

GRUPA KAPITAŁOWA CCC S.A.
SKONSOLIDOWANY ŚRÓDROCZNY RAPORT
ZA IV KWARTAŁ 2013 r.

Spis treści

WYBRANE SKONSOLIDOWANE DANE FINANSOWE.....	4
ŚRÓDROCZNE SKRÓCONE SKONSOLIDOWANE SPRAWOZDANIE Z WYNIKU FINANSOWEGO I POZOSTAŁYCH CAŁKOWITYCH DOCHODÓW.....	5
ŚRÓDROCZNE SKRÓCONE SKONSOLIDOWANE SPRAWOZDANIE Z SYTUACJI FINANSOWEJ.....	6
ŚRÓDROCZNE SKRÓCONE SKONSOLIDOWANE SPRAWOZDANIE ZE ZMIAN W KAPITALE WŁASNYM.....	7
ŚRÓDROCZNE SKRÓCONE SKONSOLIDOWANE SPRAWOZDANIE Z PRZEPLÝWÓW PIENIĘŻNYCH.....	8
WYBRANE JEDNOSTKOWE DANE FINANSOWE.....	9
ŚRÓDROCZNE SKRÓCONE SPRAWOZDANIE Z WYNIKU FINANSOWEGO I POZOSTAŁYCH CAŁKOWITYCH DOCHODÓW.....	10
ŚRÓDROCZNE SKRÓCONE SPRAWOZDANIE Z SYTUACJI FINANSOWEJ.....	11
ŚRÓDROCZNE SKRÓCONE SPRAWOZDANIE ZE ZMIAN W KAPITALE WŁASNYM.....	12
ŚRÓDROCZNE SKRÓCONE SPRAWOZDANIE Z PRZEPLÝWÓW PIENIĘŻNYCH.....	13
INFORMACJA DODATKOWA DO ŚRÓDROCZNEGO SKRÓCONEGO SKONSOLIDOWANEGO SPRAWOZDANIA FINANSOWEGO SPORZĄDZONEGO ZA IV KWARTAŁ 2013.....	14
1. OPIS ORGANIZACJI GRUPY KAPITAŁOWEJ ĘMITENTA ZE WSKAZANIEM JEDNOSTEK PODLEGAJĄCYCH KONSOLIDACJI.....	14
2. PODSTAWA SPORZĄDZENIA.....	15
3. PODSTAWA KONSOLIDACJI.....	15
4. WALUTA FUNKCJONALNA I WALUTA SPRAWOZDAŃ FINANSOWYCH.....	15
5. STOSOWANE ZASADY RACHUNKOWOŚCI.....	16
6. SEGMENTY SPRAWOZDAWCZE.....	16
7. NOTY OBJAŚNIAJĄCE DO ŚRÓDROCZNEGO SKRÓCONEGO SKONSOLIDOWANEGO SPRAWOZDANIA Z SYTUACJI FINANSOWEJ ORAZ ŚRÓDROCZNEGO SKRÓCONEGO SKONSOLIDOWANEGO SPRAWOZDANIA Z CAŁKOWITYCH DOCHODÓW.....	19
8. NOTY OBJAŚNIAJĄCE DO ŚRÓDROCZNEGO SKRÓCONEGO SPRAWOZDANIA Z SYTUACJI FINANSOWEJ ORAZ ŚRÓDROCZNEGO SKRÓCONEGO SPRAWOZDANIA Z CAŁKOWITYCH DOCHODÓW.....	20
9. ZWIĘZŁY OPIS ISTOTNYCH DOKONAŃ LUB NIEPOWODZEŃ ĘMITENTA W OKRESIE, KTÓREGO DOTYCZY RAPORT, WRAZ Z WYKAZEM NAJWAŻNIEJSZYCH ZDARZEŃ ICH DOTYCZĄCYCH.....	21
10. OPIS CZYNNIKÓW I ZDARZEŃ, W SZCZEGÓLNOŚCI O CHARAKTERZE NIETYPOWYM, MAJĄCYCH ZNACZĄCY WPŁYW NA OSIĄGNIĘTE WYNIKI FINANSOWE.....	22
11. INFORMACJE O CHARAKTERZE I ZAKRESIE WSZELKICH ZNACZĄCYCH OGRANICZEŃ ZDOLNOŚCI JEDNOSTEK ZALEŻNYCH DO PRZEKAZYWANIA FUNDUSZY JEDNOSTCE DOMINUJĄCEJ, W POSTACI DYWIDEND W ŚRODKACH PIENIĘŻNYCH LUB DO SPŁATY KREDYTÓW LUB POŻYCZEK.....	22
12. INFORMACJE O ISTOTNYCH TRANSAKCJACH NABYCIA I SPRZEDAŻY RZECZOWYCH AKTYWÓW TRWAŁYCH, ISTOTNYCH ZOBOWIĄZANIACH Z TYTUŁU DOKONANIA ZAKUPU RZECZOWYCH AKTYWÓW TRWAŁYCH, ISTOTNYCH ROZLICZENIACH Z TYTUŁU SPRAW SĄDOWYCH.....	22
13. OBJAŚNIENIA DOTYCZĄCE SEZONOWOŚCI LUB CYKLICZNOŚCI DZIAŁALNOŚCI ĘMITENTA W PREZENTOWANYM OKRESIE.....	23
14. INFORMACJA DOTYCZĄCA EMISJI, WYKUPU I SPŁATY NIEUDZIAŁOWYCH I KAPITAŁOWYCH PAPIERÓW WARTOŚCIOWYCH.....	23
15. INFORMACJA DOTYCZĄCA WYPŁACONEJ (LUB ZADEKLAROWANEJ) DYWIDENDY ŁĄCZNIE W PRZELICZENIU NA JEDNĄ AKCJĘ.....	23
16. WSKAZANIE ZDARZEŃ, KTÓRE WYSTĄPIŁY PO DNIU, NA KTÓRY SPORZĄDZONO SPRAWOZDANIE FINANSOWE, NIEUJĘTYCH W TYM SPRAWOZDANIU, A MOGĄCYCH W ZNACZĄCY SPOŚÓB WPŁYNAĆ NA PRZYSZŁE WYNIKI FINANSOWE ĘMITENTA.....	23
17. INFORMACJA DOTYCZĄCA ZMIAN ZOBOWIĄZAŃ WARUNKOWYCH LUB AKTYWÓW WARUNKOWYCH, KTÓRE NASTĄPIŁY OD CZASU ZAKOŃCZENIA OSTATNIEGO ROKU OBROTOWEGO.....	23
18. INFORMACJA NT. ZASTOSOWANYCH ŚREDNICH KURSÓW WYMIANY ZŁOTEGO W OKRESIE OBJĘTYM SPRAWOZDANIEM FINANSOWYM I PORÓWNYWALNYMI DANymi FINANSOWymi W STOSUNKU DO EURO, USTALANE PRZEZ NBP.....	24
19. WSKAZANIE SKUTKÓW ZMIAN W STRUKTURZE JEDNOSTKI GOSPODARCZEJ, W TYM W WYNIKU POŁĄCZENIA JEDNOSTEK GOSPODARCZYCH, PRZEJĘCIA LUB SPRZEDAŻY JEDNOSTEK GRUPY KAPITAŁOWEJ ĘMITENTA, INWESTYCJI DŁUGOTERMINOWYCH, PODZIAŁU, RESTRUKTURYZACJI I ZANIECHANIA DZIAŁALNOŚCI.....	24
20. STANOWISKO ZARZĄDU ODNOŚNIE MOŻLIWOŚCI ZREALIZOWANIA WCZEŚNIEJ PUBLIKOWANYCH PROGNOZ WYNIKÓW NA DANY ROK, W ŚWIETLE WYNIKÓW ZAPREZENTOWANYCH W RAPORCIE KWARTALNYM W STOSUNKU DO WYNIKÓW PROGNOZOWANYCH.....	24
21. INFORMACJE NA TEMAT ZMIAN SYTUACJI GOSPODARCZEJ I WARUNKÓW PROWADZENIA DZIAŁALNOŚCI, KTÓRE MAJĄ ISTOTNY WPŁYW NA WARTOŚĆ GODZIWA AKTYWÓW FINANSOWYCH I ZOBOWIĄZAŃ FINANSOWYCH JEDNOSTKI.....	24
22. INFORMACJE O NIESPŁACENIU KREDYTU I POŻYCZKI LUB NARUSZENIU ISTOTNYCH POSTANOWIEŃ UMOWY KREDYTU LUB POŻYCZKI, W ODNIESIENIU DO KTÓRYCH NIE PODJĘTO ŻADNYCH DZIAŁAŃ NAPRAWCZYCH DO KOŃCA OKRESU SPRAWOZDAWCZEGO.....	24
23. WSKAZANIE AKCJONARIUSZY POSIADAJĄCYCH BEZPOŚREDNIO LUB POŚREDNIO PRZEZ PODMIOTY ZALEŻNE CO NAJMNIEJ 5% OGÓLNEJ LICZBY GŁOSÓW NA WALNYM ZGROMADZENIU ĘMITENTA NA DZIEŃ PRZEKAZANIA RAPORTU KWARTALNEGO.....	25
24. ZESTAWIENIE STANU POSIADANIA AKCJI ĘMITENTA LUB UPRAWNIEŃ DO NICH PRZEZ OSOBY ZARZĄDZAJĄCE I NADZORUJĄCE ĘMITENTA NA DZIEŃ PRZEKAZANIA RAPORTU KWARTALNEGO, WRAZ ZE WSKAZANIEM ZMIAN W STANIE POSIADANIA, W OKRESIE OD PRZEKAZANIA POPRZEDNIEGO RAPORTU KWARTALNEGO, ODRĘBNIEM DLA KAŻDEJ Z OSÓB.....	25
25. WSKAZANIE POSTĘPOWAŃ TOCZĄCYCH SIĘ PRZED SĄDEM, ORGANEM WŁAŚCIWYM DLA POSTĘPOWANIA ARBITRAŻOWEGO LUB ORGANEM ADMINISTRACJI PUBLICZNEJ.....	25

26. INFORMACJE O ZAWARCIU PRZEZ EMITENTA LUB JEDNOSTKĘ OD NIEGO ZALEŻNĄ JEDNEJ LUB WIELU TRANSAKCJI Z PODMIOTAMI POWIĄZANYMI, JEŻELI POJEDYNCZO LUB ŁĄCZNIE SĄ ONE ISTOTNE I ZOSTAŁY ZAWARTE NA INNYCH WARUNKACH NIŻ RYNKOWE.....	25
27. INFORMACJE O ZMIANIE SPOSOBU WYCENIANIA INSTRUMENTÓW FINANSOWYCH (WYCENIANYCH DOTYCHCZAS W WARTOŚCI GODZIWEJ).....	25
28. INFORMACJA DOTYCZĄCA ZMIANY W KLASYFIKACJI AKTYWÓW FINANSOWYCH W WYNIKU ZMIANY CELU LUB WYKORZYSTANIA TYCH AKTYWÓW.	25
29. INFORMACJE O UDZIELENIU PRZEZ EMITENTA LUB PRZEZ JEDNOSTKĘ OD NIEGO ZALEŻNĄ PORĘCZEŃ KREDYTU, POŻYCZKI LUB UDZIELENIU GWARANCJI ŁĄCZNIE JEDNEMU PODMIOTOWI LUB JEDNOSTCE ZALEŻNEJ OD TEGO PODMIOTU, JEŻELI ŁĄCZNA WARTOŚĆ ISTNIEJĄCYCH PORĘCZEŃ LUB GWARANCJI STANOWI RÓWNOWARTOŚĆ CO NAJMNIEJ 10% KAPITAŁÓW WŁASNYCH EMITENTA.....	25
30. INFORMACJE, KTÓRE ZDANIEM EMITENTA SĄ ISTOTNE DLA OCENY SYTUACJI KADROWEJ, MAJĄTKOWEJ, FINANSOWEJ, WYNIKU FINANSOWEGO I ICH ZMIAN, ORAZ INFORMACJE, KTÓRE SĄ ISTOTNE DLA OCENY MOŻLIWOŚCI REALIZACJI ZOBOWIĄZAŃ PRZEZ EMITENTA.....	26
31. WSKAZANIE CZYNNIKÓW, KTÓRE W OCENIE EMITENTA BĘDĄ MIAŁY WPŁYW NA OSIĄGNIĘTE PRZEZ NIEGO WYNIKI W PERSPEKTYWIE CO NAJMNIEJ KOLEJNEGO KWARTAŁU.....	26

WYBRANE SKONSOLIDOWANE DANE FINANSOWE

	w tys. PLN		w tys. EUR	
	okres od 01.01.2013 do 31.12.2013	okres od 01.01.2012 do 31.12.2012	okres od 01.01.2013 do 31.12.2013	okres od 01.01.2012 do 31.12.2012
I. Przychody netto ze sprzedaży produktów, towarów i materiałów	1 643 139	1 317 457	390 202	315 664
II. Zysk z działalności operacyjnej	167 517	141 334	39 781	33 864
III. Zysk brutto	151 276	126 323	35 924	30 267
IV. Zysk netto	125 217	106 314	29 736	25 473
V. Przepływy pieniężne netto z działalności operacyjnej	145 354	207 441	34 518	49 703
VI. Przepływy pieniężne netto z działalności inwestycyjnej	(92 625)	(51 194)	(21 996)	(12 266)
VII. Przepływy pieniężne netto z działalności finansowej	(34 701)	(65 465)	(8 241)	(15 685)
VIII. Przepływy pieniężne netto, razem	18 028	90 782	4 281	21 751
IX. Zysk na jedną akcję (w zł/ EUR)	3,26	2,77	0,77	0,66
X. Rozwodniony zysk na jedną akcję (w zł/ EUR)	3,26	2,77	0,77	0,66
	w tys. PLN		w tys. EUR	
	31.12.2013	31.12.2012	31.12.2013	31.12.2012
XI. Aktywa, razem	1 119 727	978 114	269 996	239 253
XII. Zobowiązania i rezerwy na zobowiązania	527 871	449 403	127 284	109 927
XIII. Zobowiązania długoterminowe	193 290	124 099	46 607	30 355
XIV. Zobowiązania krótkoterminowe	334 581	325 304	80 676	79 571
XV. Kapitał własny	591 856	528 711	142 712	129 326
XVI. Kapitał zakładowy	3 840	3 840	926	939
XVII. Liczba akcji (w szt.)	38 400 000	38 400 000	38 400 000	38 400 000
XVIII. Wartość księgową na jedną akcję (w zł/EUR)	15,41	13,77	3,71	3,37
XIX. Rozwodniona wartość księgową na jedną akcję (w zł/EUR)	15,41	13,77	3,71	3,37
XX. Zadeklarowana lub wypłacona dywidenda na jedną akcję (w zł/EUR)	1,60	1,60	0,39	0,39

Dane finansowe przeliczono na EUR wg następujących zasad:

- poszczególne pozycje aktywów i pasywów według średnich kursów ogłoszonych przez Narodowy Bank Polski na dzień 31.12.2013 roku 1 EUR = 4,1472 oraz 31.12.2012 roku 1 EUR = 4,0882.
- poszczególne pozycje sprawozdania z wyniku finansowego oraz przepływów pieniężnych według kursów stanowiących średnią arytmetyczną średnich kursów ustalonych przez Narodowy Bank Polski na ostatni dzień każdego zakończonego miesiąca w następujących okresach sprawozdawczych 01.01.2013 – 31.12.2013 oraz 01.01.2012 – 31.12.2012, odpowiednio: 1 EUR = 4,2110 i 1 EUR = 4,1736.

ŚRÓDROCZNE SKRÓCONE SKONSOLIDOWANE SPRAWOZDANIE Z WYNIKU FINANSOWEGO I POZOSTAŁYCH CAŁKOWITYCH DOCHODÓW

	okres od 01.10.2013 do 31.12.2013	okres od 01.01.2013 do 31.12.2013	okres od 01.10.2012 do 31.12.2012	okres od 01.01.2012 do 31.12.2012
Przychody ze sprzedaży	583 404	1 643 139	435 820	1 317 457
Koszt wytworzenia sprzedanych produktów, towarów i usług	(273 166)	(806 434)	(209 217)	(639 059)
Zysk brutto na sprzedaży	310 238	836 705	226 603	678 398
Pozostałe przychody operacyjne	4 662	12 058	3 000	10 458
Koszty sprzedaży	(193 495)	(623 016)	(156 051)	(520 542)
Koszty ogólne zarządu	(11 705)	(29 313)	(5 755)	(7 204)
Pozostałe koszty operacyjne	(14 728)	(28 917)	(9 676)	(19 776)
Zysk na działalności operacyjnej	94 972	167 517	58 121	141 334
Przychody finansowe	258	812	196	734
Koszty finansowe	(6 035)	(17 053)	(4 143)	(15 745)
Zysk przed opodatkowaniem	89 195	151 276	54 174	126 323
Podatek dochodowy	(18 776)	(26 059)	(10 704)	(20 009)
Zysk netto	70 419	125 217	43 470	106 314
Pozostałe dochody całkowite	(2 194)	(714)	(391)	(1 907)
1. Inne dochody całkowite, które zostaną przeklasyfikowane na zyski lub straty po spełnieniu określonych warunków	(2 293)	(813)	(391)	(1 907)
- różnice kursowe z przeliczenia jednostek zagranicznych	(2 293)	(813)	(391)	(1 907)
2. Inne dochody całkowite, które nie zostaną przeklasyfikowane na zyski lub straty	99	99	-	-
- zyski / straty aktuarialne	99	99	-	-
Dochody całkowite razem	68 225	124 503	43 079	104 407
Zysk na jedną akcję				
podstawowy i rozwodniony	1,83 PLN	3,26 PLN	1,13 PLN	2,77 PLN

Ze względu na brak właścicieli mniejszościowych zysk (strata) netto i całkowity dochód przypada na akcjonariuszy CCC S.A.

ŚRÓDROCZNE SKRÓCONE SKONSOLIDOWANE SPRAWOZDANIE Z SYTUACJI FINANSOWEJ

	stan na 31.12.2013	stan na 31.12.2012
Aktywa trwałe		
Wartości niematerialne	9 168	7 780
Rzeczowe aktywa trwałe	397 250	354 894
Należności długoterminowe	206	465
Aktywa z tytułu podatku odroczonego	23 571	24 229
Aktywa trwałe razem	430 195	387 368
Aktywa obrotowe		
Zapasy	463 008	399 163
Należności z tytułu dostaw i usług oraz pozostałe należności	82 788	59 681
Należności z tytułu podatku dochodowego	-	6 194
Środki pieniężne i ich ekwiwalenty	143 736	125 708
Aktywa obrotowe razem	689 532	590 746
Aktywa razem	1 119 727	978 114
Kapitał własny		
Kapitał akcyjny	3 840	3 840
Kapitał zapasowy ze sprzedaży akcji powyżej ich wartości nominalnej	74 586	74 586
Różnice kursowe z konsolidacji	(2 115)	(1 302)
Pozostałe kapitały	2 196	-
Zyski zatrzymane	513 349	451 587
Razem kapitały własne	591 856	528 711
Zobowiązania długoterminowe		
Długoterminowe pożyczki i kredyty bankowe	158 000	88 000
Zobowiązania z tytułu dostaw i usług oraz pozostałe zobowiązania	79	82
Rezerwy długoterminowe	3 904	2 100
Otrzymane dotacje	31 307	33 917
Zobowiązania długoterminowe razem	193 290	124 099
Zobowiązania krótkoterminowe		
Zobowiązania z tytułu dostaw i usług oraz pozostałe zobowiązania	155 364	116 252
Zobowiązania z tytułu podatku dochodowego	3 789	2 988
Zobowiązania krótkoterminowe z tytułu leasingu finansowego	-	3
Krótkoterminowe pożyczki i kredyty bankowe	169 809	200 648
Rezerwy krótkoterminowe	3 008	2 802
Otrzymane dotacje	2 611	2 611
Zobowiązania krótkoterminowe razem	334 581	325 304
Pasywa razem	1 119 727	978 114

ŚRÓDROCZNE SKRÓCONE SKONSOLIDOWANE SPRAWOZDANIE ZE ZMIAN W KAPITALE WŁASNYM

	Kapitał akcyjny	Kapitał zapasowy ze sprzedaży akcji powyżej ich wartości nominalnej	Pozostałe kapitały	Zyski zatrzymane	Różnice kursowe z przeliczenia jednostek zagranicznych	Razem kapitał własny
Na dzień 1 stycznia 2013	3 840	74 586	-	451 587	(1 302)	528 711
Wynik za rok	-	-	-	125 217	-	125 217
Różnice kursowe z przeliczenia	-	-	-	(2 015)	(813)	(2 828)
Całkowite dochody razem	-	-	-	123 202	(813)	122 389
Inne korekty	-	-	-	-	-	-
Wypłata dywidendy	-	-	-	(61 440)	-	(61 440)
Program opcji na akcje dla pracowników – zawiązanie programu	-	-	2 097	-	-	2 097
Wycena zobowiązań z tytułu świadczeń po okresie zatrudnienia	-	-	99	-	-	99
Na dzień 31 grudnia 2013	3 840	74 586	2 196	513 349	(2 115)	591 856

	Kapitał akcyjny	Kapitał zapasowy ze sprzedaży akcji powyżej ich wartości nominalnej	Pozostałe kapitały	Zyski zatrzymane	Różnice kursowe z przeliczenia jednostek zagranicznych	Razem kapitał własny
Na dzień 1 stycznia 2012	3 840	74 586	9 341	406 713	605	495 085
Wynik za rok	-	-	-	106 314	-	106 314
Różnice kursowe z przeliczenia	-	-	-	-	(1 907)	(1 907)
Całkowite dochody razem	-	-	-	106 314	(1 907)	104 407
Wypłata dywidendy	-	-	-	(61 440)	-	(61 440)
Program opcji na akcje dla pracowników – rozwiązanie programu	-	-	(9 341)	-	-	(9 341)
Na dzień 31 grudnia 2012	3 840	74 586	-	451 587	(1 302)	528 711

ŚRÓDROCZNE SKRÓCONE SKONSOLIDOWANE SPRAWOZDANIE Z PRZEPIŹYWÓW PIENIĘŻNYCH

	okres od 01.01.2013 do 31.12.2013	okres od 01.01.2012 do 31.12.2012
Zysk (strata) brutto:	151 276	126 323
Korekty:	(5 922)	81 118
Amortyzacja	35 903	38 980
Odsetki i udziały w zyskach (dywidendy)	(332)	(984)
Zysk/strata z tytułu różnic kursowych	(2 829)	(1 907)
Zysk/strata na działalności inwestycyjnej	10 612	5 770
Koszty z tytułu odsetek	12 419	13 609
Zmiana stanu rezerw	2 010	(4 385)
Zmiana stanu zapasów	(63 845)	85 652
Zmiana stanu należności	(22 002)	16 909
Zmiana stanu zobowiązań krótkoterminowych, z wyjątkiem pożyczek i kredytów	38 352	(31 266)
Podatek dochodowy zapłacony	(18 406)	(31 919)
Inne korekty	2 196	(9 341)
Przepływy pieniężne netto z działalności operacyjnej	145 354	207 441
Przepływy środków pieniężnych z działalności inwestycyjnej		
Otrzymane odsetki	332	984
Otrzymane dotacje	-	4 376
Wpływy ze sprzedaży rzeczowych aktywów trwałych	5 557	531
Wpływy z tytułu pożyczek udzielonych stronom trzecim	3 112	1 971
Nabycie wartości niematerialnych	(2 550)	(1 842)
Nabycie rzeczowych aktywów trwałych	(96 844)	(54 198)
Wydatki z tytułu pożyczek udzielonych stronom trzecim	(2 232)	(3 016)
Przepływy pieniężne netto z działalności inwestycyjnej	(92 625)	(51 194)
Przepływy środków pieniężnych z działalności finansowej		
Wpływy z tytułu zaciągnięcia kredytów i pożyczek	131 002	25 673
Nabycie udziałów własnych	-	195
Dywidendy i inne wypłaty na rzecz właścicieli	(61 440)	(61 440)
Spłaty kredytów i pożyczek	(91 841)	(15 797)
Płatności zobowiązań z tytułu umów leasingu finansowego	(3)	(114)
Odsetki zapłacone	(12 419)	(13 982)
Przepływy pieniężne netto z działalności finansowej	(34 701)	(65 465)
Przepływy pieniężne razem	18 028	90 782
Zwiększenie (zmniejszenie) netto stanu środków pieniężnych i ekwiwalentów środków pieniężnych	18 028	90 782
Środki pieniężne i ich ekwiwalenty na początek okresu	125 708	34 926
Środki pieniężne i ich ekwiwalenty na koniec okresu	143 736	125 708

WYBRANE JEDNOSTKOWE DANE FINANSOWE

	w tys. PLN		w tys. EUR	
	okres	okres	okres	okres
	od 01.01.2013 do 31.12.2013	od 01.01.2012 do 31.12.2012	od 01.01.2013 do 31.12.2013	od 01.01.2012 do 31.12.2012
I. Przychody netto ze sprzedaży produktów, towarów i materiałów	1 511 592	1 258 681	358 963	301 582
II. Zysk z działalności operacyjnej	106 069	88 842	25 189	21 287
III. Zysk brutto	115 867	69 529	27 515	16 659
IV. Zysk netto	98 396	57 174	23 366	13 699
V. Przepływy pieniężne netto z działalności operacyjnej	75 347	166 504	17 893	39 895
VI. Przepływy pieniężne netto z działalności inwestycyjnej	(31 390)	(49 565)	(7 454)	(11 876)
VII. Przepływy pieniężne netto z działalności finansowej	(50 914)	(46 468)	(12 091)	(11 134)
VIII. Przepływy pieniężne netto, razem	(6 957)	70 471	(1 652)	16 885
IX. Zysk na jedną akcję (w zł/ EUR)	2,56	1,49	0,61	0,36
X. Rozwodniony zysk na jedną akcję (w zł/ EUR)	2,56	1,49	0,61	0,36
	w tys. PLN		w tys. EUR	
	31.12.2013	31.12.2012	31.12.2013	31.12.2012
XI. Aktywa, razem	1 033 385	911 784	249 177	223 028
XII. Zobowiązania i rezerwy na zobowiązania	635 173	552 724	153 157	135 200
XIII. Zobowiązania długoterminowe	190 510	123 855	45 937	30 296
XIV. Zobowiązania krótkoterminowe	444 663	428 869	107 220	104 904
XV. Kapitał własny	398 212	359 060	96 019	87 828
XVI. Kapitał zakładowy	3 840	3 840	926	939
XVII. Liczba akcji (w szt.)	38 400 000	38 400 000	38 400 000	38 400 000
XVIII. Wartość księgową na jedną akcję (w zł/EUR)	10,37	9,35	2,50	2,29
XIX. Rozwodniona wartość księgową na jedną akcję (w zł/EUR)	10,37	9,35	2,50	2,29
XX. Zadeklarowana lub wypłacona dywidenda na jedną akcję (w zł/EUR)	1,60	1,60	0,39	0,39

Dane finansowe przeliczono na EUR wg następujących zasad:

- poszczególne pozycje aktywów i pasywów według średnich kursów ogłoszonych przez Narodowy Bank Polski na dzień 31.12.2013 roku 1 EUR = 4,1472 oraz 31.12.2012 roku 1 EUR = 4,0882.
- poszczególne pozycje sprawozdania z wyniku finansowego oraz przepływów pieniężnych według kursów stanowiących średnią arytmetyczną średnich kursów ustalonych przez Narodowy Bank Polski na ostatni dzień każdego zakończonego miesiąca w następujących okresach sprawozdawczych 01.01.2013 – 31.12.2013 oraz 01.01.2012 – 31.12.2012, odpowiednio: 1 EUR = 4,2110 i 1 EUR = 4,1736.

ŚRÓDROCZNE SKRÓCONE SPRAWOZDANIE Z WYNIKU FINANSOWEGO I POZOSTAŁYCH CAŁKOWITYCH DOCHODÓW

	okres od 01.10.2013 do 31.12.2013	okres od 01.01.2013 do 31.12.2013	okres od 01.10.2012 do 31.12.2012	okres od 01.01.2012 do 31.12.2012
Przychody ze sprzedaży	501 645	1 511 592	414 612	1 258 681
Koszt wytworzenia sprzedanych produktów, towarów i usług	(277 204)	(855 817)	(215 622)	(670 987)
Zysk brutto na sprzedaży	224 441	655 775	198 990	587 694
Pozostałe przychody operacyjne	2 874	9 742	2 212	9 091
Koszty sprzedaży	(155 979)	(535 258)	(151 521)	(497 822)
Koszty ogólne zarządu	(751)	(4 672)	(794)	5 096
Pozostałe koszty operacyjne	(8 533)	(19 518)	(6 345)	(15 217)
Zysk na działalności operacyjnej	62 052	106 069	42 542	88 842
Przychody finansowe	29 070	29 844	240	1 008
Koszty finansowe	(6 427)	(20 046)	(5 152)	(20 321)
Zysk przed opodatkowaniem	84 695	115 867	37 630	69 529
Podatek dochodowy	(13 102)	(17 471)	(6 880)	(12 355)
Zysk netto	71 593	98 396	30 750	57 174
Pozostałe dochody całkowite:	99	99	-	-
1. Inne dochody całkowite, które zostaną przeklasyfikowane na zyski lub straty po spełnieniu określonych warunków	-	-	-	-
- różnice kursowe z przeliczenia jednostek zagranicznych	-	-	-	-
2. Inne dochody całkowite, które nie zostaną przeklasyfikowane na zyski lub straty	99	99	-	-
- zyski / straty aktuarialne	99	99	-	-
Dochody całkowite razem	71 692	98 495	30 750	57 174
Zysk na jedną akcję podstawowy i rozwodniony	1,86 PLN	2,56 PLN	0,80 PLN	1,49 PLN

ŚRÓDROCZNE SKRÓCONE SPRAWOZDANIE Z SYTUACJI FINANSOWEJ

	stan na 31.12.2013	stan na 31.12.2012
Aktywa trwałe		
Wartości niematerialne	6 414	6 967
Rzeczowe aktywa trwałe	278 573	286 120
Inwestycje długoterminowe	55 932	53 671
Należności długoterminowe	829	1 283
Aktywa z tytułu podatku odroczonego	4 211	4 787
Aktywa trwałe razem	345 959	352 828
Aktywa obrotowe		
Zapasy	388 478	356 496
Należności z tytułu dostaw i usług oraz pozostałe należności	205 767	96 655
Należności z tytułu podatku dochodowego	527	6 194
Środki pieniężne i ich ekwiwalenty	92 654	99 611
Aktywa obrotowe razem	687 426	558 956
Aktywa razem	1 033 385	911 784
Kapitał własny		
Kapitał akcyjny	3 840	3 840
Kapitał zapasowy ze sprzedaży akcji powyżej ich wartości nominalnej	74 586	74 586
Pozostałe kapitały	2 196	-
Zyski zatrzymane	317 590	280 634
Razem kapitały własne	398 212	359 060
Zobowiązania długoterminowe		
Długoterminowe pożyczki i kredyty bankowe	158 000	88 000
Zobowiązania z tyt. świadczeń emerytalnych i nagród jubileuszowych	1 203	1 938
Otrzymane dotacje	31 307	33 917
Zobowiązania długoterminowe razem	190 510	123 855
Zobowiązania krótkoterminowe		
Zobowiązania z tytułu dostaw i usług oraz pozostałe zobowiązania	238 884	178 877
Zobowiązania z tytułu podatku dochodowego	-	-
Zobowiązania krótkoterminowe z tytułu leasingu finansowego	-	3
Krótkoterminowe pożyczki i kredyty bankowe	200 748	244 876
Rezerwy krótkoterminowe	2 420	2 502
Otrzymane dotacje	2 611	2 611
Zobowiązania krótkoterminowe razem	444 663	428 869
Pasywa razem	1 033 385	911 784

ŚRÓDROCZNE SKRÓCONE SPRAWOZDANIE ZE ZMIAN W KAPITALE WŁASNYM

	Kapitał akcyjny	Kapitał zapasowy ze sprzedaży akcji powyżej ich wartości nominalnej	Pozostałe kapitały	Zyski zatrzymane	Razem kapitał własny
Na dzień 1 stycznia 2013	3 840	74 586	-	280 634	359 060
Wynik za rok	-	-	-	98 396	98 396
Całkowite dochody razem	-	-	-	98 396	98 396
Wypłata dywidendy	-	-	-	(61 440)	(61 440)
Program opcji na akcje dla pracowników – zawiązanie programu	-	-	2 097	-	2 097
Wycena zobowiązań z tytułu świadczeń po okresie zatrudnienia	-	-	99	-	99
Na dzień 31 grudnia 2013	3 840	74 586	2 196	317 590	398 212

	Kapitał akcyjny	Kapitał zapasowy ze sprzedaży akcji powyżej ich wartości nominalnej	Pozostałe kapitały	Zyski zatrzymane	Razem kapitał własny
Na dzień 1 stycznia 2012	3 840	74 586	9 341	284 900	372 667
Wynik za rok	-	-	-	57 174	57 174
Całkowite dochody razem	-	-	-	57 174	57 174
Wypłata dywidendy	-	-	-	(61 440)	(61 440)
Program opcji na akcje dla pracowników – rozwiązanie programu	-	-	(9 341)	-	(9 341)
Na dzień 31 grudnia 2012	3 840	74 586	-	280 634	359 060

ŚRÓDROCZNE SKRÓCONE SPRAWOZDANIE Z PRZEPLÝWÓW PIENIĘŻNYCH

	okres od 01.01.2013 do 31.12.2013	okres od 01.01.2012 do 31.12.2012
Zysk brutto	115 867	69 529
Korekty:	(40 520)	96 975
Amortyzacja	27 443	34 890
Odsetki i udziały w zyskach (dywidendy)	(28 980)	(947)
Zysk/strata na działalności inwestycyjnej	9 942	5 980
Koszty z tytułu odsetek	15 343	15 420
Zmiana stanu rezerw	1 933	(4 377)
Zmiana stanu zapasów	(31 982)	106 170
Zmiana stanu należności	(85 758)	(11 540)
Zmiana stanu zobowiązań krótkoterminowych, z wyjątkiem pożyczek i kredytów	60 097	(10 312)
Podatek dochodowy zapłacony	(11 525)	(29 739)
Inne korekty	2 967	(8 570)
Przepływy pieniężne netto z działalności operacyjnej	75 347	166 504
Przepływy środków pieniężnych z działalności inwestycyjnej		
Otrzymane odsetki	299	947
Otrzymane dotacje	-	4 376
Otrzymane dywidendy	28 681	-
Wpływy ze sprzedaży rzeczowych aktywów trwałych	5 460	531
Wpływy ze sprzedaży inwestycji dostępnych do sprzedaży	-	959
Wpływy z tytułu udzielonych pożyczek	3 112	1 971
Nabycie udziałów w spółkach zależnych	(3 032)	(146)
Nabycie wartości niematerialnych	(574)	(1 383)
Nabycie rzeczowych aktywów trwałych	(38 796)	(52 282)
Udzielone pożyczki	(26 540)	(4 538)
Przepływy pieniężne netto z działalności inwestycyjnej	(31 390)	(49 565)
Przepływy środków pieniężnych z działalności finansowej		
Wpływy z tytułu zaciągnięcia kredytów i pożyczek	149 130	44 617
Dywidendy i inne wypłaty na rzecz właścicieli	(61 440)	(61 440)
Spląty kredytów i pożyczek	(123 258)	(13 826)
Płatności zobowiązań z tytułu umów leasingu finansowego	(3)	(26)
Odsetki zapłacone	(15 343)	(15 793)
Przepływy pieniężne netto z działalności finansowej	(50 914)	(46 468)
Przepływy pieniężne razem	(6 957)	70 471
Zwiększenie (zmniejszenie) netto stanu środków pieniężnych i ekwiwalentów środków pieniężnych	(6 957)	70 471
Środki pieniężne i ich ekwiwalenty na początek okresu	99 611	29 140
Środki pieniężne i ich ekwiwalenty na koniec okresu	92 654	99 611

**INFORMACJA DODATKOWA DO ŚRÓDROCZNEGO SKRÓCONEGO SKONSOLIDOWANEGO
SPRAWOZDANIA FINANSOWEGO SPORZĄDZONEGO ZA IV KWARTAŁ 2013**

Nazwa Spółki dominującej:	CCC Spółka Akcyjna
Siedziba Spółki dominującej:	Polkowice
Adres:	ul. Strefowa 6, 59-101 Polkowice
Telefon:	+48 (76) 845 84 00
Telefax:	+48 (76) 845 84 31
Poczta elektroniczna:	ccc@ccc.eu
Strona internetowa:	www.ccc.eu
Rejestracja:	Sąd Rejonowy dla Wrocławia – Fabrycznej we Wrocławiu, IX Wydział Gospodarczy Krajowego Rejestru Sądowego,
KRS:	0000211692
Regon:	390716905
NIP	692-22-00-609
Przedmiot działalności:	Głównym przedmiotem działalności Grupy według Europejskiej Klasyfikacji Działalności jest handel hurtowy i detaliczny odzieżą i obuwem (EKD 5142).

Spółka CCC S.A. notowana jest na Gieldzie Papierów Wartościowych S.A. w Warszawie od 2004 r.

1. Opis organizacji Grupy Kapitałowej Emitenta ze wskazaniem jednostek podlegających konsolidacji.

Na dzień 31 grudnia 2013 roku Grupę Kapitałową CCC S.A. tworzyły:

- a) jednostka dominująca CCC S.A. z siedzibą w Polkowicach,
- b) podmioty zależne:
 - CCC Factory Sp. z o.o. z siedzibą w Polkowicach,
 - CCC Czech s.r.o. z siedzibą w Pradze (Czechy),
 - CCC Slovakia s.r.o. z siedzibą w Bratysławie (Słowacja),
 - CCC Hungary Kft. z siedzibą w Budapeszcie (Węgry),
 - CCC Austria Ges.m.b.H. z siedzibą w Graz (Austria),
 - CCC Shoes Ayakkabıcılık Ticaret Limited Sirketi z siedzibą w Istambule (Turcja),
 - CCC Obutev d.o.o. z siedzibą w Mariborze (Słowenia),
 - CCC Hrvatska d.o.o. z siedzibą w Zagrzebiu (Chorwacja),
 - CCC Germany GmbH z siedzibą we Frankfurcie nad Menem (Niemcy),
 - NG2 Suisse S.a.r.l. z siedzibą w Zug (Szwajcaria),
 - Kontynentalny Fundusz Powierniczy nr 968 (USA).

Spółka CCC S.A. posiada 100% udziału w kapitałach ww. podmiotów oraz 100% udziału w całkowitej liczbie głosów Spółek.

1. Opis organizacji Grupy Kapitałowej Emitenta (...) (cd.)

Tabela 1. Podmioty wchodzące w skład Grupy Kapitałowej CCC S.A. według stanu na 31.12.2013 r.

Podmioty zależne CCC S.A.	Siedziba/Kraj	Udział w kapitale podmiotu (%)	Metoda konsolidacji
CCC Factory Sp. z o.o.	Polkowice, Polska	100	pełna
CCC Czech s.r.o.	Praga, Czechy	100	pełna
CCC Slovakia s.r.o.	Bratysława, Słowacja	100	pełna
CCC Hungary Shoes Kft.	Budapeszt, Węgry	100	pełna
CCC Austria Ges.m.b.H.	Graz, Austria	100	pełna
CCC Shoes Ayakkabıcılık Ticaret Limited Sirketi	Istambuł, Turcja	100	pełna
CCC Obutev d.o.o.	Maribor, Słowenia	100	pełna
CCC Hrvatska d.o.o.	Zagrzeb, Chorwacja	100	pełna
CCC Germany GmbH	Frankfurt nad Menem, Niemcy	100	pełna
NG2 Suisse S.a.r.l.	Zug, Szwajcaria	100	pełna
Kontynentalny Fundusz Powierniczy nr 968	USA	100	-

2. Podstawa sporządzenia.

Grupa Kapitałowa CCC S.A. prezentuje śródroczne skrócone skonsolidowane sprawozdanie finansowe za okres czterech kwartałów 2013 roku rozpoczynający się 1 stycznia 2013 roku i kończący się 31 grudnia 2013 roku.

Prezentowane śródroczne skrócone sprawozdanie finansowe zostało sporządzone zgodnie z MSR 34 „Śródroczna sprawozdawczość finansowa”. Sprawozdanie to nie obejmuje wszystkich informacji i ujawnień wymaganych w rocznym sprawozdaniu finansowym i powinno być odczytywane wraz ze sprawozdaniem finansowym za okres 1.01.2012 - 31.12.2012 r., które zostało sporządzone zgodnie z Międzynarodowymi Standardami Sprawozdawczości Finansowej zatwierdzonymi przez Unię Europejską.

3. Podstawa konsolidacji.

Śródroczne skrócone skonsolidowane sprawozdanie finansowe zawiera sprawozdanie jednostki dominującej CCC S.A. oraz sprawozdania spółek zależnych.

Jednostki zależne podlegają konsolidacji w okresie od dnia przejęcia kontroli przez Grupę do dnia ustania kontroli.

Wszystkie podmioty wchodzące w skład Grupy Kapitałowej były objęte kontrolą w okresie sprawozdawczym. Wszelkie transakcje, salda, przychody i koszty pomiędzy podmiotami powiązаныmi objętymi konsolidacją podlegają wyłączeniom konsolidacyjnym.

Kontynentalny Fundusz Powierniczy nie tworzy raportów finansowych, gdyż nie jest to wymagane przez prawo USA. Natomiast jako Powiernik, na każde żądanie Beneficjenta potwierdzi na piśmie jaki rodzaj majątku został przekazany w zarząd. Wycena majątku dokonywana będzie wg przepisów obowiązujących w kraju Beneficjenta, czyli zgodnie z przepisami polskimi.

4. Waluta funkcjonalna i waluta sprawozdań finansowych.

Pozycje zawarte w śródrocznych skróconych sprawozdaniach finansowych poszczególnych jednostek Grupy wycenia się w walucie podstawowego środowiska gospodarczego, w którym dana jednostka prowadzi działalność („waluta funkcjonalna”). Skonsolidowane sprawozdanie finansowe prezentowane jest w walucie polski złoty (PLN), która jest walutą funkcjonalną i walutą prezentacji Grupy.

5. Stosowane zasady rachunkowości.

Zasady rachunkowości stosowane przez Spółki Grupy Kapitałowej CCC S.A. nie zmieniły się w stosunku do tych stosowanych w sprawozdaniu finansowym za rok obrotowy od 1 stycznia do 31 grudnia 2012 r., poza zastosowaniem nowych standardów.

6. Segmenty sprawozdawcze.

Identyfikacja segmentów operacyjnych

Segmenty operacyjne są przedstawiane w sposób spójny ze sprawozdawczością wewnętrzną dostarczaną głównemu decydentowi operacyjnemu (GDO) – zarząd podmiotu dominującego. Wyodrębnia się segmenty operacyjne w postaci sklepów i kontrahentów franczyzowych w ujęciu geograficznym. Spółka wyróżnia 3 rynki operacyjne: Polska, pozostałe kraje Unii Europejskiej, pozostałe.

Identyfikacja segmentów sprawozdawczych

Wyodrębnione segmenty operacyjne (sklepy, kontrahenci franczyzowi) są agregowane w segmenty sprawozdawcze, ponieważ spełniają kryteria agregacji opisane w MSSF 8. Grupa Kapitałowa CCC S.A. wyodrębnia 3 segmenty sprawozdawcze w swej działalności: „działalność dystrybucyjna”, „działalność produkcyjna”, „zarządzanie znakiem towarowym”.

Grupa Kapitałowa CCC S.A. w wykazanych segmentach prowadzi działalność gospodarczą osiągając określone przychody i ponosząc koszty. Wyniki działalności segmentów są regularnie przeglądane przez GDO (osoby podejmujące główne decyzje operacyjne). Dostępne są również informacje finansowe dotyczące wyodrębnionych segmentów.

Segment „działalność dystrybucyjna”

Segment „działalność dystrybucyjna” obejmuje sprzedaż obuwia, torebek akcesoriów do pielęgnacji obuwia, drobnej galanterii odzieżowej. Sprzedaż realizowana jest przez Grupę Kapitałową CCC S.A. we własnych placówkach na terenie Polski, Czech, Słowacji, Węgier, Niemiec, Austrii, Chorwacji, Słowenii oraz Turcji - „detal” oraz skierowana do franczyzobiorców krajowych i zagranicznych oraz innych odbiorców hurtowych – „franczyza”.

Sprzedaż detaliczna prowadzona jest w ramach sieci: CCC, BOTI, LASOCKI/QUAZI. Segmentem operacyjnym jest każdy indywidualny sklep działający w jednej z sieci i oddzielnie analizowany przez GDO. Ze względu na podobieństwo długoterminowych średnich marż brutto, a także ze względu na podobny charakter towarów (m.in. obuwie, torebki, akcesoria do pielęgnacji obuwia, drobna galanteria odzieżowa), sposób dystrybucji towarów i kategorii odbiorców (sprzedaż realizowana we własnych placówkach i skierowana do klientów detalicznych) „detal” obejmuje informacje finansowe łącznie dla sieci CCC, BOTI, LASOCKI/QUAZI zagregowane według rynków operacyjnych.

Sprzedaż hurtowa skierowana jest franczyzobiorców krajowych i zagranicznych oraz innych odbiorców hurtowych. Segmentem operacyjnym jest każdy indywidualny odbiorca działający na poszczególnych rynkach operacyjnych i oddzielnie analizowany przez GDO. Ze względu na podobieństwo długoterminowych średnich marży brutto, a także ze względu na podobny charakter towarów (m.in. obuwie, torebki, akcesoria do pielęgnacji obuwia, drobna galanteria odzieżowa) i świadczonych usług (m.in. refaktury usług transportowych), sposób dystrybucji towarów i kategorii odbiorców (sprzedaż skierowana do odbiorców hurtowych), „franczyza” obejmuje informacje finansowe dla wszystkich kontrahentów zagregowane w ujęciu geograficznym

Segment „działalność produkcyjna”

Segment „działalność produkcyjna” obejmuje wartość produkcji sprzedanej. Sprzedaż realizowana jest na terenie Polski przez CCC Factory sp. z o.o. przede wszystkim na rzecz CCC S.A.

Segment „zarządzanie znakiem towarowym”

Segment „zarządzanie znakiem towarowym” obejmuje wartość udzielonych licencji do sprzedaży towarów pod znakiem CCC, BOTI i LASOCKI. Licencje udzielane są przez NG2 Suisse s.a.r.l. zarówno podmiotom stanowiącym Grupę Kapitałową CCC S.A., jak i podmiotom franczyzowym.

Zasady rachunkowości segmentów operacyjnych są takie same jak zasady polityki rachunkowości według których Spółki Grupy Kapitałowej CCC S.A. sporządzają sprawozdania finansowe. Grupa ocenia wyniki działalności segmentów na podstawie wyników finansowych.

Pozostałe ujawnienia dotyczące segmentów sprawozdawczych

Nie występują następujące pozycje: udział jednostki w zysku lub stracie jednostek stowarzyszonych i wspólnych przedsięwzięciach oraz inne niż amortyzacja i aktywny z tytułu podatku odroczonego istotne pozycje niepieniężne. Grupa Kapitałowa CCC S.A. nie przedstawia w skonsolidowanym sprawozdaniu informacji na temat głównych klientów, gdyż przychody z pojedynczym klientem zewnętrznym nie przekraczają 10 % przychodów Grupy Kapitałowej CCC S.A.

6. Segmenty sprawozdawcze (cd.)

okres od 01.01.2013 do 31.12.2013	Działalność dystrybucyjna						Razem	Działalność produkcyjna	Zarządzanie znakiem towarowym	korekty konsolida- cyjne	nieprzy- pisane	RAZEM
	Polska		Unia Europejska		Pozostałe							
	detal	franczyza	detal	franczyza	detal	franczyza						
Przychody ze sprzedaży	1 256 134	19 334	308 627	31 256	1 094	22 439	1 638 884	189 667	35 221	(223 587)	2 954	1 643 139
Koszt własny sprzedaży	(636 399)	(13 887)	(149 218)	(22 263)	(515)	(19 967)	(842 249)	(153 561)	-	189 376	-	(806 434)
Transakcje między segmentami	27 712	336	7 205	270	-	659	36 182	(36 182)	-	-	-	-
Zysk brutto ze sprzedaży	647 447	5 783	166 614	9 263	579	3 131	832 817	(76)	35 221	(34 211)	2 954	836 705
Koszty sprzedaży i zarządu	(515 915)	(2 918)	(149 880)	(4 589)	(1 591)	(4 083)	(678 976)	(6 119)	(674)	34 211	(771)	(652 329)
Transakcje między segmentami	24 526	(57)	3 139	(45)	-	(111)	27 452	6 104	(33 556)	-	-	-
Saldo przychodów i kosztów operacyjnych	(9 746)	270	(5 617)	425	612	379	(13 677)	(2 825)	(9 995)	9 638	-	(16 859)
Transakcje między segmentami	(2 461)	(26)	(606)	(21)	-	(51)	(3 165)	2 818	9 985	(9 638)	-	-
Zysk operacyjny	143 851	3 052	13 650	5 033	(400)	(735)	164 451	(98)	981	-	2 183	167 517
Saldo przychodów i kosztów finansowych	(14 108)	(307)	(3 479)	(484)	(14)	(432)	(18 824)	34	2 549	-	-	(16 241)
Transakcje między segmentami	1 994	110	281	52	-	157	2 594	(34)	(2 560)	-	-	-
Zysk przed opodatkowaniem	131 737	2 855	10 452	4 601	(414)	(1 010)	148 221	(98)	970	-	2 183	151 276
Podatek dochodowy											(26 059)	(26 059)
Zysk netto												125 217
Zysk netto wykazany w sprawozdaniu z wyniku finansowego i pozostałych dochodów całkowitych												125 217

Aktywa, w tym:	666 852	19 402	273 614	27 535	4 660	22 211	1 014 274	72 438	27 790	-	5 225	1 119 727
- aktywa trwałe	241 131	2 559	113 170	4 078	1 036	3 638	365 612	34 986	801	-	5 225	406 624
- aktywa z tyt. podatku odroczonego	3 937	97	1 370	177	-	-	5 581	2 230	15 760	-	-	23 571
Koszty z tyt. odsetek	9 264	140	2 454	366	-	195	12 419	-	-	-	-	12 419
Amortyzacja	25 199	147	7 227	234	268	208	33 283	1 849	-	-	771	35 903

6. Segmenty sprawozdawcze (cd.)

okres od 01.01.2012 do 31.12.2012	Działalność dystrybucyjna					Razem	Działalność produkcyjna	Zarządzanie znakiem towarowym	korekty konsolida- cyjne	nieprzy- pisane	RAZEM
	Polska		Unia Europejska		Pozostałe						
	detal	franczyza	detal	franczyza	franczyza						
Przychody ze sprzedaży	1 119 033	19 422	146 819	9 645	19 649	1 314 568	131 971	26 148	(156 664)	1 434	1 317 457
Koszt własny sprzedaży	(554 774)	(14 397)	(65 451)	(6 891)	(17 298)	(658 811)	(111 218)	-	130 970	-	(639 059)
Transakcje między segmentami	18 462	302	2 182	351	372	21 669	(21 669)	-	-	-	-
Zysk brutto ze sprzedaży	582 721	5 327	83 550	3 105	2 723	677 426	(916)	26 148	(25 694)	1 434	678 398
Koszty sprzedaży i zarządu	(480 208)	(2 105)	(62 009)	(968)	(2 430)	(547 720)	(4 529)	(420)	25 694	(771)	(527 746)
Transakcje między segmentami	19 483	(62)	1 558	(72)	(76)	20 831	4 450	(25 281)	-	-	-
Saldo przychodów i kosztów operacyjnych	(6 181)	571	(4 979)	271	679	(9 639)	332	(9 649)	9 638	-	(9 318)
Transakcje między segmentami	268	5	32	5	6	316	(327)	9 649	(9 638)	-	-
Zysk operacyjny	116 083	3 736	18 152	2 341	902	141 214	(990)	447	0	663	141 334
Saldo przychodów i kosztów finansowych	(13 151)	(608)	(1 991)	(283)	(722)	(16 755)	36	1 708	-	-	(15 011)
Transakcje między segmentami	1 469	49	140	29	58	1 745	(35)	(1 710)	-	-	-
Zysk przed opodatkowaniem	104 401	3 177	16 301	2 087	238	126 204	(989)	445	0	663	126 323
Podatek dochodowy										(20 009)	(20 009)
Zysk netto											106 314
Zysk netto wykazany w sprawozdaniu z wyniku finansowego i pozostałych dochodów całkowitych											106 314

Aktywa, w tym:	703 352	22 985	131 334	10 970	22 621	891 262	56 618	24 238	-	5 996	978 114
- aktywa trwałe	261 160	3 292	52 435	1 649	5 433	323 969	32 428	746	-	5 996	363 139
- aktywa z tyt. podatku odroczonego	4 322	168	1 286	105	-	5 881	1 771	16 577	-	-	24 229
Koszty z tyt. odsetek	10 784	450	1 548	271	541	13 594	15	-	-	-	13 609
Amortyzacja	32 839	241	2 777	121	362	36 340	1 869	-	-	771	38 980

6. Segmenty sprawozdawcze (cd.)

Grupa Kapitałowa CCC S.A. przedstawia informacje na temat przychodów z tyt. sprzedaży produktów i usług klientom zewnętrznym w ramach segmentów sprawozdawczych. Grupa produktów podobnych (tj. obuwie, akcesoria do pielęgnacji, galanteria odzieżowa) prezentowana jest w segmencie detal i franczyza (ze względu na niewielki udział sprzedaży towarów innych niż obuwie nie są one odrębnie prezentowane). Zatem Grupa Kapitałowa CCC S.A. nie przedstawia odrębnie informacji na temat przychodów z tyt. sprzedaży produktów, usług klientom zewnętrznym.

Grupa Kapitałowa CCC S.A. nie przedstawia w sprawozdaniu informacji na temat głównych klientów, gdyż przychody z pojedynczym klientem zewnętrznym nie stanowią 10% przychodów Grupy Kapitałowej CCC S.A.

7. Noty objaśniające do śródrocznego skróconego skonsolidowanego sprawozdania z sytuacji finansowej oraz śródrocznego skróconego skonsolidowanego sprawozdania z całkowitych dochodów.

Rezerwy	Rezerwa na naprawy gwarancyjne	Rezerwa na świadczenia pracownicze	Razem
	PLN'000	PLN'000	PLN'000
Stan na dzień 1 stycznia 2012	2 486	1 441	3 927
Utworzenie rezerwy	1 064	620	1 684
Rozwiązanie rezerwy	709	-	709
Stan na dzień 31 grudnia 2012	2 841	2 061	4 902
Rezerwy do 1 roku	2 679	123	2 802
Rezerwy powyżej 1 roku	162	1 938	2 100

Rezerwy	Rezerwa na naprawy gwarancyjne	Rezerwa na świadczenia pracownicze	Razem
	PLN'000	PLN'000	PLN'000
Stan na dzień 1 stycznia 2013	2 841	2 061	4 902
Utworzenie rezerwy	833	2 998	3 831
Rozwiązanie rezerwy	300	754	1 054
Wykorzystanie rezerwy	767	-	767
Stan na dzień 31 grudnia 2013	2 607	4 305	6 912
Rezerwy do 1 roku	2 607	401	3 008
Rezerwy powyżej 1 roku	-	3 904	3 904

Zobowiązania z tytułu podatku odroczonego	31.12.2013	31.12.2012
Przyspieszona amortyzacja podatkowa	804	1 072
Naliczone odsetki	213	111
Pozostałe	-	23
Razem	1 017	1 206

Aktywa z tytułu podatku odroczonego	31.12.2013	31.12.2012
Koszty po dacie bilansowej	557	577
Rezerwy na zobowiązania	1 845	2 185
Utrata wartości aktywów	2 779	2 867
Korekta marży na zapasach	3 571	2 117
Straty podatkowe	29	979
Wycena znaków towarowych	15 760	16 577
Pozostałe	47	133
Razem	24 588	25 435

**7. Noty objaśniające do śródrocznego skróconego skonsolidowanego sprawozdania (...)
(cd.)**

Zmiana stanu odpisów aktualizujących wartość należności krótkoterminowych	31.12.2013	31.12.2012
Stan na początek okresu	622	559
a) zwiększenie	79	75
b) zmniejszenie	69	12
Stan na koniec okresu	632	622

Zmiana stanu odpisów aktualizujących wartość zapasów	31.12.2013	31.12.2012
Stan na początek okresu	4 354	729
a) zwiększenie	2 833	5 823
b) zmniejszenie	2 325	2 198
Stan na koniec okresu	4 862	4 354

8. Noty objaśniające do śródrocznego skróconego sprawozdania z sytuacji finansowej oraz śródrocznego skróconego sprawozdania z całkowitych dochodów.

Rezerwy	Rezerwa na naprawy gwarancyjne	Rezerwa na świadczenia pracownicze	Razem
	PLN'000	PLN'000	PLN'000
Stan na dzień 1 stycznia 2012	2 015	1 441	3 456
Utworzenie rezerwy	765	620	1 385
Wykorzystanie rezerwy	401	-	401
Stan na dzień 31 grudnia 2012	2 379	2 061	4 440
Rezerwy do 1 roku	2 379	123	2 502
Rezerwy powyżej 1 roku	-	1 938	1 938

Rezerwy	Rezerwa na naprawy gwarancyjne	Rezerwa na świadczenia pracownicze	Razem
	PLN'000	PLN'000	PLN'000
Stan na dzień 1 stycznia 2013	2 379	2 061	4 440
Utworzenie rezerwy	245	278	523
Rozwiązanie rezerwy	-	735	735
Wykorzystanie rezerwy	605	-	605
Stan na dzień 31 grudnia 2013	2 019	1 604	3 623
Rezerwy do 1 roku	2 019	401	2 420
Rezerwy powyżej 1 roku	-	1 203	1 203

Rezerwa z tytułu podatku odroczonego	31.12.2013	31.12.2012
Przyspieszona amortyzacja podatkowa	-	439
Naliczone odsetki	213	111
Pozostałe	-	23
Razem	213	573

8. Noty objaśniające do śródrocznego skróconego sprawozdania (...) (cd.)

Aktywa z tytułu podatku odroczonego	31.12.2013	31.12.2012
Koszty po dacie bilansowej	353	437
Rezerwy na zobowiązania	1 249	1 927
Utrata wartości aktywów	2 776	2 863
Pozostałe	46	133
Razem	4 424	5 360

Zmiana stanu odpisów aktualizujących wartość należności krótkoterminowych	31.12.2013	31.12.2012
Stan na początek okresu	609	546
a) zwiększenie	79	75
b) zmniejszenie	69	12
Stan na koniec okresu	619	609

Zmiana stanu odpisów aktualizujących wartość zapasów	31.12.2013	31.12.2012
Stan na początek okresu	4 162	706
a) zwiększenie	3 104	5 654
b) zmniejszenie	2 142	2 198
Stan na koniec okresu	5 124	4 162

Odpisy aktualizujące z tytułu utraty wartości aktywów finansowych	31.12.2013	31.12.2012
Stan na początek okresu	4 731	3 960
a) zwiększenie	771	771
b) zmniejszenie	-	-
Stan na koniec okresu	5 502	4 731

9. Zwięzły opis istotnych dokonań lub niepowodzeń Emitenta w okresie, którego dotyczy raport, wraz z wykazem najważniejszych zdarzeń ich dotyczących.

W IV kwartale 2013 Grupa Kapitałowa CCC S.A. zanotowała:

- wzrost przychodów ze sprzedaży o 33,9% w stosunku do IV kwartału 2012 r. (narastająco wzrost przychodów ze sprzedaży o 24,7% w stosunku do analogicznego okresu 2012 r.),
- wzrost zysku netto o 62,0% w stosunku do IV kwartału 2012 r. (narastająco wzrost zysku netto o 17,8% w stosunku do analogicznego okresu 2012 r.),
- umacnianie wizerunku Spółki i dalszy rozwój sieci salonów firmowych.

9. Zwiążył opis istotnych dokonań lub niepowodzeń Emitenta (...) (cd.)

Na dzień 31 grudnia 2013 roku sieć sprzedaży Grupy Kapitałowej CCC S.A. przedstawiała się następująco:

		31.12.2012		31.12.2013		
		liczba	powierzchnia	liczba	powierzchnia	
WŁASNE	CCC (Polska), w tym:	375	132 268	379	141 960	
	- CCC (agencyjne)	36	11 546	37	12 102	
	CCC (Czechy)	62	20 996	73	26 947	
	CCC (Słowacja)	12	5 290	25	10 646	
	CCC (Węgry)	15	6 028	50	23 456	
	CCC (Austria)	-	-	6	2 816	
	CCC (Niemcy)	-	-	4	2 272	
	CCC (Słowenia)	-	-	2	924	
	CCC (Chorwacja)	-	-	3	1 651	
	CCC (Turcja)	-	-	2	1 165	
	BOTI (Polska)	146	19 709	72	9 820	
	QUAZI/LASOCKI (Polska)	34	4 608	20	2 504	
	własne razem		644	188 899	636	224 161
	FRANCYZOWE	CCC (Polska)	8	1 586	8	1 586
CCC (Rosja)		5	1 828	6	2 178	
CCC (Łotwa)		3	1 430	5	2 212	
CCC (Rumunia)		5	2 074	19	7 869	
CCC (Kazachstan, Ukraina)		2	685	4	1 587	
BOTI (Polska)		42	5 086	34	4 325	
francyzowe razem		65	12 689	76	19 757	
Razem		709	201 588	712	243 918	

Powierzchnia sprzedaży w placówkach własnych wzrosła o 18,7% i wynosi 224,2 tys. m² na 31.12.2013 (w tym: 154,3 tys. m² w Polsce) w stosunku do 188,9 tys. m² na 31.12.2012 (w tym: 156,6 tys. m² w Polsce). Powierzchnia sprzedaży w placówkach francyzowych wzrosła o 55,7 % i wynosi 19,8 tys. m² na 31.12.2013 (w tym: 5,9 tys. m² w Polsce) w stosunku do 12,7 tys. m² na 31.12.2012 (w tym: 6,7 tys. m² w Polsce).

10. Opis czynników i zdarzeń, w szczególności o charakterze nietypowym, mających znaczący wpływ na osiągnięte wyniki finansowe.

W okresie objętym sprawozdaniem nie wystąpiły żadne nietypowe zjawiska mające istotny wpływ na osiągnięte wyniki finansowe.

11. Informacje o charakterze i zakresie wszelkich znaczących ograniczeń zdolności jednostek zależnych do przekazywania funduszy jednostce dominującej, w postaci dywidend w środkach pieniężnych lub do spłaty kredytów lub pożyczek.

Według wiedzy Zarządu spółki dominującej nie istnieją znaczące ograniczenia zdolności jednostek zależnych do przekazywania funduszy jednostce dominującej.

12. Informacje o istotnych transakcjach nabycia i sprzedaży rzeczowych aktywów trwałych, istotnych zobowiązaniach z tytułu dokonania zakupu rzeczowych aktywów trwałych, istotnych rozliczeniach z tytułu spraw sądowych.

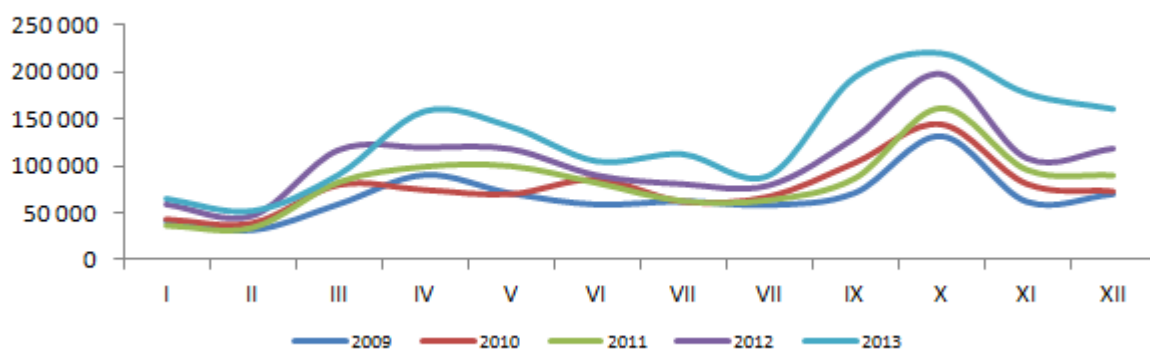
Nie dotyczy.

13. Objasnienia dotyczące sezonowości lub cykliczności działalności Emitenta w prezentowanym okresie.

W przypadku spółek Grupy Kapitałowej CCC S.A. możemy mówić o sezonowości sprzedaży. Sezonowość sprzedaży Grupy CCC jest znaczna, jak w całej branży odzieżowo-obuwniczej. Wyróżnia się dwa zasadnicze okresy o najwyższej wartości sprzedaży: drugi i czwarty kwartał roku. Również w całym roku sprzedaż mocno uzależniona jest od warunków atmosferycznych. Warunki pogodowe mogą zaburzyć ów wzorzec sezonowości, przyspieszając lub opóźniając okresy odpowiednio słabszej lub wzmożonej sprzedaży.

Wahania sezonowe za okres ostatnich 5 lat pokazuje poniższy wykres.

Przychody ze sprzedaży z działalności detalicznej Grupy Kapitałowej CCC S.A. w latach 2009-2013 [w tys. PLN]



14. Informacja dotycząca emisji, wykupu i spłaty nieudziałowych i kapitałowych papierów wartościowych.

W okresie sprawozdawczym nie wystąpiły ww. zdarzenia.

15. Informacja dotycząca wypłaconej (lub zadeklarowanej) dywidendy łącznie w przeliczeniu na jedną akcję.

W dniu 26 czerwca 2013 r. Walne Zgromadzenie Akcjonariuszy CCC S.A. podjęło uchwałę w sprawie wypłaty dywidendy z zysku netto za rok 2012 w wysokości 61 440 tys. PLN. Wysokość dywidendy na 1 akcję wynosi 1,60 PLN. Dzień ustalenia prawa do dywidendy (dzień D) ustalono na 26 września 2013 r. Dzień wypłaty dywidendy (dzień W) ustalono na 11 października 2013 r.

16. Wskazanie zdarzeń, które wystąpiły po dniu, na który sporządzono sprawozdanie finansowe, nieujętych w tym sprawozdaniu, a mogących w znaczący sposób wpłynąć na przyszłe wyniki finansowe Emitenta.

Nie dotyczy.

17. Informacja dotycząca zmian zobowiązań warunkowych lub aktywów warunkowych, które nastąpiły od czasu zakończenia ostatniego roku obrotowego.

Zmiany zobowiązań i aktywów warunkowych opisuje poniższa tabela.

	31.12.2013	31.12.2012	zmiana 2013/2012 (wartościowo)
1) otrzymane gwarancje i poręczenia	31 500	33 800	(2 300)
Razem aktywa warunkowe	31 500	33 800	(2 300)
1) gwarancje celne	11 000	8 500	2 500
2) pozostałe gwarancje	53 730	50 038	3 692
3) udzielone zabezpieczenia	7 000	7 000	-
Razem zobowiązania warunkowe	71 730	65 538	6 192

17. Informacja dotycząca zmian zobowiązań warunkowych lub aktywów warunkowych (...) (cd.)

Gwarancje celne stanowią zabezpieczenie spłaty należności celnych w związku z prowadzeniem przez Grupę składów celnych, a ich termin zapadalności przypada na 17.06 2014 r.

Pozostałe gwarancje stanowią zabezpieczenie przy zawartych umowach najmu lokali, a ich termin zapadalności przypada do 30.09.2016 r.

Udzielone zabezpieczenia związane są z uruchomioną w Banku Handlowym linią kredytową Paylink na rzecz klientów franczyzowych oraz poręczeniem kredytów na rzecz spółek zależnych, a ich termin zapadalności jest nieokreślony.

Zgodnie z umową o kredyt długoterminowy zawartą z mBankiem S.A. Spółka dominująca zobowiązana była między innymi do utrzymania marży operacyjnej oraz wskaźnika płynności na określonym w umowie poziomie. Niedotrzymanie powyższych warunków nie rodzi konsekwencji dotyczących wymagalności kredytu, lecz jedynie uprawnia Bank do podwyższenia marży. Pomimo iż, Spółka dominująca nie zrealizowała powyższych warunków w okresie sprawozdawczym, Bank nie skorzystał z możliwości podniesienia oprocentowania kredytu.

Na dzień bilansowy Spółka dominująca korzystała z limitu kredytowego przyznanego przez mBank S.A. w ramach kredytu w rachunku bieżącym w kwocie 14.322 tys. PLN oraz wykorzystwała 18.000 tys. PLN z tytułu kredytu inwestycyjnego i 30.000 tys. PLN z tytułu kredytu obrotowego.

18. Informacja nt. zastosowanych średnich kursów wymiany złotego w okresie objętym sprawozdaniem finansowym i porównywalnymi danymi finansowymi w stosunku do euro, ustalone przez NBP.

Okres obrotowy	Średni kurs w okresie	Minimalny kurs w okresie	Maksymalny kurs w okresie	Kurs na ostatni dzień okresu
01.01 – 31.12.2013	4,2110	4,0671	4,3432	4,1472
01.01 – 31.12.2012	4,1736	4,0465	4,5135	4,0882

Dane finansowe przeliczono na EUR wg następujących zasad:

- poszczególne pozycje aktywów i pasywów według średnich kursów ogłoszonych przez Narodowy Bank Polski na dzień 31.12.2013 roku 1 EUR = 4,1472, 31.12.2012 roku 1 EUR = 4,0882.
- poszczególne pozycje zestawienia dochodów całkowitych oraz przepływów pieniężnych według kursów stanowiących średnią arytmetyczną średnich kursów ustalonych przez Narodowy Bank Polski na ostatni dzień każdego zakończonego miesiąca w następujących okresach sprawozdawczych 01.01.2013 – 31.12.2013 oraz 01.01.2012 – 31.12.2012, odpowiednio: 1 EUR = 4,2110 i 1 EUR = 4,1736.

19. Wskazanie skutków zmian w strukturze jednostki gospodarczej, w tym w wyniku połączenia jednostek gospodarczych, przejęcia lub sprzedaży jednostek grupy kapitałowej Emitenta, inwestycji długoterminowych, podziału, restrukturyzacji i zaniechania działalności.

Nie dotyczy.

20. Stanowisko Zarządu odnośnie możliwości zrealizowania wcześniej publikowanych prognoz wyników na dany rok, w świetle wyników zaprezentowanych w raporcie kwartalnym w stosunku do wyników prognozowanych.

Nie publikowano prognoz wyników za 2013 r.

21. Informacje na temat zmian sytuacji gospodarczej i warunków prowadzenia działalności, które mają istotny wpływ na wartość godziwą aktywów finansowych i zobowiązań finansowych jednostki.

Nie dotyczy.

22. Informacje o niespłaceniu kredytu i pożyczki lub naruszeniu istotnych postanowień umowy kredytu lub pożyczki, w odniesieniu do których nie podjęto żadnych działań naprawczych do końca okresu sprawozdawczego.

Nie dotyczy.

23. Wskazanie akcjonariuszy posiadających bezpośrednio lub pośrednio przez podmioty zależne co najmniej 5% ogólnej liczby głosów na Walnym Zgromadzeniu Emitenta na dzień przekazania raportu kwartalnego.

Akcjonariusz	liczba posiadanych akcji (szt.)	udział w kapitale akcyjnym (%)	liczba głosów na Walnym Zgromadzeniu (szt.)	udział w ogólnej liczbie głosów na Walnym Zgromadzeniu (%)
Luxprofi s.a.r.l. (podmiot zależny od Dariusza Miłka)	13 360 000	34,79	18 110 000	40,20
Leszek Gaczorek	3 010 000	7,84	4 760 000	10,57
ING OFE*	2 718 693	7,08	2 718 693	6,03
Aviva OFE*	3 174 451	8,27	3 174 451	7,05

* dane pochodzą z informacji rocznej o strukturze aktywów Funduszu ING OFE i Aviva OFE na dzień 31.12.2013 r.

Na dzień przekazania sprawozdania za IV kwartał 2013 r. Spółka nie posiada informacji o innych akcjonariuszach, którzy posiadaliby co najmniej 5% głosów na Walnym Zgromadzeniu Akcjonariuszy.

24. Zestawienie stanu posiadania akcji Emitenta lub uprawnień do nich przez osoby zarządzające i nadzorujące Emitenta na dzień przekazania raportu kwartalnego, wraz ze wskazaniem zmian w stanie posiadania, w okresie od przekazania poprzedniego raportu kwartalnego, odrębnie dla każdej z osób.

Według wiedzy posiadanej przez Emitenta, stan posiadania akcji przez osoby zarządzające i nadzorujące przedstawia się następująco:

Stanowisko/funkcja imię i nazwisko	Akcje posiadane na dzień przekazania raportu QSr – IV/2013	Akcje posiadane na dzień przekazania raportu QSr – III/2013
Prezes Zarządu – Dariusz Miłek*	13 360 000	13 360 000
Wiceprezes Zarządu – Mariusz Gnych	120 000	120 000

*pośrednio jako podmiot dominujący w spółce Luxprofi S.a.r.l.

25. Wskazanie postępowań toczących się przed sądem, organem właściwym dla postępowania arbitrażowego lub organem administracji publicznej.

Spółki Grupy Kapitałowej CCC S.A. nie są stroną w postępowaniu sądowym, których wartość przedmiotów sporu przekracza 10% kapitałów własnych Spółki.

26. Informacje o zawarciu przez Emitenta lub jednostkę od niego zależną jednej lub wielu transakcji z podmiotami powiązаныmi, jeżeli pojedynczo lub łącznie są one istotne i zostały zawarte na innych warunkach niż rynkowe.

Nie dotyczy.

27. Informacje o zmianie sposobu wyceniania instrumentów finansowych (wycenianych dotychczas w wartości godziwej).

Nie dotyczy.

28. Informacja dotycząca zmiany w klasyfikacji aktywów finansowych w wyniku zmiany celu lub wykorzystania tych aktywów.

Nie dotyczy.

29. Informacje o udzieleniu przez Emitenta lub przez jednostkę od niego zależną poręczeń kredytu, pożyczki lub udzieleniu gwarancji łącznie jednemu podmiotowi lub jednostce zależnej od tego podmiotu, jeżeli łączna wartość istniejących poręczeń lub gwarancji stanowi równowartość co najmniej 10% kapitałów własnych Emitenta.

Nie dotyczy.

30. Informacje, które zdaniem Emitenta są istotne dla oceny sytuacji kadrowej, majątkowej, finansowej, wyniku finansowego i ich zmian, oraz informacje, które są istotne dla oceny możliwości realizacji zobowiązań przez Emitenta.

Sprawozdanie finansowe zawiera podstawowe informacje, które są istotne dla oceny sytuacji Grupy Kapitałowej CCC S.A. Zdaniem Zarządu nie istnieją obecnie żadne zagrożenia dla realizacji zobowiązań Grupy.

31. Wskazanie czynników, które w ocenie Emitenta będą miały wpływ na osiągnięte przez niego wyniki w perspektywie co najmniej kolejnego kwartału.

Zdaniem Emitenta podstawowe czynniki, które będą miały wpływ na wyniki osiągnięte w najbliższym czasie, to:

- 1) wielkość osiągniętej sprzedaży oraz zrealizowanych marż,
- 2) dalszy rozwój sieci handlowej CCC w kraju oraz zagranicą,
- 3) panujące warunki atmosferyczne,
- 4) poziom kursów walutowych.

Skrócone śródroczne skonsolidowane sprawozdanie finansowe Grupy Kapitałowej CCC S.A. zostało zatwierdzone do publikacji przez Zarząd Spółki Dominującej dnia 30 kwietnia 2014 r. oraz podpisane w imieniu Zarządu przez:

PODPIS OSOBY, KTÓREJ POWIERZONO PROWADZENIE KSIĄG RACHUNKOWYCH		
Edyta Banaś	Główny Księgowy	
PODPISY WSZYSTKICH CZŁONKÓW ZARZĄDU		
Dariusz Miłek	Prezes Zarządu	
Mariusz Gnych	Wiceprezes Zarządu	
Piotr Nowjalis	Wiceprezes Zarządu	

Polkowice, 30 kwietnia 2014 r.