

GRUPA KAPITAŁOWA CCC S.A.
SKONSOLIDOWANY ŚRÓDROCZNY RAPORT
ZA III KWARTAŁ 2015 r.

Spis treści

WYBRANE SKONSOLIDOWANE DANE FINANSOWE	4
ŚRÓDROCZNE SKRÓCONE SKONSOLIDOWANE SPRAWOZDANIE Z WYNIKU FINANSOWEGO I POZOSTAŁYCH DOCHODÓW	5
ŚRÓDROCZNE SKRÓCONE SKONSOLIDOWANE SPRAWOZDANIE Z SYTUACJI FINANSOWEJ	6
ŚRÓDROCZNE SKRÓCONE SKONSOLIDOWANE SPRAWOZDANIE ZE ZMIAN W KAPITALE WŁASNYM ..	7
ŚRÓDROCZNE SKRÓCONE SKONSOLIDOWANE SPRAWOZDANIE Z PRZEPŁYWÓW PIENIĘŻNYCH.....	8
WYBRANE JEDNOSTKOWE DANE FINANSOWE	9
ŚRÓDROCZNE SKRÓCONE SPRAWOZDANIE Z WYNIKU FINANSOWEGO I POZOSTAŁYCH DOCHODÓW	10
ŚRÓDROCZNE SKRÓCONE SPRAWOZDANIE Z SYTUACJI FINANSOWEJ	11
ŚRÓDROCZNE SKRÓCONE SPRAWOZDANIE ZE ZMIAN W KAPITALE WŁASNYM.....	12
ŚRÓDROCZNE SKRÓCONE SPRAWOZDANIE Z PRZEPŁYWÓW PIENIĘŻNYCH.....	13
INFORMACJA DODATKOWA DO ŚRÓDROCZNEGO SKRÓCONEGO SKONSOLIDOWANEGO SPRAWOZDANIA FINANSOWEGO SPORZĄDZONEGO ZA III KWARTAŁ 2015	14
1. OPIS ORGANIZACJI GRUPY KAPITAŁOWEJ EMITENTA ZE WSKAZANIEM JEDNOSTEK PODLEGAJĄCYCH KONSOLIDACJI.	14
2. PODSTAWA SPORZĄDZENIA.	15
3. PODSTAWA KONSOLIDACJI.	15
4. WALUTA FUNKCJONALNA I WALUTA SPRAWOZDAŃ FINANSOWYCH.	15
5. STOSOWANE ZASADY RACHUNKOWOŚCI.	15
6. SEGMENTY SPRAWOZDAWCZE.	15
7. NOTY OBJAŚNIAJĄCE DO ŚRÓDROCZNEGO SKRÓCONEGO SKONSOLIDOWANEGO SPRAWOZDANIA Z SYTUACJI FINANSOWEJ ORAZ ŚRÓDROCZNEGO SKRÓCONEGO SKONSOLIDOWANEGO SPRAWOZDANIA Z CAŁKOWITYCH DOCHODÓW.	20
8. NOTY OBJAŚNIAJĄCE DO ŚRÓDROCZNEGO SKRÓCONEGO SPRAWOZDANIA Z SYTUACJI FINANSOWEJ ORAZ ŚRÓDROCZNEGO SKRÓCONEGO SPRAWOZDANIA Z CAŁKOWITYCH DOCHODÓW.	21
9. ZWIĘZŁY OPIS ISTOTNYCH DOKONAŃ LUB NIEPOWODZEŃ EMITENTA W OKRESIE, KTÓREGO DOTYCZY RAPORT, WRAZ Z WYKAZEM NAJWAŻNIEJSZYCH ZDARZEŃ ICH DOTYCZĄCYCH.	23
10. OPIS CZYNNIKÓW I ZDARZEŃ, W SZCZEGÓLNOŚCI O CHARAKTERZE NIETYPOWYM, MAJĄCYCH ZNACZĄCY WPŁYW NA OSIĄGNIĘTE WYNIKI FINANSOWE.	24
11. INFORMACJE O CHARAKTERZE I ZAKRESIE WSZELKICH ZNACZĄCYCH OGRANICZEŃ ZDOLNOŚCI JEDNOSTEK ZALEŻNYCH DO PRZEKAZYWANIA FUNDUSZY JEDNOSTCE DOMINUJĄCEJ, W POSTACI DYWIDEND W ŚRODKACH PIENIĘŻNYCH LUB DO SPŁATY KREDYTÓW LUB POŻYCZEK.	24
12. INFORMACJE O ISTOTNYCH TRANSAKCYJACH NABYCIA I SPRZEDAŻY RZECZOWYCH AKTYWÓW TRWAŁYCH, ISTOTNYCH ZOBOWIĄZANIACH Z TYTUŁU DOKONANIA ZAKUPU RZECZOWYCH AKTYWÓW TRWAŁYCH, ISTOTNYCH ROZLICZENIACH Z TYTUŁU SPRAW SĄDOWYCH.	24
13. OBJAŚNIENIA DOTYCZĄCE SEZONOWOŚCI LUB CYKLICZNOŚCI DZIAŁALNOŚCI EMITENTA W PREZENTOWANYM OKRESIE. .	24
14. INFORMACJA DOTYCZĄCA EMISJI, WYKUPU I SPŁATY NIEUDZIAŁOWYCH I KAPITAŁOWYCH PAPIERÓW WARTOŚCIOWYCH....	25
15. INFORMACJA DOTYCZĄCA WYPŁACONEJ (LUB ZADEKLAROWANEJ) DYWIDENDY ŁĄCZNIE W PRZELICZENIU NA JEDNĄ AKCJĘ. 25	
16. WSKAZANIE ZDARZEŃ, KTÓRE WYSTĄPIŁY PO DNIU, NA KTÓRY SPORZĄDZONO SPRAWOZDANIE FINANSOWE, NIEUJĘTYCH W TYM SPRAWOZDANIU, A MOGĄCYCH W ZNACZĄCY SPOSOB WPŁYNAĆ NA PRZYSZŁE WYNIKI FINANSOWE EMITENTA.....	25
17. INFORMACJA DOTYCZĄCA ZMIAN ZOBOWIĄZAŃ WARUNKOWYCH LUB AKTYWÓW WARUNKOWYCH, KTÓRE NASTĄPIŁY OD CZASU ZAKOŃCZENIA OSTATNIEGO ROKU OBROTOWEGO.	25
18. INFORMACJA NT. ZASTOSOWANYCH ŚREDNICH KURSÓW WYMIANY ZŁOTEGO W OKRESIE OBJĘTYM SPRAWOZDANIEM FINANSOWYM I PORÓWNYWALNYMI DANymi FINANSOWymi W STOSUNKU DO EURO, USTALANE PRZEZ NBP.	25
19. WSKAZANIE SKUTKÓW ZMIAN W STRUKTURZE JEDNOSTKI GOSPODARCZEJ, W TYM W WYNIKU POŁĄCZENIA JEDNOSTEK GOSPODARCZYCH, PRZEJĘCIA LUB SPRZEDAŻY JEDNOSTEK GRUPY KAPITAŁOWEJ EMITENTA, INWESTYCJI DŁUGOTERMINOWYCH, PODZIAŁU, RESTRUKTURYZACJI I ZANIECHANIA DZIAŁALNOŚCI.	26
20. STANOWISKO ZARZĄDU ODNOŚNIE MOŻLIWOŚCI ZREALIZOWANIA WCZEŚNIEJ PUBLIKOWANYCH PROGNOZ WYNIKÓW NA DANY ROK, W ŚWIETLE WYNIKÓW ZAPREZENTOWANYCH W RAPORCIE KWARTALNYM W STOSUNKU DO WYNIKÓW PROGNOZOWANYCH.....	26
21. INFORMACJE NA TEMAT ZMIAN SYTUACJI GOSPODARCZEJ I WARUNKÓW PROWADZENIA DZIAŁALNOŚCI, KTÓRE MAJĄ ISTOTNY WPŁYW NA WARTOŚĆ GODZIWIĄ AKTYWÓW FINANSOWYCH I ZOBOWIĄZAŃ FINANSOWYCH JEDNOSTKI.....	26
22. INFORMACJE O NIESPŁACENIU KREDYTU I POŻYCZKI LUB NARUSZENIU ISTOTNYCH POSTANOWIEŃ UMOWY KREDYTU LUB POŻYCZKI, W ODNIESIENIU DO KTÓRYCH NIE PODJĘTO ŻADNYCH DZIAŁAŃ NAPRAWCZYCH DO KOŃCA OKRESU SPRAWOZDAWCZEGO.	26
23. WSKAZANIE POSTĘPOWAŃ TOCZĄCYCH SIĘ PRZED SĄDEM, ORGANEM WŁAŚCIWYM DLA POSTĘPOWANIA ARBITRAŻOWEGO LUB ORGANEM ADMINISTRACJI PUBLICZNEJ.	26
24. INFORMACJE O UDZIELENIU PRZEZ EMITENTA LUB PRZEZ JEDNOSTKĘ OD NIEGO ZALEŻNĄ PORĘCZEŃ KREDYTU, POŻYCZKI LUB UDZIELENIU GWARANCJI ŁĄCZNIE JEDNEMU PODMIOTOWI LUB JEDNOSTCE ZALEŻNEJ OD TEGO PODMIOTU, JEŻELI ŁĄCZNA WARTOŚĆ ISTNIEJĄCYCH PORĘCZEŃ LUB GWARANCJI STANOWI RÓWNOWARTOŚĆ CO NAJMNIEJ 10% KAPITAŁÓW WŁASNYCH EMITENTA.....	26
25. WSKAZANIE AKCJONARIUSZY POSIADAJĄCYCH BEZPOŚREDNIO LUB POŚREDNIO PRZEZ PODMIOTY ZALEŻNE CO NAJMNIEJ 5% OGÓLNEJ LICZBY GŁOSÓW NA WALNYM ZGROMADZENIU EMITENTA NA DZIEŃ PRZEKAZANIA RAPORTU KWARTALNEGO. ..	26
25. WSKAZANIE AKCJONARIUSZY POSIADAJĄCYCH BEZPOŚREDNIO LUB POŚREDNIO (...) (CD.).....	27

26. ZESTAWIENIE STANU POSIADANIA AKCJI EMITENTA LUB UPRAWNIEŃ DO NICH PRZEZ OSOBY ZARZĄDZAJĄCE I NADZORUJĄCE EMITENTA NA DZIEŃ PRZEKAZANIA RAPORTU KWARTALNEGO, WRAZ ZE WSKAZANIEM ZMIAN W STANIE POSIADANIA, W OKRESIE OD PRZEKAZANIA POPRZEDNIEGO RAPORTU KWARTALNEGO, ODRĘBNIEM DLA KAŻDEJ Z OSÓB.	27
27. INFORMACJE O ZAWARCIU PRZEZ EMITENTA LUB JEDNOSTKĘ OD NIEGO ZALEŻNĄ JEDNEJ LUB WIELU TRANSAKCJI Z PODMIOTAMI POWIĄZANYMI, JEŻELI POJEDYNCZO LUB ŁĄCZNIE SĄ ONE ISTOTNE I ZOSTAŁY ZAWARTE NA INNYCH WARUNKACH NIŻ RYNKOWE.	27
28. INFORMACJE O ZMIANIE SPOSOBU WYCENIANIA INSTRUMENTÓW FINANSOWYCH (WYCENIANYCH DOTYCHCZAS W WARTOŚCI GODZIWEJ).....	27
29. INFORMACJA DOTYCZĄCA ZMIANY W KLASYFIKACJI AKTYWÓW FINANSOWYCH W WYNIKU ZMIANY CELU LUB WYKORZYSTANIA TYCH AKTYWÓW.	27
30. INFORMACJE, KTÓRE ZDANIEM EMITENTA SĄ ISTOTNE DLA OCENY SYTUACJI KADROWEJ, MAJĄTKOWEJ, FINANSOWEJ, WYNIKU FINANSOWEGO I ICH ZMIAN, ORAZ INFORMACJE, KTÓRE SĄ ISTOTNE DLA OCENY MOŻLIWOŚCI REALIZACJI ZOBOWIĄZAŃ PRZEZ EMITENTA.	27
31. WSKAZANIE CZYNNIKÓW, KTÓRE W OCENIE EMITENTA BĘDĄ MIAŁY WPŁYW NA OSIĄGNIĘTE PRZEZ NIEGO WYNIKI W PERSPEKTYWIE CO NAJMNIEJ KOLEJNEGO KWARTAŁU.	28
32. ZDARZENIE PO DACIE BILANSOWEJ.....	28

WYBRANE SKONSOLIDOWANE DANE FINANSOWE

	w tys. PLN		w tys. EUR	
	okres od 01.01.2015 do 30.09.2015	okres od 01.01.2014 do 30.09.2014	okres od 01.01.2015 do 30.09.2015	okres od 01.01.2014 do 30.09.2014
I. Przychody netto ze sprzedaży produktów, towarów i materiałów	1 552 322	1 329 858	373 289	318 125
II. Zysk z działalności operacyjnej	130 233	144 436	31 317	34 552
III. Zysk brutto	111 657	130 076	26 850	31 116
IV. Zysk netto	145 368	110 417	34 957	26 414
V. Przepływy pieniężne netto z działalności operacyjnej	33 519	(154 546)	8 060	(36 970)
VI. Przepływy pieniężne netto z działalności inwestycyjnej	(79 131)	(109 443)	(19 029)	(26 181)
VII. Przepływy pieniężne netto z działalności finansowej	54 103	306 933	13 010	73 424
VIII. Przepływy pieniężne netto, razem	8 491	42 944	2 042	10 273
IX. Zysk na jedną akcję (w zł/ EUR)	3,78	2,87	0,91	0,69
X. Rozwodniony zysk na jedną akcję (w zł/ EUR)	3,78	2,87	0,91	0,69
	w tys. PLN		w tys. EUR	
	30.09.2015	31.12.2014	30.09.2015	31.12.2014
XI. Aktywa, razem	1 847 625	1 794 232	435 905	420 954
XII. Zobowiązania i rezerwy na zobowiązania	847 018	841 993	199 834	197 544
XIII. Zobowiązania długoterminowe	337 480	256 935	79 621	60 281
XIV. Zobowiązania krótkoterminowe	509 538	585 058	120 214	137 263
XV. Kapitał własny	1 000 607	952 239	236 070	223 410
XVI. Kapitał zakładowy	3 840	3 840	906	901
XVII. Liczba akcji (w szt.)	38 400 000	38 400 000	38 400 000	38 400 000
XVIII. Wartość księgową na jedną akcję (w zł/EUR)	26,06	24,80	6,15	5,81
XIX. Rozwodniona wartość księgową na jedną akcję (w zł/EUR)	26,06	24,80	6,15	5,81
XX. Zadeklarowana lub wypłacona dywidenda na jedną akcję (w zł/EUR)	3,00	1,60	0,71	0,38

Dane finansowe przeliczono na EUR wg następujących zasad:

- poszczególne pozycje aktywów i pasywów według średnich kursów ogłoszonych przez Narodowy Bank Polski na dzień 30.09.2015 roku 1 EUR = 4,2386 oraz 31.12.2014 roku 1 EUR = 4,2623.
- poszczególne pozycje sprawozdania z wyniku finansowego i pozostałych dochodów całkowitych oraz przepływów pieniężnych według kursów stanowiących średnią arytmetyczną średnich kursów ustalonych przez Narodowy Bank Polski na ostatni dzień każdego zakończonego miesiąca w następujących okresach sprawozdawczych 01.01.2015 – 30.09.2015 oraz 01.01.2014 – 30.09.2014, odpowiednio: 1 EUR = 4,1585 i 1 EUR = 4,1803.

**ŚRÓDROCZNE SKRÓCONE SKONSOLIDOWANE SPRAWOZDANIE Z WYNIKU FINANSOWEGO
I POZOSTAŁYCH DOCHODÓW**

	okres od 01.07.2015 do 30.09.2015	okres od 01.01.2015 do 30.09.2015	okres od 01.07.2014 do 30.09.2014	okres od 01.01.2014 do 30.09.2014
Przychody ze sprzedaży	512 375	1 552 322	473 968	1 329 858
Koszt wytworzenia sprzedanych produktów, towarów i usług	(241 718)	(716 507)	(213 573)	(594 971)
Zysk brutto na sprzedaży	270 657	835 815	260 395	734 887
Pozostałe przychody operacyjne	6 956	19 668	2 517	7 825
Koszty sprzedaży	(229 420)	(658 889)	(195 133)	(550 471)
Koszty ogólne zarządu	(18 955)	(50 920)	(8 743)	(25 963)
Pozostałe koszty operacyjne	(4 909)	(15 441)	(6 808)	(21 842)
Zysk na działalności operacyjnej	24 329	130 233	52 228	144 436
Przychody finansowe	970	1 650	167	793
Koszty finansowe	(6 498)	(20 226)	(7 021)	(15 153)
Zysk przed opodatkowaniem	18 801	111 657	45 374	130 076
Podatek dochodowy	15 026	33 711	(5 130)	(19 659)
Zysk netto	33 827	145 368	40 244	110 417
Pozostałe dochody całkowite				
1. Inne dochody całkowite, które zostaną przeklasyfikowane na zyski lub straty po spełnieniu określonych warunków	2 151	1 527	(12)	187
- różnice kursowe z przeliczenia jednostek zagranicznych	2 151	1 527	(12)	187
2. Inne dochody całkowite, które nie zostaną przeklasyfikowane na zyski lub straty	-	-	-	-
- zyski / straty aktuarialne	-	-	-	-
Dochody całkowite razem	35 978	146 895	40 232	110 604
Zysk na jedną akcję				
podstawowy i rozwodniony	0,88 PLN	3,78 PLN	1,04 PLN	2,87 PLN

Ze względu na brak właścicieli mniejszościowych zysk (strata) netto i całkowity dochód przypada na akcjonariuszy CCC S.A.

ŚRÓDROCZNE SKRÓCONE SKONSOLIDOWANE SPRAWOZDANIE Z SYTUACJI FINANSOWEJ

	stan na 30.09.2015	stan na 31.12.2014	stan na 30.09.2014
Aktywa trwałe			
Wartości niematerialne	7 848	9 310	8 525
Rzeczowe aktywa trwałe	560 487	520 875	475 249
Należności długoterminowe	20 836	15 000	-
Aktywa z tytułu podatku odroczonego	308 246	267 322	32 067
Aktywa trwałe razem	897 417	812 507	515 841
Aktywa obrotowe			
Zapasy	700 076	741 286	736 281
Należności z tytułu dostaw i usług oraz pozostałe należności	66 764	78 533	123 700
Należności z tytułu podatku dochodowego	12 971	-	-
Środki pieniężne i ich ekwiwalenty	170 397	161 906	186 680
Aktywa obrotowe razem	950 208	981 725	1 046 661
Aktywa razem	1 847 625	1 794 232	1 562 502
Kapitał własny			
Kapitał akcyjny	3 840	3 840	3 840
Kapitał zapasowy ze sprzedaży akcji powyżej ich wartości nominalnej	74 586	74 586	74 586
Różnice kursowe z konsolidacji	(870)	(2 397)	(1 928)
Pozostałe kapitały	21 331	4 658	4 235
Zyski zatrzymane	901 720	871 552	561 389
Razem kapitały własne	1 000 607	952 239	642 122
Zobowiązania długoterminowe			
Długoterminowe pożyczki i kredyty bankowe	86 000	6 000	32 500
Długoterminowe obligacje	210 000	210 000	210 000
Zobowiązania z tytułu dostaw i usług oraz pozostałe zobowiązania	4 435	-	-
Rezerwy długoterminowe	4 193	5 740	6 385
Rezerwa na podatek odroczonego	6 110	6 499	-
Otrzymane dotacje	26 742	28 696	29 349
Zobowiązania długoterminowe razem	337 480	256 935	278 234
Zobowiązania krótkoterminowe			
Zobowiązania z tytułu dostaw i usług oraz pozostałe zobowiązania	151 806	181 272	210 832
Zobowiązania z tytułu podatku dochodowego	-	31 766	19 666
Krótkoterminowe pożyczki i kredyty bankowe	349 489	362 007	405 066
Rezerwy krótkoterminowe	5 632	7 402	3 971
Otrzymane dotacje	2 611	2 611	2 611
Zobowiązania krótkoterminowe razem	509 538	585 058	642 146
Pasywa razem	1 847 625	1 794 232	1 562 502

ŚRÓDROCZNE SKRÓCONE SKONSOLIDOWANE SPRAWOZDANIE ZE ZMIAN W KAPITALE WŁASNYM

	Kapitał akcyjny	Kapitał zapasowy ze sprzedaży akcji powyżej ich wartości nominalnej	Pozostałe kapitały	Zyski zatrzymane	Różnice kursowe z przeliczenia jednostek zagranicznych	Razem kapitał własny
Na dzień 1 stycznia 2015	3 840	74 586	4 658	871 552	(2 397)	952 239
Wynik za okres 01.01.-30.09.2015	-	-	-	145 368	-	145 368
Różnice kursowe z przeliczenia	-	-	-	-	1 527	1 527
Całkowite dochody razem	-	-	-	145 368	1 527	146 895
Zadeklarowana wypłata dywidendy	-	-	-	(115 200)	-	(115 200)
Program opcji na akcje dla pracowników – wartość świadczenia	-	-	16 673	-	-	16 673
Na dzień 30 wrzesień 2015	3 840	74 586	21 331	901 720	(870)	1 000 607

	Kapitał akcyjny	Kapitał zapasowy ze sprzedaży akcji powyżej ich wartości nominalnej	Pozostałe kapitały	Zyski zatrzymane	Różnice kursowe z przeliczenia jednostek zagranicznych	Razem kapitał własny
Na dzień 1 stycznia 2014	3 840	74 586	2 196	513 349	(2 116)	591 855
Wynik za rok	-	-	-	420 356	-	420 356
Różnice kursowe z przeliczenia	-	-	-	(713)	(281)	(994)
Całkowite dochody razem	-	-	-	419 643	(281)	419 362
Wypłata dywidendy	-	-	-	(61 440)	-	(61 440)
Program opcji na akcje dla pracowników – wartość świadczenia	-	-	2 462	-	-	2 462
Na dzień 31 grudnia 2014	3 840	74 586	4 658	871 552	(2 397)	952 239

	Kapitał akcyjny	Kapitał zapasowy ze sprzedaży akcji powyżej ich wartości nominalnej	Pozostałe kapitały	Zyski zatrzymane	Różnice kursowe z przeliczenia jednostek zagranicznych	Razem kapitał własny
Na dzień 1 stycznia 2014	3 840	74 586	2 196	513 349	(2 116)	591 855
Wynik za okres 01.01 - 30.09.2014	-	-	-	110 417	-	110 417
Różnice kursowe z przeliczenia	-	-	-	(217)	188	(29)
Całkowite dochody razem	-	-	-	110 200	188	110 388
Pokrycie strat z lat poprzednich	-	-	-	(720)	-	(720)
Zadeklarowana wypłata dywidendy	-	-	-	(61 440)	-	(61 440)
Program opcji na akcje dla pracowników – wartość świadczenia	-	-	2 039	-	-	2 039
Na dzień 30 wrzesień 2014	3 840	74 586	4 235	561 389	(1 928)	642 122

ŚRÓDROCZNE SKRÓCONE SKONSOLIDOWANE SPRAWOZDANIE Z PRZEPIWÓW PIENIĘŻNYCH

	okres od 01.01.2015 do 30.09.2015	okres od 01.01.2014 do 30.09.2014
Zysk brutto przed opodatkowaniem:	111 657	130 076
Korekty:	(78 138)	(284 622)
Amortyzacja	43 397	29 327
Odsetki i udziały w zyskach (dywidendy)	(288)	(365)
Zyski (straty) z tytułu różnic kursowych	1 526	(29)
Zysk (strata) na działalności inwestycyjnej	(6 386)	3 677
Koszty z tytułu odsetek	13 379	12 704
Zmiana stanu rezerw	(3 317)	3 444
Zmiana stanu zapasów	41 210	(273 274)
Zmiana stanu należności	(4 143)	(45 492)
Zmiana stanu zobowiązań krótkoterminowych, z wyjątkiem pożyczek i kredytów	(140 820)	(3 655)
Podatek dochodowy zapłacony	(39 368)	(12 998)
Inne korekty	16 672	2 039
Przepływy pieniężne netto z działalności operacyjnej	33 519	(154 546)
Przepływy środków pieniężnych z działalności inwestycyjnej		
Otrzymane odsetki	288	365
Wpływy ze sprzedaży rzeczowych aktywów trwałych	11 532	5 667
Wpływy z tytułu pożyczek udzielonych stronom trzecim	248	4 906
Wydatki z tytułu pożyczek udzielonych stronom trzecim	(3 143)	-
Nabycie wartości niematerialnych	(2 850)	(677)
Nabycie rzeczowych aktywów trwałych	(85 206)	(119 704)
Przepływy pieniężne netto z działalności inwestycyjnej	(79 131)	(109 443)
Przepływy środków pieniężnych z działalności finansowej		
Wpływy z tytułu zaciągnięcia kredytów i pożyczek	179 482	121 419
Emisja dłużnych papierów wartościowych	-	210 000
Dywidendy i inne wypłaty na rzecz właścicieli	-	-
Spląty kredytów i pożyczek	(112 000)	(11 782)
Płatności zobowiązań z tytułu umów leasingu finansowego	-	-
Odsetki zapłacone	(13 379)	(12 704)
Przepływy pieniężne netto z działalności finansowej	54 103	306 933
Przepływy pieniężne razem	8 491	42 944
Zwiększenie (zmniejszenie) netto stanu środków pieniężnych i ekwiwalentów środków pieniężnych	8 491	42 944
Środki pieniężne i ich ekwiwalenty na początek okresu	161 906	143 736
Środki pieniężne i ich ekwiwalenty na koniec okresu	170 397	186 680

WYBRANE JEDNOSTKOWE DANE FINANSOWE

	w tys. PLN		w tys. EUR	
	okres od 01.01.2015 do 30.09.2015	okres od 01.01.2014 do 30.09.2014	okres od 01.01.2015 do 30.09.2015	okres od 01.01.2014 do 30.09.2014
I. Przychody netto ze sprzedaży produktów, towarów i materiałów	1 188 644	1 263 176	285 835	302 174
II. Zysk z działalności operacyjnej	35 659	133 253	8 575	31 876
III. Zysk brutto	238 144	118 455	57 267	28 336
IV. Zysk netto	236 934	101 019	56 976	24 165
V. Przepływy pieniężne netto z działalności operacyjnej	50 167	(264 738)	12 064	(63 330)
VI. Przepływy pieniężne netto z działalności inwestycyjnej	(71 620)	(86 630)	(17 223)	(20 723)
VII. Przepływy pieniężne netto z działalności finansowej	8 722	337 053	2 097	80 629
VIII. Przepływy pieniężne netto, razem	(12 731)	(14 315)	(3 061)	(3 424)
IX. Zysk na jedną akcję (w zł/ EUR)	6,17	2,63	1,48	0,63
X. Rozwodniony zysk na jedną akcję (w zł/ EUR)	6,17	2,63	1,48	0,63
	w tys. PLN		w tys. EUR	
	30.09.2015	31.12.2014	30.09.2015	31.12.2014
XI. Aktywa, razem	1 082 359	968 466	255 358	227 217
XII. Zobowiązania i rezerwy na zobowiązania	488 893	513 673	115 343	120 515
XIII. Zobowiązania długoterminowe	237 879	245 833	56 122	57 676
XIV. Zobowiązania krótkoterminowe	251 014	267 840	59 221	62 839
XV. Kapitał własny	593 466	454 793	140 015	106 701
XVI. Kapitał zakładowy	3 840	3 840	906	901
XVII. Liczba akcji (w szt.)	38 400 000	38 400 000	38 400 000	38 400 000
XVIII. Wartość księgową na jedną akcję (w zł/EUR)	15,45	11,84	3,65	2,78
XIX. Rozwodniona wartość księgową na jedną akcję (w zł/EUR)	15,45	11,84	3,65	2,78
XX. Zadeklarowana lub wypłacona dywidenda na jedną akcję (w zł/EUR)	3,00	1,60	0,71	0,38

Dane finansowe przeliczono na EUR wg następujących zasad:

- poszczególne pozycje aktywów i pasywów według średnich kursów ogłoszonych przez Narodowy Bank Polski na dzień 30.09.2015 roku 1 EUR = 4,2386 oraz 31.12.2014 roku 1 EUR = 4,2623.
- poszczególne pozycje sprawozdania z wyniku finansowego i pozostałych dochodów całkowitych oraz przepływów pieniężnych według kursów stanowiących średnią arytmetyczną średnich kursów ustalonych przez Narodowy Bank Polski na ostatni dzień każdego zakończonego miesiąca w następujących okresach sprawozdawczych 01.01.2015 – 30.09.2015 oraz 01.01.2014 – 30.09.2014, odpowiednio: 1 EUR = 4,1585 i 1 EUR = 4,1803.

ŚRÓDROCZNE SKRÓCONE SPRAWOZDANIE Z WYNIKU FINANSOWEGO I POZOSTAŁYCH DOCHODÓW

	okres od 01.07.2015 do 30.09.2015	okres od 01.01.2015 do 30.09.2015	okres od 01.07.2014 do 30.09.2014	okres od 01.01.2014 do 30.09.2014
Przychody ze sprzedaży	450 092	1 188 644	486 534	1 263 176
Koszt wytworzenia sprzedanych produktów, towarów i usług	(321 451)	(816 995)	(283 990)	(698 764)
Zysk brutto na sprzedaży	128 641	371 649	202 544	564 412
Pozostałe przychody operacyjne	2 695	12 488	1 809	5 398
Koszty sprzedaży	(107 274)	(321 646)	(140 797)	(414 908)
Koszty ogólne zarządu	(8 886)	(19 061)	(1 253)	(3 741)
Pozostałe koszty operacyjne	(1 674)	(7 771)	(5 388)	(17 908)
Zysk na działalności operacyjnej	13 502	35 659	56 915	133 253
Przychody finansowe	210 915	213 621	652	2 026
Koszty finansowe	(3 102)	(11 136)	(7 129)	(16 824)
Zysk przed opodatkowaniem	221 315	238 144	50 438	118 455
Podatek dochodowy	1 582	(1 210)	(6 346)	(17 436)
Zysk netto	222 897	236 934	44 092	101 019
Pozostałe dochody całkowite	-	-	-	-
1. Inne dochody całkowite, które zostaną przeklasyfikowane na zyski lub straty po spełnieniu określonych warunków	-	-	-	-
- różnice kursowe z przeliczenia jednostek zagranicznych	-	-	-	-
2. Inne dochody całkowite, które nie zostaną przeklasyfikowane na zyski lub straty	-	-	-	-
- zyski / straty aktuarialne	-	-	-	-
Dochody całkowite razem	222 897	236 934	44 092	101 019
Zysk na jedną akcję				
podstawowy i rozwodniony	5,80 PLN	6,17 PLN	1,14 PLN	2,63 PLN

ŚRÓDROCZNE SKRÓCONE SPRAWOZDANIE Z SYTUACJI FINANSOWEJ

	stan na 30.09.2015	stan na 31.12.2014	stan na 30.09.2014
Aktywa trwałe			
Wartości niematerialne	5 007	5 736	5 796
Rzeczowe aktywa trwałe	302 242	288 679	292 383
Inwestycje długoterminowe	109 378	107 175	109 213
Udzielone pożyczki	62 844	47 308	31 650
Aktywa z tytułu podatku odroczonego	8 031	4 422	7 981
Aktywa trwałe razem	487 502	453 320	447 023
Aktywa obrotowe			
Zapasy	253 237	228 303	183 287
Należności z tytułu dostaw i usług oraz pozostałe należności	153 610	121 507	269 313
Należności z tytułu podatku dochodowego	6 652	-	-
Udzielone pożyczki	135 099	106 346	44 413
Środki pieniężne i ich ekwiwalenty	46 259	58 990	65 400
Aktywa obrotowe razem	594 857	515 146	562 413
Aktywa razem	1 082 359	968 466	1 009 436
Kapitał własny			
Kapitał akcyjny	3 840	3 840	3 840
Kapitał zapasowy ze sprzedaży akcji powyżej ich wartości nominalnej	74 586	74 586	74 586
Pozostałe kapitały	21 331	4 392	3 843
Zyski zatrzymane	493 709	371 975	356 449
Razem kapitały własne	593 466	454 793	438 718
Zobowiązania długoterminowe			
Długoterminowe pożyczki i kredyty bankowe	-	6 000	32 500
Długoterminowe obligacje	210 000	210 000	210 000
Rezerwy długoterminowe	1 137	1 137	1 203
Otrzymane dotacje	26 742	28 696	29 349
Zobowiązania długoterminowe razem	237 879	245 833	273 052
Zobowiązania krótkoterminowe			
Zobowiązania z tytułu dostaw i usług oraz pozostałe zobowiązania	184 942	204 736	176 343
Zobowiązania z tytułu podatku dochodowego	-	12 756	13 179
Krótkoterminowe pożyczki i kredyty bankowe	63 035	44 311	101 789
Rezerwy krótkoterminowe	426	3 426	3 744
Otrzymane dotacje	2 611	2 611	2 611
Zobowiązania krótkoterminowe razem	251 014	267 840	297 666
Pasywa razem	1 082 359	968 466	1 009 436

ŚRÓDROCZNE SKRÓCONE SPRAWOZDANIE ZE ZMIAN W KAPITALE WŁASNYM

	Kapitał akcyjny	Kapitał zapasowy ze sprzedaży akcji powyżej ich wartości nominalnej	Pozostałe kapitały	Zyski zatrzymane	Razem kapitał własny
Na dzień 1 stycznia 2015	3 840	74 586	4 392	371 975	454 793
Wynik za okres 01.01.-30.09.2015	-	-	-	236 934	236 934
Całkowite dochody razem	-	-	-	236 934	236 934
Zadeklarowana wypłata dywidendy	-	-	-	(115 200)	(115 200)
Program opcji na akcje dla pracowników – wartość świadczenia	-	-	16 939	-	16 939
Na dzień 30 września 2015	3 840	74 586	21 331	493 709	593 466

	Kapitał akcyjny	Kapitał zapasowy ze sprzedaży akcji powyżej ich wartości nominalnej	Pozostałe kapitały	Zyski zatrzymane	Razem kapitał własny
Na dzień 1 stycznia 2014	3 840	74 586	2 196	317 590	398 212
Wynik za rok	-	-	-	115 825	115 825
Całkowite dochody razem	-	-	-	115 825	115 825
Wypłata dywidendy	-	-	-	(61 440)	(61 440)
Program opcji na akcje dla pracowników – wartość świadczenia	-	-	2 196	-	2 196
Na dzień 31 grudnia 2014	3 840	74 586	4 392	371 975	454 793

	Kapitał akcyjny	Kapitał zapasowy ze sprzedaży akcji powyżej ich wartości nominalnej	Pozostałe kapitały	Zyski zatrzymane	Razem kapitał własny
Na dzień 1 stycznia 2014	3 840	74 586	2 196	317 590	398 212
Wynik za okres 01.01 - 30.09.2014	-	-	-	101 019	101 019
Całkowite dochody razem	-	-	-	101 019	101 019
Pokrycie strat z lat poprzednich	-	-	-	(720)	(720)
Zadeklarowana wypłata dywidendy	-	-	-	(61 440)	(61 440)
Program opcji na akcje dla pracowników – wartość świadczenia	-	-	1 647	-	1 647
Na dzień 30 września 2014	3 840	74 586	3 843	356 449	438 718

ŚRÓDROCZNE SKRÓCONE SPRAWOZDANIE Z PRZEPLÝWÓW PIENIĘŻNYCH

	okres od 01.01.2015 do 30.09.2015	okres od 01.01.2014 do 30.09.2014
Zysk brutto przed opodatkowaniem:	238 144	118 455
Korekty:	(187 977)	(383 193)
Amortyzacja	24 823	23 533
Odsetki i udziały w zyskach (dywidendy)	(2 875)	(381)
Zysk (strata) na działalności inwestycyjnej	(6 850)	7 054
Koszty z tytułu odsetek	4 002	10 021
Koszty z tytułu emisji obligacji	-	173
Zmiana stanu rezerw	(3 000)	1 324
Zmiana stanu zapasów	(24 933)	(204 443)
Zmiana stanu należności	(241 530)	(166 473)
Zmiana stanu zobowiązań krótkoterminowych, z wyjątkiem pożyczek i kredytów	70 186	(48 320)
Podatek dochodowy zapłacony	(25 598)	(9 328)
Inne korekty	17 798	3 647
Przeplýwy pieniężne netto z działalności operacyjnej	50 167	(264 738)
Przeplýwy środków pieniężnych z działalności inwestycyjnej		
Otrzymane odsetki	2 875	381
Otrzymane dywidendy	-	-
Wpływy ze sprzedaży rzeczowych aktywów trwałych	15 497	5 667
Wpływy z tytułu udzielonych pożyczek	14 567	5 051
Wydatki na podwyższenie kapitału w jednostkach zależnych	(948)	(5 546)
Nabycie wartości niematerialnych	(69)	(283)
Nabycie rzeczowych aktywów trwałych	(42 572)	(41 657)
Udzielone pożyczki	(60 970)	(50 243)
Przeplýwy pieniężne netto z działalności inwestycyjnej	(71 620)	(86 630)
Przeplýwy środków pieniężnych z działalności finansowej		
Wpływy z tytułu zaciągnięcia kredytów i pożyczek	26 378	149 553
Emisja obligacji	-	209 827
Dywidendy i inne wypłaty na rzecz właścicieli	-	-
Spląty kredytów i pożyczek	(13 654)	(12 306)
Płatności zobowiązań z tytułu umów leasingu finansowego	-	-
Odsetki zapłacone	(4 002)	(10 021)
Przeplýwy pieniężne netto z działalności finansowej	8 722	337 053
Przeplýwy pieniężne razem	(12 731)	(14 315)
Zwiększenie (zmniejszenie) netto stanu środków pieniężnych i ekwiwalentów środków pieniężnych	(12 731)	(14 315)
Środki pieniężne i ich ekwiwalenty na początek okresu	58 990	92 654
Zmiana stanu środków pieniężnych z tytułu wydzielenia ZCP	-	(12 939)
Środki pieniężne i ich ekwiwalenty na koniec okresu	46 259	65 400

**INFORMACJA DODATKOWA DO ŚRÓDROCZNEGO SKRÓCONEGO SKONSOLIDOWANEGO
SPRAWOZDANIA FINANSOWEGO SPORZĄDZONEGO ZA III KWARTAŁ 2015**

Nazwa Spółki dominującej:	CCC Spółka Akcyjna
Siedziba Spółki dominującej:	Polkowice
Adres:	ul. Strefowa 6, 59-101 Polkowice
Telefon:	+48 (76) 845 84 00
Telefax:	+48 (76) 845 84 31
Poczta elektroniczna:	ccc@ccc.eu
Strona internetowa:	www.ccc.eu
Rejestracja:	Sąd Rejonowy dla Wrocławia – Fabrycznej we Wrocławiu, IX Wydział Gospodarczy Krajowego Rejestru Sądowego,
KRS:	0000211692
Regon:	390716905
NIP	692-22-00-609
Przedmiot działalności:	Głównym przedmiotem działalności Grupy według Europejskiej Klasyfikacji Działalności jest handel hurtowy i detaliczny odzieżą i obuwiem (EKD 5142).

1. Opis organizacji Grupy Kapitałowej Emitenta ze wskazaniem jednostek podlegających konsolidacji.

Na dzień 30 września 2015 roku Grupę Kapitałową CCC S.A. tworzyły jednostka dominująca CCC S.A. z siedzibą w Polkowicach oraz następujące podmioty zależne:

Podmioty zależne CCC S.A.	Siedziba/Kraj	Udział w kapitale podmiotu %	Wartość nominalna udziałów	Rodzaj działalności
CCC Factory Sp. z o.o.	Polkowice, Polska	100	15 559 000 PLN	produkcyjna
CCC Czech s.r.o.	Praga, Czechy	100	112 600 000 CZK	handlowa
CCC Slovakia s.r.o.	Bratysława, Słowacja	100	5 000 EUR	handlowa
CCC Hungary Shoes Kft.	Budapeszt, Węgry	100	10 000 000 HUF	handlowa
CCC Austria Ges.M.b.H.	Graz, Austria	100	100 000 EUR	handlowa
CCC Shoes Ayakkabıcılık Ticaret Limited Sirketi	Istambuł, Turcja	100	50 000 TRY	handlowa
CCC Obutev d o.o.	Maribor, Słowenia	100	50 000 EUR	handlowa
CCC Hrvatska d o.o.	Zagrzeb, Chorwacja	100	380 000 HRK	handlowa
CCC Germany GmbH	Frankfurt nad Menem, Niemcy	100	100 000 EUR	handlowa
CCC Shoes Bulgaria EOOD	Sofia, Bułgaria	100	100 000 BGN	handlowa
CCC Isle of Man Ltd.	Douglas, Wyspa Man	100	100 GBP	usługowa
CCC.eu sp. z o.o.	Polkowice, Polska	100 *	2 005 000 PLN	zakupy i sprzedaż
CCC Shoes & Bags sp. z o.o.	Polkowice, Polska	100	2 125 090 000 PLN	inwestycyjna
NG2 Suisse S.a.r.l.	Zug, Szwajcaria	100	20 000 CHF	w likwidacji

* Spółka CCC.eu. Sp. z o.o. jest spółką zależną od CCC Shoes & Bags Sp. z o.o. (99,75%) i zależną od Emitenta (0,25%).

Spółka CCC S.A. posiada bezpośrednio i pośrednio 100% udziału w kapitałach ww. podmiotów oraz 100% udziału w całkowitej liczbie głosów Spółek.

2. Podstawa sporządzenia.

Grupa Kapitałowa CCC S.A. prezentuje śródroczne skrócone skonsolidowane sprawozdanie finansowe za III kwartał 2015 roku rozpoczynający się 1 stycznia 2015 roku i kończący się 30 września 2015 roku.

Prezentowane śródroczne skrócone sprawozdanie finansowe zostało sporządzone zgodnie z MSR 34 „Śródroczna sprawozdawczość finansowa”. Sprawozdanie to nie obejmuje wszystkich informacji i ujawnień wymaganych w rocznym sprawozdaniu finansowym i powinno być odczytywane wraz ze sprawozdaniem finansowym za okres 1.01.2014 - 31.12.2014 r., które zostało sporządzone zgodnie z Międzynarodowymi Standardami Sprawozdawczości Finansowej zatwierdzonymi przez Unię Europejską.

3. Podstawa konsolidacji.

Śródroczne skrócone skonsolidowane sprawozdanie finansowe zawiera sprawozdanie jednostki dominującej CCC S.A. oraz sprawozdania spółek zależnych.

Jednostki zależne podlegają konsolidacji w okresie od dnia przejścia kontroli przez Grupę do dnia ustania kontroli.

Wszystkie podmioty wchodzące w skład Grupy Kapitałowej były objęte kontrolą w okresie sprawozdawczym. Wszelkie transakcje, salda, przychody i koszty pomiędzy podmiotami powiązаныmi objętymi konsolidacją podlegają wyłączeniom konsolidacyjnym.

4. Waluta funkcjonalna i waluta sprawozdań finansowych.

Pozycje zawarte w śródrocznych skróconych sprawozdaniach finansowych poszczególnych jednostek Grupy wycenia się w walucie podstawowego środowiska gospodarczego, w którym dana jednostka prowadzi działalność („waluta funkcjonalna”). Skonsolidowane sprawozdanie finansowe prezentowane jest w walucie polski złoty (PLN), która jest walutą funkcjonalną i walutą prezentacji Grupy.

5. Stosowane zasady rachunkowości.

Zasady rachunkowości stosowane przez Spółki Grupy Kapitałowej CCC S.A. nie zmieniły się w stosunku do tych stosowanych w sprawozdaniu finansowym za rok obrotowy od 1 stycznia do 31 grudnia 2014 r., poza zastosowaniem nowych standardów.

6. Segmenty sprawozdawcze.

Identyfikacja segmentów operacyjnych

Segmenty operacyjne są przedstawiane w sposób spójny ze sprawozdawczością wewnętrzną dostarczaną głównemu decydentowi operacyjnemu (GDO) – zarząd podmiotu dominującego. Wyodrębnia się segmenty operacyjne w postaci sklepów i kontrahentów franczyzowych w ujęciu geograficznym. Spółka wyróżnia 3 rynki operacyjne: Polska, pozostałe kraje Unii Europejskiej, pozostałe.

Identyfikacja segmentów sprawozdawczych

Wyodrębnione segmenty operacyjne (sklepy, kontrahenci franczyzowi) są agregowane w segmenty sprawozdawcze, ponieważ spełniają kryteria agregacji opisane w MSSF 8. Grupa Kapitałowa CCC S.A. wyodrębnia 3 segmenty sprawozdawcze w swej działalności: „działalność dystrybucyjna”, „działalność produkcyjna”, „zarządzanie znakiem towarowym”.

Grupa Kapitałowa CCC S.A. w wykazanych segmentach prowadzi działalność gospodarczą osiągając określone przychody i ponosząc koszty. Wyniki działalności segmentów są regularnie przeglądane przez GDO (osoby podejmujące główne decyzje operacyjne). Dostępne są również informacje finansowe dotyczące wyodrębnionych segmentów.

Segment „działalność dystrybucyjna”

Segment „działalność dystrybucyjna” obejmuje sprzedaż obuwia, torebek akcesoriów do pielęgnacji obuwia, drobnej galanterii odzieżowej. Sprzedaż realizowana jest przez Grupę Kapitałową CCC S.A. we własnych placówkach na terenie Polski, Czech, Słowacji, Węgier, Niemiec, Austrii, Chorwacji, Słowenii, Bułgarii oraz Turcji - „detal” oraz skierowana do franczyzobiorców krajowych i zagranicznych oraz innych odbiorców hurtowych – „franczyza”.

Sprzedaż detaliczna prowadzona jest w ramach sieci: CCC, BOTI, LASOCKI. Segmentem operacyjnym jest każdy indywidualny sklep działający w jednej z sieci i oddzielnie analizowany przez

6. Segmenty sprawozdawcze (cd.)

GDO. Ze względu na podobieństwo długoterminowych średnich marż brutto, a także ze względu na podobny charakter towarów (m.in. obuwie, torebki, akcesoria do pielęgnacji obuwia, drobna galanteria odzieżowa), sposób dystrybucji towarów i kategorii odbiorców (sprzedaż realizowana we własnych placówkach i skierowana do klientów detalicznych) „detal” obejmuje informacje finansowe łącznie dla sieci CCC, BOTI, LASOCKI/QUAZI zagregowane według rynków operacyjnych.

Sprzedaż hurtowa skierowana jest do franczyzobiorców krajowych i zagranicznych oraz innych odbiorców hurtowych. Segmentem operacyjnym jest każdy indywidualny odbiorca działający na poszczególnych rynkach operacyjnych i oddzielnie analizowany przez GDO. Ze względu na podobieństwo długoterminowych średnich marży brutto, a także ze względu na podobny charakter towarów (m.in. obuwie, torebki, akcesoria do pielęgnacji obuwia, drobna galanteria odzieżowa) i świadczonych usług (m.in. refaktury usług transportowych), sposób dystrybucji towarów i kategorii odbiorców (sprzedaż skierowana do odbiorców hurtowych), „franczyza” obejmuje informacje finansowe dla wszystkich kontrahentów zagregowane w ujęciu geograficznym.

Segment „działalność produkcyjna”

Segment „działalność produkcyjna” obejmuje wartość produkcji sprzedanej. Sprzedaż realizowana jest na terenie Polski przez CCC Factory sp. z o.o. przede wszystkim na rzecz CCC.eu sp z o.o. (do dnia restrukturyzacji w tj. 30.09.2014 – na rzecz CCC S.A.)

Segment „zarządzanie znakiem towarowym”

Segment „zarządzanie znakiem towarowym” obejmuje wartość udzielonych licencji do sprzedaży towarów pod znakiem CCC, BOTI i LASOCKI. Licencje udzielane były przez NG2 Suisse s.a.r.l. zarówno podmiotom Grupy Kapitałowej CCC S.A., jak i podmiotom franczyzowym. Obecnie prawa do znaków posiada spółka CCC.eu sp z o.o.

Zasady rachunkowości segmentów operacyjnych są takie same jak zasady polityki rachunkowości, według których Spółki Grupy Kapitałowej CCC S.A. sporządzają sprawozdania finansowe. Grupa ocenia wyniki działalności segmentów na podstawie wyników finansowych.

Pozostałe ujawnienia dotyczące segmentów sprawozdawczych.

Nie występują następujące pozycje: udział jednostki w zysku lub stracie jednostek stowarzyszonych i wspólnych przedsięwzięciach oraz inne niż amortyzacja i aktyw z tyt. podatku odroczonego istotne pozycje niepieniężne. Grupa Kapitałowa CCC S.A. nie przedstawia w skonsolidowanym sprawozdaniu informacji na temat głównych klientów, gdyż przychody z pojedynczym klientem zewnętrznym nie przekraczają 10% przychodów Grupy Kapitałowej CCC S.A.

W dniu 30 września 2014 r. spółka CCC S.A. wniosła jako wkład niepieniężny do spółki zależnej CCC Shoes & Bags Sp. z o.o. zorganizowaną część przedsiębiorstwa oraz objęła udziały w podwyższonym kapitale zakładowym tej spółki. Opisane działania, związane z procesem restrukturyzacji organizacyjnej i procesowej Emitenta, spowodowały, iż spółka CCC S.A. od dnia 30 września nie prowadzi bieżącej działalności w segmencie „hurt”.

W dniu 4 listopada 2014 r. Zgromadzenie Wspólników Spółki NG2 Suisse S.a.r.l. wyraziło zgodę na przeniesienie praw ochronnych do znaków na rzecz Spółki CCC.eu Sp. z o.o. Opisane działania, związane z procesem restrukturyzacji organizacyjnej i procesowej GK CCC S.A, spowodowały, iż spółka NG2 Suisse s.a.r.l. nie prowadzi bieżącej działalności w segmencie „zarządzanie znakiem towarowym”.

6. Segmenty sprawozdawcze (cd.)

okres od 01.01.2015 do 30.09.2015	Działalność dystrybucyjna							Działalność produkcyjna	Zarządzanie znakiem towarowym	korekty konsolida- cyjne	nieprzy- pisane	RAZEM
	Polska		Unia Europejska		Pozostałe		Razem					
	detal	franczyza	detal	franczyza	detal	franczyza						
Przychody ze sprzedaży	988 594	8 136	477 418	53 930	4 997	16 771	1 549 846	216 421	-	(216 245)	2 300	1 552 322
Koszt własny sprzedaży	(499 903)	(5 118)	(214 112)	(32 427)	(2 123)	(11 930)	(765 613)	(167 139)	-	216 245	-	(716 507)
Transakcje między segmentami	33 306	-	15 019	324	117	494	49 260	(49 260)	-	-	-	-
Zysk brutto ze sprzedaży	521 997	3 018	278 325	21 827	2 991	5 335	833 493	22	-	-	2 300	835 815
Koszty sprzedaży i zarządu	(402 942)	(440)	(288 605)	(6 999)	(5 076)	(590)	(704 652)	(4 341)	-	-	(816)	(709 809)
Transakcje między segmentami	(2 934)	-	(1 322)	(28)	(10)	(43)	(4 337)	4 337	-	-	-	-
Saldo przychodów i kosztów operacyjnych	6 664	29	(1 539)	77	50	35	5 316	(1 089)	-	-	-	4 227
Transakcje między segmentami	(736)	-	(332)	(7)	(3)	(11)	(1 089)	1 089	-	-	-	-
Zysk operacyjny	122 049	2 607	(13 473)	14 870	(2 048)	4 726	128 731	18	-	-	1 484	130 233
Saldo przychodów i kosztów finansowych	(16 131)	(70)	(7 561)	(692)	(698)	(197)	(25 349)	47	-	-	6 726	(18 576)
Transakcje między segmentami	4 198	31	2 099	330	26	88	6 772	(46)	-	-	(6 726)	-
Zysk przed opodatkowaniem	110 116	2 568	(18 935)	14 508	(2 720)	4 617	110 154	19	-	-	1 484	111 657
Podatek dochodowy											33 711	33 711
Zysk netto												145 368
Zysk netto wykazany w sprawozdaniu z wyniku finansowego i pozostałych dochodów całkowitych												

Aktywa, w tym:	961 153	22 389	647 388	36 508	8 235	11 307	1 686 980	160 645	-	-	-	1 847 625
- aktywa trwałe	259 554	18 806	205 293	6 703	1 662	2 076	494 095	95 076	-	-	-	589 171
- aktywa z tyt. podatku odroczonego	192 902	1 443	79 301	12 005	881	3 718	290 250	17 996	-	-	-	308 246
Koszty z tyt. odsetek	(8 612)	(49)	(4 201)	(381)	(42)	(94)	(13 379)	-	-	-	-	(13 379)
Amortyzacja	(23 507)	(69)	(16 464)	(471)	(277)	(177)	(40 965)	(2 432)	-	-	-	(43 397)

6. Segmenty sprawozdawcze (cd.)

okres od 01.01.2014 do 30.09.2014	Działalność dystrybucyjna							Działalność produkcyjna	Zarządzanie znakiem towarowym	korekty konsolida- cyjne	nieprzy- pisane	RAZEM
	Polska		Unia Europejska		Pozostałe		Razem					
	detal	franczyza	detal	franczyza	detal	franczyza						
Przychody ze sprzedaży	936 103	596	330 819	35 578	3 157	22 032	1 328 285	210 181	28 409	(237 317)	300	1 329 858
Koszt własny sprzedaży	(444 183)	929	(147 318)	(24 799)	(1 911)	(19 328)	(636 610)	(168 029)	-	209 668	-	(594 971)
Transakcje między segmentami	26 302	(133)	13 420	2 037	82	862	42 570	(42 570)	-	-	-	-
Zysk brutto ze sprzedaży	518 222	1 392	196 921	12 816	1 328	3 566	734 245	(418)	28 409	(27 649)	300	734 887
Koszty sprzedaży i zarządu	(392 770)	(621)	(193 657)	(6 061)	(3 394)	(1 744)	(598 247)	(4 871)	(387)	27 649	(578)	(576 434)
Transakcje między segmentami	18 582	15	4 164	(232)	(9)	(98)	22 422	4 844	(27 266)	-	-	-
Saldo przychodów i kosztów operacyjnych	(9 691)	117	(4 498)	(167)	10	313	(13 916)	(59)	(7 271)	7 229	-	(14 017)
Transakcje między segmentami	(69)	-	(27)	(3)	-	(1)	(100)	59	7 270	(7 229)	-	-
Zysk operacyjny	134 274	903	2 903	6 353	(2 065)	2 036	144 404	(445)	755	-	(278)	144 436
Saldo przychodów i kosztów finansowych	(10 578)	(103)	(4 074)	(608)	(604)	(471)	(16 438)	99	1 979	-	-	(14 360)
Transakcje między segmentami	1 334	16	559	99	29	43	2 080	(99)	(1 981)	-	-	-
Zysk przed opodatkowaniem	125 030	816	(612)	5 844	(2 640)	1 608	130 046	(445)	753	-	(278)	130 076
Podatek dochodowy											(19 659)	(19 659)
Zysk netto												110 417
Zysk netto wykazany w sprawozdaniu z wyniku finansowego i pozostałych dochodów całkowitych												110 417

Aktywa, w tym:	815 659	8 867	456 564	43 890	7 540	30 227	1 362 747	174 406	25 349	-	-	1 562 502
- aktywa trwałe	242 847	539	168 173	5 603	1 171	3 341	421 674	61 402	698	-	-	483 774
- aktywa z tyt. podatku odroczonego	6 512	56	5 075	287	186	72	12 188	4 731	15 148	-	-	32 067
Koszty z tyt. odsetek	(8 119)	(60)	(3 633)	(499)	(6)	(387)	(12 704)	-	-	-	-	(12 704)
Amortyzacja	(17 915)	(28)	(8 810)	(288)	(124)	(172)	(27 337)	(1 412)	-	-	(578)	(29 327)

6. Segmenty sprawozdawcze (cd.)

	2015	2014
Przychody ze sprzedaży:	1 552 322	1 329 858
- przypisanych od państwa będącego siedzibą Emitenta	999 206	937 511
- przypisanych od pozostałych państw, w tym m.in.:	553 116	392 347
- Austrii	51 869	30 511
- Chorwacji	19 834	9 908
- Niemiec	78 424	22 799
- Czech	134 675	111 527
- Słowacji	77 430	63 059
- Słowenii	16 431	7 840
- Turcji	4 997	3 157
- Węgier	93 033	85 176
- Bułgarii	5 722	-
- Rumunii	40 616	23 037
- Łotwy	13 300	12 296
Razem	1 552 322	1 329 858

	2015	2014
Przychody ze sprzedaży:	1 552 322	1 329 858
- obuwie	1 409 535	1 201 605
- pozostałe	142 787	128 253
	1 552 322	1 329 858

	2015	2014
Aktywa trwale inne niż instrumenty finansowe:	568 335	483 774
- zlokalizowane w państwie będącym siedzibą Emitenta	405 149	358 128
- zlokalizowane w pozostałych państwach, w tym m.in.:	163 186	125 646
- Austrii	19 511	12 766
- Chorwacji	8 774	6 007
- Niemiec	36 865	17 438
- Czech	42 230	38 326
- Słowacji	15 476	13 084
- Słowenii	4 954	2 606
- Szwajcarii	-	698
- Turcji	1 170	902
- Węgier	30 433	33 819
- Bułgarii	3 773	-
Razem	568 335	483 774

	2015	2014
Aktywa z tytułu podatku odroczonego:	308 246	32 067
- zlokalizowane w państwie będącym siedzibą Emitenta	306 413	12 712
- zlokalizowane w pozostałych państwach, w tym m.in.:	1 833	19 355
- Austrii	71	154
- Bułgarii	16	-
- Chorwacji	28	76
- Niemiec	144	199
- Czech	414	1 137
- Słowacji	550	658
- Słowenii	26	51
- Szwajcarii	-	15 148
- Turcji	35	114
- Węgier	548	1 818
Razem	308 246	32 067

7. Noty objaśniające do śródrocznego skróconego skonsolidowanego sprawozdania z sytuacji finansowej oraz śródrocznego skróconego skonsolidowanego sprawozdania z całkowitych dochodów.

Rezerwy	Rezerwa na naprawy gwarancyjne	Rezerwa na świadczenia pracownicze	Rezerwy pozostałe	Razem
	PLN'000	PLN'000	PLN'000	PLN'000
Stan na dzień 1 stycznia 2014	2 607	4 305	-	6 912
Zmiana z tyt. różnic kursowych	-	-	-	-
Utworzenie rezerwy	1 476	2 510	-	3 986
Wykorzystanie rezerwy	513	29	-	542
Rozwiązanie rezerwy	-	-	-	-
Stan na dzień 30 września 2014	3 570	6 786	-	10 356
Rezerwy do 1 roku	3 570	401	-	3 971
Rezerwy powyżej 1 roku	-	6 385	-	6 385

Rezerwy	Rezerwa na naprawy gwarancyjne	Rezerwa na świadczenia pracownicze	Rezerwy pozostałe	Razem
	PLN'000	PLN'000	PLN'000	PLN'000
Stan na dzień 1 stycznia 2015	3 812	5 843	3 487	13 142
Zmiana z tyt. różnic kursowych	-	1	-	1
Utworzenie rezerwy	367	710	167	1 244
Wykorzystanie rezerwy	225	1 273	-	1 498
Rozwiązanie rezerwy	-	-	3 063	3 063
Stan na dzień 30 września 2015	3 954	5 280	591	9 825
Rezerwy do 1 roku	3 954	1 087	591	5 632
Rezerwy powyżej 1 roku	-	4 193	-	4 193

Rezerwa z tytułu podatku odroczonego	30.09.2015	30.09.2014
Przyspieszona amortyzacja podatkowa	803	737
Naliczone odsetki	243	195
Pozostałe	5 064	119
Razem	6 110	1 051

Aktywa z tytułu podatku odroczonego	30.09.2015	30.09.2014
Koszty po dacie bilansowej	4 005	3 340
Rezerwy na zobowiązania	2 973	2 478
Utrata wartości aktywów	8 102	2 008
Korekta marży na zapasach	14 405	8 995
Straty podatkowe	-	-
Wycena znaków towarowych	36 804	15 148
Pozostałe (m.in. wartość firmy)	241 957	1 149
Razem	308 246	33 118

7. Noty objaśniające do śródrocznego skróconego skonsolidowanego (...) (cd.)

Zmiana stanu odpisów aktualizujących wartość należności krótkoterminowych	30.09.2015	30.09.2014
Stan na początek okresu	603	632
a) zwiększenie	1 559	-
b) zmniejszenie	60	22
Stan na koniec okresu	2 102	610

Zmiana stanu odpisów aktualizujących wartość zapasów	30.09.2015	30.09.2014
Stan na początek okresu	8 993	4 862
a) zwiększenie	2 110	7 336
b) zmniejszenie	-	3 500
Stan na koniec okresu	11 103	8 698

Zmiana stanu odpisów aktualizujących z tytułu utraty wartości środków trwałych	30.09.2015	30.09.2014
Stan na początek okresu	7 627	3 994
a) zwiększenie	749	-
b) zmniejszenie	2 498	1 105
Stan na koniec okresu	5 878	2 889

8. Noty objaśniające do śródrocznego skróconego sprawozdania z sytuacji finansowej oraz śródrocznego skróconego sprawozdania z całkowitych dochodów.

Rezerwy	Rezerwa na naprawy gwarancyjne	Rezerwa na świadczenia pracownicze	Razem
	PLN'000	PLN'000	PLN'000
Stan na dzień 1 stycznia 2014	1 604	2 019	3 623
Utworzenie rezerwy	-	1 324	1 324
Rozwiązanie rezerwy	-	-	-
Stan na dzień 30 września 2014	1 604	3 343	4 947
Rezerwy do 1 roku	401	3 343	3 744
Rezerwy powyżej 1 roku	1 203	-	1 203

Rezerwy	Rezerwa na sprawy sporne	Rezerwa na świadczenia pracownicze	Razem
	PLN'000	PLN'000	PLN'000
Stan na dzień 1 stycznia 2015	3 000	1 563	4 563
Utworzenie rezerwy	-	-	-
Rozwiązanie rezerwy	3 000	-	3 000
Stan na dzień 30 września 2015	-	1 563	1 563
Rezerwy do 1 roku	-	426	426
Rezerwy powyżej 1 roku	-	1 137	1 137

8. Noty objaśniające do śródrocznego skróconego sprawozdania (...) (cd.)

Rezerwa z tytułu podatku odroczonego	30.09.2015	30.09.2014
Przyspieszona amortyzacja podatkowa	-	-
Naliczone odsetki	51	196
Pozostałe	191	119
Razem	242	315

Aktywa z tytułu podatku odroczonego	30.09.2015	30.09.2014
Koszty po dacie bilansowej	3 981	3 340
Rezerwy na zobowiązania	1 233	1 799
Utrata wartości aktywów	2 011	2 008
Pozostałe	1 048	1 149
Razem	8 273	8 296

Zmiana stanu odpisów aktualizujących wartość należności krótkoterminowych	30.09.2015	30.09.2014
Stan na początek okresu	590	619
a) zwiększenie	1 559	-
b) zmniejszenie	11	22
Stan na koniec okresu	2 138	597

Zmiana stanu odpisów aktualizujących wartość zapasów	30.09.2015	30.09.2014
Stan na początek okresu	-	5 124
a) zwiększenie	2 110	7 336
b) zmniejszenie	-	12 460
Stan na koniec okresu	2 110	-

Odpisy aktualizujące z tytułu utraty wartości aktywów finansowych	30.09.2015	30.09.2014
Stan na początek okresu	6 273	5 502
a) zwiększenie	578	578
b) zmniejszenie	-	-
Stan na koniec okresu	6 851	6 080

Zmiana stanu odpisów aktualizujących z tytułu utraty wartości środków trwałych	30.09.2015	30.09.2014
Stan na początek okresu	6 230	3 423
a) zwiększenie	-	1 000
b) zmniejszenie	2 498	2 106
Stan na koniec okresu	3 732	2 317

9. Zwięzły opis istotnych dokonań lub niepowodzeń Emitenta w okresie, którego dotyczy raport, wraz z wykazem najważniejszych zdarzeń ich dotyczących.

W III kwartale 2015 r. Grupa Kapitałowa CCC S.A. zanotowała:

- wzrost przychodów ze sprzedaży o 8,1% w stosunku do III kwartału 2014 r. (narastająco wzrost przychodów ze sprzedaży o 16,7% w stosunku do analogicznego okresu 2014 r.),
- spadek zysku netto o -15,9% w stosunku do III kwartału 2014 r. (narastająco wzrost zysku netto o 31,7% w stosunku do analogicznego okresu 2014 r.),
- umacnianie wizerunku Spółki i dalszy rozwój sieci salonów firmowych.

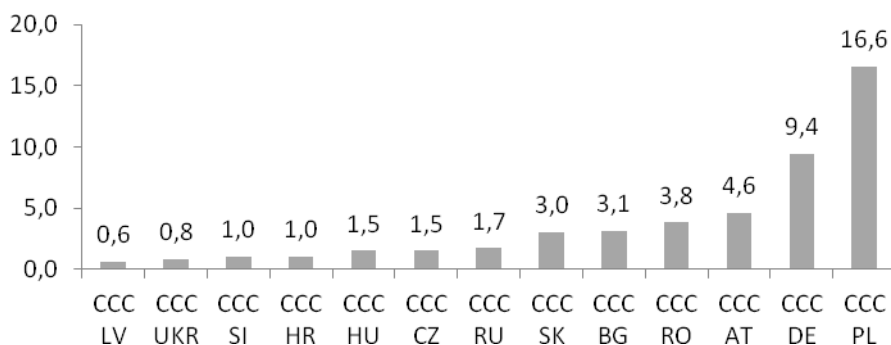
III kwartał 2015 roku stał pod znakiem dalszej ekspansji na zagranicznych rynkach. Spółka otworzyła 5 salonów w Niemczech, po 2 salony w Rosji, Rumunii i na Słowacji, po 1 na Łotwie, Węgrzech, Ukrainie, w Chorwacji i Słowenii.

Na dzień 30 wrzesień 2015 roku sieć sprzedaży Grupy Kapitałowej CCC S.A. obejmowała 751 placówek, na co składało się:

		30.09.2014		30.09.2015	
		m ²	liczba	m ²	liczba
WŁASNE	CCC (Polska), w tym:	159 516	392	177 822	405
	- CCC (agencyjne)	13 220	37	15 476	40
	CCC (Czechy)	29 584	75	32 942	77
	CCC (Słowacja)	12 661	28	16 836	33
	CCC (Węgry)	26 158	55	28 873	58
	CCC (Niemcy)	9 433	15	27 736	40
	CCC (Austria)	6 391	12	13 826	25
	CCC (Turcja)	1 165	2	1 805	3
	CCC (Chorwacja)	3 769	7	5 478	10
	CCC (Słowenia)	2 294	4	4 603	8
	CCC (Bułgaria)	-	-	3 138	5
	BOTI (Polska)	5 740	40	2 652	19
	LASOCKI/QUAZI (Polska)	1 456	11	433	3
WŁASNE RAZEM		258 167	641	316 144	686
FRANCYZOWE	CCC (Polska)	-	-	-	-
	CCC (Rosja)	1 781	5	3 128	7
	CCC (Łotwa)	2 622	6	3 232	7
	CCC (Rumunia)	10 652	25	17 234	38
	CCC (Kazachstan, Ukraina)	2 288	6	3 055	7
	BOTI (Polska)	1 148	9	770	6
FRANCYZOWE RAZEM		18 491	51	27 419	65
RAZEM		276 658	692	343 563	751

Powierzchnia sprzedaży w placówkach własnych wzrosła o 22,4% i wynosi 316,1 tys. m² na 30.09.2015 (w tym: 180,9 tys. m² w Polsce) w stosunku do 258,2 tys. m² na 30.09.2014 (w tym 166,7 tys. m² w Polsce). Powierzchnia sprzedaży w placówkach franczyzowych wzrosła o 48,1% i wynosi 27,4 tys. m² na 30.09.2015 (w tym 0,8 tys. m² w Polsce) w stosunku do 18,5 tys. m² na 30.09.2014 (w tym 1,1 tys. m² w Polsce). Powierzchnia sprzedaży Grupy Kapitałowej w okresie 01.01.2015 - 30.09.2015 wzrosła o 38,30 tys. m² (w stosunku do 31.12.2014 r.), na co złożyły się otwarcia i powiększenia sklepów +48,6 tys. m² i zamknięcia - 10,3 tys. m².

Rysunek 1. Otwarcia i powiększenia powierzchni sklepów Grupy Kapitałowej CCC S.A. w okresie 01.01.2015 - 30.09.2015



10. Opis czynników i zdarzeń, w szczególności o charakterze nietypowym, mających znaczący wpływ na osiągnięte wyniki finansowe.

W okresie objętym sprawozdaniem nie wystąpiły żadne nietypowe zjawiska mające istotny wpływ na osiągnięte wyniki finansowe.

11. Informacje o charakterze i zakresie wszelkich znaczących ograniczeń zdolności jednostek zależnych do przekazywania funduszy jednostce dominującej, w postaci dywidend w środkach pieniężnych lub do spłaty kredytów lub pożyczek.

Według wiedzy Zarządu spółki dominującej nie istnieją znaczące ograniczenia zdolności jednostek zależnych do przekazywania funduszy jednostce dominującej.

12. Informacje o istotnych transakcjach nabycia i sprzedaży rzeczowych aktywów trwałych, istotnych zobowiązaniach z tytułu dokonania zakupu rzeczowych aktywów trwałych, istotnych rozliczeniach z tytułu spraw sądowych.

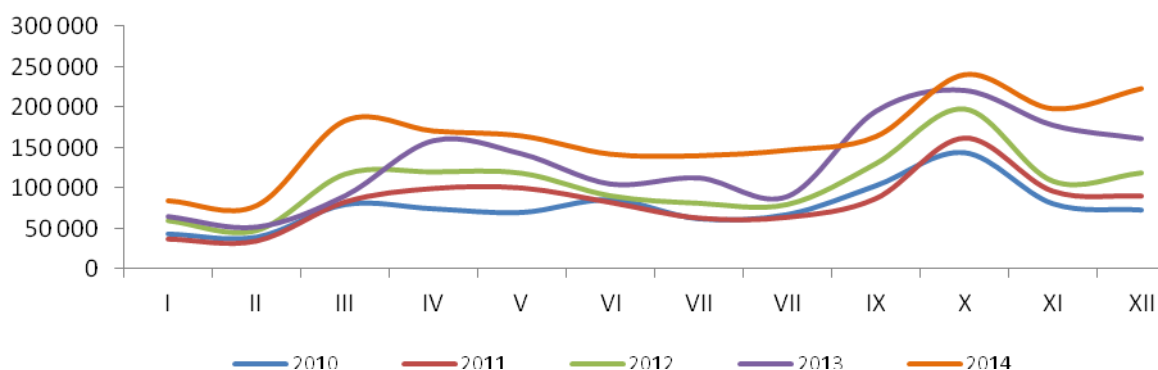
Nie dotyczy.

13. Objaśnienia dotyczące sezonowości lub cykliczności działalności Emitenta w prezentowanym okresie.

W przypadku spółek Grupy Kapitałowej CCC S.A. możemy mówić o sezonowości sprzedaży. Sezonowość sprzedaży Grupy CCC jest znaczna, jak w całej branży odzieżowo-obuwniczej. Wyróżnia się dwa zasadnicze okresy o najwyższej wartości sprzedaży: drugi i czwarty kwartał roku. Również w całym roku sprzedaż mocno uzależniona jest od warunków atmosferycznych. Warunki pogodowe mogą zaburzyć ów wzorzec sezonowości, przyspieszając lub opóźniając okresy odpowiednio słabszej lub wzmożonej sprzedaży.

Wahania sezonowe za okres ostatnich 5 lat pokazuje poniższy wykres.

Przychody ze sprzedaży z działalności detalicznej Grupy Kapitałowej CCC S.A. w latach 2010-2014 [w tys. PLN]



14. Informacja dotycząca emisji, wykupu i spłaty nieudziałowych i kapitałowych papierów wartościowych.

W okresie sprawozdawczym nie wystąpiły ww. zdarzenia.

15. Informacja dotycząca wypłaconej (lub zadeklarowanej) dywidendy łącznie w przeliczeniu na jedną akcję.

W dniu 24 czerwca 2015 r. Walne Zgromadzenie Akcjonariuszy CCC S.A. podjęło uchwałę w sprawie wypłaty dywidendy z zysku netto za rok 2014 w wysokości 115 200 tys. PLN. Wysokość dywidendy na 1 akcję wynosi 3,00 PLN. Dzień ustalenia prawa do dywidendy (dzień D) ustalono na 23 września 2015 r. Dzień wypłaty dywidendy (dzień W) ustalono na 8 października 2015 r.

16. Wskazanie zdarzeń, które wystąpiły po dniu, na który sporządzono sprawozdanie finansowe, nieujętych w tym sprawozdaniu, a mogących w znaczący sposób wpłynąć na przyszłe wyniki finansowe Emitenta.

Nie dotyczy.

17. Informacja dotycząca zmian zobowiązań warunkowych lub aktywów warunkowych, które nastąpiły od czasu zakończenia ostatniego roku obrotowego.

Zmiany zobowiązań i aktywów warunkowych opisuje poniższa tabela.

	30.09.2015	31.12.2014	zmiana 2015/2014 (wartościowo)
1) otrzymane gwarancje i poręczenia	47 500	47 500	-
Razem aktywa warunkowe	47 500	47 500	-
1) gwarancje celne	8 000	15 000	(7 000)
2) pozostałe gwarancje	66 462	61 780	4 682
3) udzielone zabezpieczenia	43	43	-
Razem zobowiązania warunkowe	74 505	76 823	(2 318)

Gwarancje celne stanowią zabezpieczenie spłaty należności celnych w związku z prowadzeniem przez Spółkę składów celnych, a ich termin zapadalności przypada na 17.06.2016 r. Pozostałe gwarancje stanowią zabezpieczenie przy zawartych umowach najmu lokali, a ich termin zapadalności przypada do 29.09.2017 r. Udzielone zabezpieczenia związane są z umową poręczenia zobowiązania, a ich termin zapadalności jest bezterminowy.

18. Informacja nt. zastosowanych średnich kursów wymiany złotego w okresie objętym sprawozdaniem finansowym i porównywalnymi danymi finansowymi w stosunku do euro, ustalone przez NBP.

Okres obrotowy	Średni kurs w okresie	Minimalny kurs w okresie	Maksymalny kurs w okresie	Kurs na ostatni dzień okresu
01.01 – 30.09.2015	4,1585	3,9822	4,3335	4,2386
01.01 – 30.09.2014	4,1803	4,0998	4,2375	4,1755
01.01 – 31.12.2014	4,1893	4,0998	4,3138	4,2623

Dane finansowe przeliczono na EUR wg następujących zasad:

- poszczególne pozycje aktywów i pasywów według średnich kursów ogłoszonych przez Narodowy Bank Polski na dzień 30.09.2015 roku 1 EUR = 4,2386 oraz 31.12.2014 roku 1 EUR = 4,2623.
- poszczególne pozycje sprawozdania z wyniku finansowego i dochodów całkowitych oraz przepływów pieniężnych według kursów stanowiących średnią arytmetyczną średnich kursów ustalonych przez Narodowy Bank Polski na ostatni dzień każdego zakończonego miesiąca w następujących okresach sprawozdawczych 01.01.2015 – 30.09.2015 oraz 01.01.2014 – 30.09.2014, odpowiednio: 1 EUR = 4,1585 i 1 EUR = 4,1803.

19. Wskazanie skutków zmian w strukturze jednostki gospodarczej, w tym w wyniku połączenia jednostek gospodarczych, przejęcia lub sprzedaży jednostek grupy kapitałowej Emitenta, inwestycji długoterminowych, podziału, restrukturyzacji i zaniechania działalności.

W okresie sprawozdawczym nie wystąpiły zmiany w strukturze jednostki gospodarczej oraz Grupy Kapitałowej CCC SA.

20. Stanowisko Zarządu odnośnie możliwości zrealizowania wcześniej publikowanych prognoz wyników na dany rok, w świetle wyników zaprezentowanych w raporcie kwartalnym w stosunku do wyników prognozowanych.

Nie publikowano prognoz wyników za 2015 r.

21. Informacje na temat zmian sytuacji gospodarczej i warunków prowadzenia działalności, które mają istotny wpływ na wartość godziwą aktywów finansowych i zobowiązań finansowych jednostki.

Nie dotyczy.

22. Informacje o niespłaceniu kredytu i pożyczki lub naruszeniu istotnych postanowień umowy kredytu lub pożyczki, w odniesieniu do których nie podjęto żadnych działań naprawczych do końca okresu sprawozdawczego.

Nie dotyczy.

23. Wskazanie postępowań toczących się przed sądem, organem właściwym dla postępowania arbitrażowego lub organem administracji publicznej.

Spółki Grupy Kapitałowej CCC S.A. nie są stroną w postępowaniu sądowym, których wartość przedmiotów sporu przekracza 10% kapitałów własnych Spółki.

24. Informacje o udzieleniu przez Emitenta lub przez jednostkę od niego zależną poręczeń kredytu, pożyczki lub udzieleniu gwarancji łącznie jednemu podmiotowi lub jednostce zależnej od tego podmiotu, jeżeli łączna wartość istniejących poręczeń lub gwarancji stanowi równowartość co najmniej 10% kapitałów własnych Emitenta.

W dniu 29 września 2015 roku Emitent otrzymał podpisany aneks z dnia 25 września 2015 roku do umowy o kredyt w rachunku bieżącym z dnia 3 grudnia 2013 roku zawarty z Bankiem Millennium S.A. z siedzibą w Warszawie. Przedmiotowy aneks zmienił wysokość solidarnego poręczenia udzielonego Emitentowi przez spółki od niego zależne: CCC.eu Sp. z o.o. oraz CCC Shoes & Bags Sp. z o.o. tytułem zabezpieczenia należności Banku wynikających z ww. umowy kredytu, na kwotę 25.000.000,00 PLN. Wysokość poręczenia zwiększono z 25.000.000,00 PLN do kwoty 40.000.000,00 PLN. Poręczenia zostały udzielone od 1 października 2015 roku do dnia 30 marca 2017 roku.

25. Wskazanie akcjonariuszy posiadających bezpośrednio lub pośrednio przez podmioty zależne co najmniej 5% ogólnej liczby głosów na Walnym Zgromadzeniu Emitenta na dzień przekazania raportu kwartalnego.

Zestawienie akcjonariuszy posiadających co najmniej 5% głosów na Walnym Zgromadzeniu Akcjonariuszy na dzień przekazania raportu kwartalnego QSr – III/2015.

Akcjonariusz	liczba posiadanych akcji (szt.)	udział w kapitale akcyjnym (%)	liczba głosów na Walnym Zgromadzeniu (szt.)	udział w ogólnej liczbie głosów na Walnym Zgromadzeniu (%)
ULTRO S.A. (podmiot zależny od Dariusza Miłki)	10 350 000	26,95	15 100 000	33,52
Leszek Gaczorek	2 710 000	7,06	4 460 000	9,90
Aviva OFE*	3 140 375	8,18	3 140 375	6,97

* dane pochodzą z informacji rocznej o strukturze aktywów Funduszu Aviva OFE na dzień 31.12.2014 r.

25. Wskazanie akcjonariuszy posiadających bezpośrednio lub pośrednio (...) (cd.)

Na dzień przekazania sprawozdania za III kwartał 2015 r. Spółka nie posiada informacji o innych akcjonariuszach, którzy posiadaliby co najmniej 5% głosów na Walnym Zgromadzeniu Akcjonariuszy.

Zestawienie akcjonariuszy posiadających co najmniej 5% głosów na Walnym Zgromadzeniu Akcjonariuszy na dzień przekazania raportu półrocznego SA-PS 2015.

Akcjonariusz	liczba posiadanych akcji (szt.)	udział w kapitale akcyjnym (%)	liczba głosów na Walnym Zgromadzeniu (szt.)	udział w ogólnej liczbie głosów na Walnym Zgromadzeniu (%)
ULTRO S.A. (podmiot zależny od Dariusza Miłki)	10 350 000	26,95	15 100 000	33,52
Leszek Gaczorek	2 710 000	7,06	4 460 000	9,90
Aviva OFE*	3 140 375	8,18	3 140 375	6,97

* dane pochodzą z informacji rocznej o strukturze aktywów Funduszu Aviva OFE na dzień 31.12.2014 r.

26. Zestawienie stanu posiadania akcji Emitenta lub uprawnień do nich przez osoby zarządzające i nadzorujące Emitenta na dzień przekazania raportu kwartalnego, wraz ze wskazaniem zmian w stanie posiadania, w okresie od przekazania poprzedniego raportu kwartalnego, odrębnie dla każdej z osób.

Według wiedzy posiadanej przez Emitenta, stan posiadania akcji przez osoby zarządzające i nadzorujące przedstawia się następująco:

Stanowisko/funkcja imię i nazwisko	Akcje posiadane na dzień przekazania raportu QSR – III/2015	Akcje posiadane na dzień przekazania raportu SA-PS 2015
Prezes Zarządu – Dariusz Miłek*	10 350 000	10 350 000
Wiceprezes Zarządu – Mariusz Gnych	120 000	120 000

*pośrednio jako podmiot dominujący w spółce ULTRO S.A.

27. Informacje o zawarciu przez Emitenta lub jednostkę od niego zależną jednej lub wielu transakcji z podmiotami powiązаныmi, jeżeli pojedynczo lub łącznie są one istotne i zostały zawarte na innych warunkach niż rynkowe.

Nie dotyczy.

28. Informacje o zmianie sposobu wyceniania instrumentów finansowych (wycenianych dotychczas w wartości godziwej).

Nie dotyczy.

29. Informacja dotycząca zmiany w klasyfikacji aktywów finansowych w wyniku zmiany celu lub wykorzystania tych aktywów.

Nie dotyczy.

30. Informacje, które zdaniem Emitenta są istotne dla oceny sytuacji kadrowej, majątkowej, finansowej, wyniku finansowego i ich zmian, oraz informacje, które są istotne dla oceny możliwości realizacji zobowiązań przez Emitenta.

Sprawozdanie finansowe zawiera podstawowe informacje, które są istotne dla oceny sytuacji Grupy Kapitałowej CCC S.A. Zdaniem Zarządu nie istnieją obecnie żadne zagrożenia dla realizacji zobowiązań Grupy.

31. Wskazanie czynników, które w ocenie Emitenta będą miały wpływ na osiągnięte przez niego wyniki w perspektywie co najmniej kolejnego kwartału.

Zdaniem Emitenta podstawowe czynniki, które będą miały wpływ na wyniki osiągnięte w najbliższym czasie, to:

- 1) wielkość osiągniętej sprzedaży oraz zrealizowanych marż,
- 2) dalszy rozwój sieci handlowej CCC w kraju oraz zagranicą,
- 3) panujące warunki atmosferyczne,
- 4) poziom kursów walutowych.

W sierpniu 2015 r. miało miejsce podpisanie umowy inwestycyjnej dotyczącej nabycia akcji spółki EOBUIE.PL S.A. pomiędzy CCC S.A. a EOBUIE.PL, na mocy których, po spełnieniu warunków określonych w umowie, CCC S.A. w ramach pierwszej transzy nabędzie 7.498.999 akcji EOBUIE.PL (74,99% udziału w kapitale zakładowym Spółki) nie później niż do 29 stycznia 2016 roku. W odniesieniu do pozostałych 2.501.000 akcji EOBUIE.PL CCC S.A. przyznane zostało prawo do ich nabycia (Opcja Call). Strony umowy ustaliły, że cena za Akcje I Transzy, w części bazowej wyniesie łącznie 129.982.000,00 PLN (sto dwadzieścia dziewięć milionów dziewięćset osiemdziesiąt dwa tysiące złotych), pod warunkiem osiągnięcia przez Spółkę EBITDA 2015 na poziomie wyższym niż 15.000.000,00 PLN. Cena Akcji I Transzy obejmie również kwotę uzupełniającą w wysokości ustalonej jako 74,99% z kwoty ustalonej jako: iloczyn 12,00 PLN za każde 1,00 PLN EBITDA 2015 ponad kwotę 15.000.000,00 PLN, pomniejszoną o kwotę wypłaconą Akcjonariuszom tytułem rozliczenia zysku Spółki przypadającego za okres sprawozdawczy od 01.01.2015 do dnia 31.12.2015. Cena za wszystkie Akcje II Transzy ustalona została jako 25,01% z kwoty stanowiącej iloczyn EBITDA 2018 x 12, a jeśli EBITDA 2018 wynosić będzie zero lub będzie ujemna, wówczas cena za wszystkie Akcje II Transzy będzie równa łącznej wartości nominalnej Akcji II Transzy. (Rb 51/2015)

32. Zdarzenie po dacie bilansowej

1. W dniu 7 października 2015 roku Emitent otrzymał powiadomienie od CCC Czech s.r.o. (podmiot zależny od Emitenta) o otrzymaniu podpisanego egzemplarza umowy najmu z dnia 5 października 2015 roku z EKZ Tschechien 2 Immobilien-gesellschaft ks. z siedzibą w Pradze reprezentowanej przez ECE Projektmanagement Praha s.r.o. z siedzibą w Pradze (podmiot zależny od ECE Projektmanagement G.m.b.H & Co. KG z siedzibą w Hamburgu). Przedmiotem umowy jest najem powierzchni handlowej znajdującej się w Galerii Vaňkovka Brno w Brnie. Umowa została zawarta na okres 10 lat. Wartość umowy wyniesie 12.398.000,00 PLN. W ciągu ostatnich 12 miesięcy CCC S.A. wraz z podmiotami od siebie zależnymi zawarła umowy najmu z grupą ECE o łącznej szacunkowej wartości 120.341.000,00 PLN. (Rb 58/2015)
2. W dniu 12 października 2015 roku Emitent podpisał umowę pożyczki ze spółką zależną CCC Austria Ges.m.b.H z siedzibą w Graz. Na podstawie niniejszej umowy Emitent udzielił CCC Austria Ges.m.b.H pożyczki w kwocie 2.000.000,00 EUR. Umowa została zawarta do 31 grudnia 2016 roku. (Rb 59/2015)
3. W dniu 30 października 2015 roku Emitent otrzymał powiadomienie od CCC Germany GmbH z siedzibą we Frankfurcie nad Menem (podmiot zależny od Emitenta) o otrzymaniu podpisanego egzemplarza umowy najmu z dnia 29 października 2015 roku z Deka Immobilien Investment GmbH z siedzibą w Frankfurcie, reprezentowanej przez ECE Projektmanagement G.m.b.H & Co. KG z siedzibą w Hamburgu. Przedmiotem umowy jest najem powierzchni handlowej znajdującej się w Galerii Isenburg-Zentrum w Neu-Isenburg. Umowa została zawarta na okres 10 lat. Wartość umowy wyniesie 16.417.000,00 PLN. (Rb 60/2015)
4. W dniu 4 listopada 2015 roku podmiot zależny od Emitenta, CCC.eu Sp. z o.o. z siedzibą w Polkowicach, otrzymał podpisany aneks z dnia 30 października 2015 r. do umowy o wielocelowy limit kredytowy z dnia 15 października 2014 roku z Bankiem Polska Kasa Opieki Spółka Akcyjna z siedzibą w Warszawie. Niniejszy aneks zmienił limit kredytowy do łącznej kwoty 255.000.000 PLN, w ramach którego Bank udzielił Spółce limitu w formie kredytu w rachunku bieżącym do łącznej kwoty nieprzekraczającej 250.000.000,00 PLN oraz w formie gwarancji bankowych lub akredytyw do łącznej kwoty nieprzekraczającej 5.000.000,00 PLN. Limit przedłużony został do dnia 31 października 2016 r., a okres ważności wnioskowanych Gwarancji nie może wykraczać poza 31 października 2017 r. (Rb 62/2015)

Skrócone śródroczne skonsolidowane sprawozdanie finansowe Grupy Kapitałowej CCC S.A. zostało zatwierdzone do publikacji przez Zarząd Spółki Dominującej dnia 6 listopada 2015 r. oraz podpisane w imieniu Zarządu przez:

PODPIS OSOBY, KTÓREJ POWIERZONO PROWADZENIE KSIĄG RACHUNKOWYCH		
Edyta Banaś	Główny Księgowy	
PODPISY WSZYSTKICH CZŁONKÓW ZARZĄDU		
Dariusz Miłek	Prezes Zarządu	
Mariusz Gnuch	Wiceprezes Zarządu	
Piotr Nowjalis	Wiceprezes Zarządu	

Polkowice, 6 listopad 2015 r.