

GRUPA KAPITAŁOWA CCC S.A.
SKONSOLIDOWANY ŚRÓDROCZNY RAPORT
ZA IV KWARTAŁ 2012 r.

Spis treści

WYBRANE SKONSOLIDOWANE DANE FINANSOWE	4
ŚRÓDROCZNE SKRÓCONE SKONSOLIDOWANE SPRAWOZDANIE Z DOCHODÓW CAŁKOWITYCH	5
ŚRÓDROCZNE SKRÓCONE SKONSOLIDOWANE SPRAWOZDANIE Z SYTUACJI FINANSOWEJ	6
ŚRÓDROCZNE SKRÓCONE SKONSOLIDOWANE SPRAWOZDANIE ZE ZMIAN W KAPITALE WŁASNYM	7
ŚRÓDROCZNE SKRÓCONE SKONSOLIDOWANE SPRAWOZDANIE Z PRZEPIŃYWÓW PIENIĘŻNYCH	8
WYBRANE JEDNOSTKOWE DANE FINANSOWE	9
ŚRÓDROCZNE SKRÓCONE SPRAWOZDANIE Z DOCHODÓW CAŁKOWITYCH	10
ŚRÓDROCZNE SKRÓCONE SPRAWOZDANIE Z SYTUACJI FINANSOWEJ	11
ŚRÓDROCZNE SKRÓCONE SPRAWOZDANIE ZE ZMIAN W KAPITALE WŁASNYM	12
ŚRÓDROCZNE SKRÓCONE SPRAWOZDANIE Z PRZEPIŃYWÓW PIENIĘŻNYCH	13
INFORMACJA DODATKOWA DO ŚRÓDROCZNEGO SKRÓCONEGO SKONSOLIDOWANEGO SPRAWOZDANIA FINANSOWEGO SPORZĄDZONEGO ZA IV KWARTAŁ 2012	14
1. OPIS ORGANIZACJI GRUPY KAPITAŁOWEJ EMITENTA ZE WSKAZANIEM JEDNOSTEK PODLEGAJĄCYCH KONSOLIDACJI	14
2. PODSTAWA SPORZĄDZENIA	15
3. PODSTAWA KONSOLIDACJI	15
4. WALUTA FUNKCJONALNA I WALUTA SPRAWOZDAŃ FINANSOWYCH	15
5. STOSOWANE ZASADY RACHUNKOWOŚCI	15
6. SEGMENTY SPRAWOZDAWCZE	15
7. NOTY OBJAŚNIAJĄCE DO ŚRÓDROCZNEGO SKRÓCONEGO SKONSOLIDOWANEGO SPRAWOZDANIA Z SYTUACJI FINANSOWEJ ORAZ ŚRÓDROCZNEGO SKRÓCONEGO SKONSOLIDOWANEGO SPRAWOZDANIA Z CAŁKOWITYCH DOCHODÓW	18
8. NOTY OBJAŚNIAJĄCE DO ŚRÓDROCZNEGO SKRÓCONEGO SPRAWOZDANIA Z SYTUACJI FINANSOWEJ ORAZ ŚRÓDROCZNEGO SKRÓCONEGO SPRAWOZDANIA Z CAŁKOWITYCH DOCHODÓW	19
9. ZWIĘŻŁY OPIS ISTOTNYCH DOKONAŃ LUB NIEPOWODZEŃ EMITENTA W OKRESIE, KTÓREGO DOTYCZY RAPORT, WRAZ Z WYKAZEM NAJWAŻNIEJSZYCH ZDARZEŃ ICH DOTYCZĄCYCH	21
10. OPIS CZYNNIKÓW I ZDARZEŃ, W SZCZEGÓLNOŚCI O CHARAKTERZE NIETYPOWYM, MAJĄCYCH ZNACZĄCY WPŁYW NA OSIĄGNIĘTE WYNIKI FINANSOWE	21
11. INFORMACJE O CHARAKTERZE I ZAKRESIE WSZELKICH ZNACZĄCYCH OGRANICZEŃ ZDOLNOŚCI JEDNOSTEK ZALEŻNYCH DO PRZEKAZYWANIA FUNDUSZY JEDNOSTCE DOMINUJĄCEJ, W POSTACI DYWIDEND W ŚRODKACH PIENIĘŻNYCH LUB DO SPŁATY KREDYTÓW LUB POŻYCZEK	21
12. INFORMACJE O ISTOTNYCH TRANSAKCJACH NABYCIA I SPRZEDAŻY RZECZOWYCH AKTYWÓW TRWAŁYCH, ISTOTNYCH ZOBOWIĄZANIACH Z TYTUŁU DOKONANIA ZAKUPU RZECZOWYCH AKTYWÓW TRWAŁYCH, ISTOTNYCH ROZLICZENIACH Z TYTUŁU SPRAW SĄDOWYCH	21
13. OBJAŚNIENIA DOTYCZĄCE SEZONOWOŚCI LUB CYKLICZNOŚCI DZIAŁALNOŚCI EMITENTA W PREZENTOWANYM OKRESIE	22
14. INFORMACJA DOTYCZĄCA EMISJI, WYKUPU I SPŁATY NIEUDZIAŁOWYCH I KAPITAŁOWYCH PAPIERÓW WARTOŚCIOWYCH	22
15. INFORMACJA DOTYCZĄCA WYPŁACONEJ (LUB ZADEKLAROWANEJ) DYWIDENDY ŁĄCZNIE W PRZELICZENIU NA JEDNĄ AKCJĘ	22
16. WSKAZANIE ZDARZEŃ, KTÓRE WYSTĄPIŁY PO DNIU, NA KTÓRY SPORZĄDZONO SPRAWOZDANIE FINANSOWE, NIEUJĘTYCH W TYM SPRAWOZDANIU, A MOGĄCYCH W ZNACZĄCY SPOŚÓB WPŁYNAĆ NA PRZYSZŁE WYNIKI FINANSOWE EMITENTA	22
17. INFORMACJA DOTYCZĄCA ZMIAN ZOBOWIĄZAŃ WARUNKOWYCH LUB AKTYWÓW WARUNKOWYCH, KTÓRE NASTĄPIŁY OD CZASU ZAKOŃCZENIA OSTATNIEGO ROKU OBROTOWEGO	23
18. INFORMACJA NT. ZASTOSOWANYCH ŚREDNICH KURSÓW WYMIANY ŻŁOTEGO W OKRESIE OBJĘTYM SPRAWOZDANIEM FINANSOWYM I PORÓWNYWALNYMI DANymi FINANSOWYMI W STOSUNKU DO EURO, USTALANE PRZEZ NBP	23
19. WSKAZANIE SKUTKÓW ZMIAN W STRUKTURZE JEDNOSTKI GOSPODARCZEJ, W TYM W WYNIKU POŁĄCZENIA JEDNOSTEK GOSPODARCZYCH, PRZEJĘCIA LUB SPRZEDAŻY JEDNOSTEK GRUPY KAPITAŁOWEJ EMITENTA, INWESTYCJI DŁUGOTERMINOWYCH, PODZIAŁU, RESTRUKTURYZACJI I ZANIECHANIA DZIAŁALNOŚCI	23
20. STANOWISKO ZARZĄDU ODNOŚNIE MOŻLIWOŚCI ZREALIZOWANIA WCZEŚNIEJ PUBLIKOWANYCH PROGNOZ WYNIKÓW NA DANY ROK, W ŚWIETLE WYNIKÓW ZAPREZENTOWANYCH W RAPORCIE KWARTALNYM W STOSUNKU DO WYNIKÓW PROGNOZOWANYCH	23
21. INFORMACJE NA TEMAT ZMIAN SYTUACJI GOSPODARCZEJ I WARUNKÓW PROWADZENIA DZIAŁALNOŚCI, KTÓRE MAJĄ ISTOTNY WPŁYW NA WARTOŚĆ GODZIWA AKTYWÓW FINANSOWYCH I ZOBOWIĄZAŃ FINANSOWYCH JEDNOSTKI	24

22. INFORMACJE O NIESPŁACENIU KREDYTU I POŻYCZKI LUB NARUSZENIU ISTOTNYCH POSTANOWIEŃ UMOWY KREDYTU LUB POŻYCZKI, W ODNIESIENIU DO KTÓRYCH NIE PODJĘTO ŻADNYCH DZIAŁAŃ NAPRAWCZYCH DO KOŃCA OKRESU SPRAWOZDAWCZEGO.	24
23. WSKAZANIE AKCJONARIUSZY POSIADAJĄCYCH BEZPOŚREDNIO LUB POŚREDNIO PRZEZ PODMIOTY ZALEŻNE CO NAJMNIEJ 5% OGÓLNEJ LICZBY GŁOSÓW NA WALNYM ZGROMADZENIU EMITENTA NA DZIEŃ PRZEKAZANIA RAPORTU KWARTALNEGO.	24
24. ZESTAWIENIE STANU POSIADANIA AKCJI EMITENTA LUB UPRAWNIEŃ DO NICH PRZEZ OSOBY ZARZĄDZAJĄCE I NADZORUJĄCE EMITENTA NA DZIEŃ PRZEKAZANIA RAPORTU KWARTALNEGO, WRAZ ZE WSKAZANIEM ZMIAN W STANIE POSIADANIA, W OKRESIE OD PRZEKAZANIA POPRZEDNIEGO RAPORTU KWARTALNEGO, ODRĘBNI DLA KAŻDEJ Z OSÓB.	24
25. WSKAZANIE POSTĘPOWAŃ TOCZĄCYCH SIĘ PRZED SADEM, ORGANEM WŁAŚCIWYM DLA POSTĘPOWANIA ARBITRAŻOWEGO LUB ORGANEM ADMINISTRACJI PUBLICZNEJ.	24
26. INFORMACJE O ZAWARCIU PRZEZ EMITENTA LUB JEDNOSTKĘ OD NIEGO ZALEŻNĄ JEDNEJ LUB WIELU TRANSAKCJI Z PODMIOTAMI POWIĄZANYMI, JEŻELI POJEDYNCZO LUB ŁĄCZNIE SĄ ONE ISTOTNE I ZOSTAŁY ZAWARTE NA INNYCH WARUNKACH NIŻ RYNKOWE.	25
27. INFORMACJE O ZMIANIE SPOSOBU WYCENIANIA INSTRUMENTÓW FINANSOWYCH (WYCENIANYCH DOTYCHCZAS W WARTOŚCI GODZIWEJ).	25
28. INFORMACJA DOTYCZĄCA ZMIANY W KLASYFIKACJI AKTYWÓW FINANSOWYCH W WYNIKU ZMIANY CELU LUB WYKORZYSTANIA TYCH AKTYWÓW.	25
29. INFORMACJE O UDZIELENIU PRZEZ EMITENTA LUB PRZEZ JEDNOSTKĘ OD NIEGO ZALEŻNĄ PORĘCZEŃ KREDYTU, POŻYCZKI LUB UDZIELENIU GWARANCJI ŁĄCZNIE JEDNEMU PODMIOTOWI LUB JEDNOSTCE ZALEŻNEJ OD TEGO PODMIOTU, JEŻELI ŁĄCZNA WARTOŚĆ ISTNIEJĄCYCH PORĘCZEŃ LUB GWARANCJI STANOWI RÓWNOWARTOŚĆ CO NAJMNIEJ 10% KAPITAŁÓW WŁASNYCH EMITENTA.	25
30. INFORMACJE, KTÓRE ZDANIEM EMITENTA SĄ ISTOTNE DLA OCENY SYTUACJI KADROWEJ, MAJĄTKOWEJ, FINANSOWEJ, WYNIKU FINANSOWEGO I ICH ZMIAN, ORAZ INFORMACJE, KTÓRE SĄ ISTOTNE DLA OCENY MOŻLIWOŚCI REALIZACJI ZOBOWIĄZAŃ PRZEZ EMITENTA.	25
31. WSKAZANIE CZYNNIKÓW, KTÓRE W OCENIE EMITENTA BĘDĄ MIAŁY WPŁYW NA OSIĄGNIĘTE PRZEZ NIEGO WYNIKI W PERSPEKTYWIE CO NAJMNIEJ KOLEJNEGO KWARTAŁU.	25

WYBRANE SKONSOLIDOWANE DANE FINANSOWE

	w tys. PLN		w tys. EUR	
	okres od 01.01.2012 do 31.12.2012	okres od 01.01.2011 do 31.12.2011	okres od 01.01.2012 do 31.12.2012	okres od 01.01.2011 do 31.12.2011
I. Przychody netto ze sprzedaży produktów, towarów i materiałów	1 317 442	1 091 260	315 661	263 583
II. Zysk z działalności operacyjnej	156 328	159 052	37 456	38 417
III. Zysk brutto	141 313	151 374	33 859	36 563
IV. Zysk netto	118 051	122 776	28 285	29 655
V. Przepływy pieniężne netto z działalności operacyjnej	202 949	(13 360)	48 627	(3 227)
VI. Przepływy pieniężne netto z działalności inwestycyjnej	(50 542)	(96 180)	(12 110)	(23 231)
VII. Przepływy pieniężne netto z działalności finansowej	(65 660)	61 401	(15 732)	14 831
VIII. Przepływy pieniężne netto, razem	86 747	(48 139)	20 785	(11 627)
IX. Zysk na jedną akcję (w zł/ EUR)	3,07	3,20	0,74	0,77
X. Rozwodniony zysk na jedną akcję (w zł/ EUR)	3,07	3,20	0,74	0,77
	w tys. PLN		w tys. EUR	
	31.12.2012	31.12.2011	31.12.2012	31.12.2011
XI. Aktywa, razem	978 549	965 613	239 359	218 623
XII. Zobowiązania i rezerwy na zobowiązania	438 230	470 528	107 194	106 531
XIII. Zobowiązania długoterminowe	89 688	208 560	21 938	47 220
XIV. Zobowiązania krótkoterminowe	348 542	261 968	85 256	59 312
XV. Kapitał własny	540 319	495 085	132 165	112 091
XVI. Kapitał zakładowy	3 840	3 840	939	869
XVII. Liczba akcji (w szt.)	38 400 000	38 400 000	38 400 000	38 400 000
XVIII. Wartość księgową na jedną akcję (w zł/EUR)	14,07	12,89	3,44	2,92
XIX. Rozwodniona wartość księgową na jedną akcję (w zł/EUR)	14,07	12,89	3,44	2,92
XX. Zadeklarowana lub wypłacona dywidenda na jedną akcję (w zł/EUR)	1,60	1,50	0,39	0,34

Dane finansowe przeliczono na EUR wg następujących zasad:

- poszczególne pozycje aktywów i pasywów według średnich kursów ogłoszonych przez Narodowy Bank Polski na dzień 31.12.2012 roku 1 EUR = 4,0882 oraz 31.12.2011 roku 1 EUR = 4,4168.
- poszczególne pozycje zestawienia dochodów całkowitych oraz przepływów pieniężnych według kursów stanowiących średnią arytmetyczną średnich kursów ustalonych przez Narodowy Bank Polski na ostatni dzień każdego zakończonego miesiąca w następujących okresach sprawozdawczych 01.01.2012 – 31.12.2012 oraz 01.01.2011 – 31.12.2011, odpowiednio: 1 EUR = 4,1736 i 1 EUR = 4,1401.

ŚRÓDROCZNE SKRÓCONE SKONSOLIDOWANE SPRAWOZDANIE Z DOCHODÓW CAŁKOWITYCH

	okres od 01.10.2012 do 31.12.2012	okres od 01.01.2012 do 31.12.2012	okres od 01.10.2011 do 31.12.2011	okres od 01.01.2011 do 31.12.2011
Przychody ze sprzedaży	435 805	1 317 442	364 415	1 091 260
Koszt wytworzenia sprzedanych produktów, towarów i usług	(206 432)	(636 273)	(156 526)	(478 447)
Zysk brutto na sprzedaży	229 373	681 169	207 889	612 813
Pozostałe przychody operacyjne	5 036	14 434	3 952	9 755
Koszty sprzedaży	(148 774)	(512 105)	(121 233)	(429 373)
Koszty ogólne zarządu	(4 719)	(6 169)	(5 311)	(18 395)
Pozostałe koszty operacyjne	(7 801)	(21 001)	(4 687)	(15 748)
Zysk na działalności operacyjnej	73 115	156 328	80 610	159 052
Przychody finansowe	311	733	157	556
Koszty finansowe	(4 261)	(15 748)	(2 431)	(8 234)
Zysk przed opodatkowaniem	69 165	141 313	78 336	151 374
Podatek dochodowy	(13 958)	(23 262)	(14 342)	(28 598)
Zysk netto	55 207	118 051	63 994	122 776
Pozostałe dochody całkowite				
Różnice kursowe z przeliczenia jednostek zagranicznych	(540)	(2 056)	(844)	922
Dochody całkowite razem	54 667	115 995	63 150	123 698
Zysk na jedną akcję podstawowy i rozwodniony	1,44 PLN	3,07 PLN	1,67 PLN	3,20 PLN

Ze względu na brak właścicieli mniejszościowych zysk (strata) netto i całkowity dochód przypada na akcjonariuszy CCC S.A.

ŚRÓDROCZNE SKRÓCONE SKONSOLIDOWANE SPRAWOZDANIE Z SYTUACJI FINANSOWEJ

	stan na 31.12.2012	stan na 31.12.2011
Aktywa trwałe		
Wartości niematerialne	7 781	6 745
Rzeczowe aktywa trwałe	354 547	331 854
Należności długoterminowe	465	3 472
Aktywa z tytułu podatku odroczonego	21 178	25 068
Aktywa trwałe razem	383 971	367 139
Aktywa obrotowe		
Zapasy	396 788	484 815
Należności z tytułu dostaw i usług oraz pozostałe należności	73 283	78 733
Należności z tytułu podatku dochodowego	2 834	-
Środki pieniężne i ich ekwiwalenty	121 673	34 926
Aktywa obrotowe razem	594 578	598 474
Aktywa razem	978 549	965 613
Kapitał własny		
Kapitał akcyjny	3 840	3 840
Kapitał zapasowy ze sprzedaży akcji powyżej ich wartości nominalnej	74 586	74 586
Różnice kursowe z konsolidacji	(1 451)	605
Pozostałe kapitały	-	9 341
Zyski zatrzymane	463 344	406 713
Razem kapitały własne	540 319	495 085
Zobowiązania długoterminowe		
Długoterminowe pożyczki i kredyty bankowe	88 000	206 800
Zobowiązania z tytułu dostaw i usług oraz pozostałe zobowiązania	84	84
Rezerwy długoterminowe	1 604	1 612
Zobowiązania długoterminowe z tytułu leasingu finansowego	-	64
Zobowiązania długoterminowe razem	89 688	208 560
Zobowiązania krótkoterminowe		
Zobowiązania z tytułu dostaw i usług oraz pozostałe zobowiązania	109 363	146 356
Zobowiązania z tytułu podatku dochodowego	-	9 119
Zobowiązania krótkoterminowe z tytułu leasingu finansowego	3	53
Krótkoterminowe pożyczki i kredyty bankowe	200 648	71 972
Rezerwy krótkoterminowe	2 000	2 315
Otrzymane dotacje	36 528	32 153
Zobowiązania krótkoterminowe razem	348 542	261 968
Pasywa razem	978 549	965 613

ŚRÓDROCZNE SKRÓCONE SKONSOLIDOWANE SPRAWOZDANIE ZE ZMIAN W KAPITALE WŁASNYM

	Kapitał akcyjny	Kapitał zapasowy ze sprzedaży akcji powyżej ich wartości nominalnej	Pozostałe kapitały	Zyski zatrzymane	Różnice kursowe z przeliczenia jednostek podporządkowanych	Razem kapitał własny
Na dzień 1 stycznia 2012	3 840	74 586	9 341	406 713	605	495 085
Wynik za rok				118 051		118 051
Różnice kursowe z przeliczenia					(2 056)	(2 056)
Całkowite dochody razem				118 051	(2 056)	115 995
Pokrycie straty z lat poprzednich				20		20
Wypłata dywidendy				(61 440)		(61 440)
Program opcji na akcje dla pracowników – wartość świadczenia			(9 341)			(9 341)
Inne korekty						
Na dzień 31 grudnia 2012	3 840	74 586	-	463 344	(1 451)	540 319

	Kapitał akcyjny	Kapitał zapasowy ze sprzedaży akcji powyżej ich wartości nominalnej	Pozostałe kapitały	Zyski zatrzymane	Różnice kursowe z przeliczenia jednostek podporządkowanych	Razem kapitał własny
Na dzień 1 stycznia 2011	3 840	74 586	3 358	341 381	(317)	422 848
Wynik za rok				122 776		122 776
Różnice kursowe z przeliczenia					922	922
Całkowite dochody razem				122 776	922	123 698
Wypłata dywidendy				(57 600)		(57 600)
Program opcji na akcje dla pracowników – wartość świadczenia			5 983			5 983
Inne korekty				156		156
Na dzień 31 grudnia 2011	3 840	74 586	9 341	406 713	605	495 085

ŚRÓDROCZNE SKRÓCONE SKONSOLIDOWANE SPRAWOZDANIE Z PRZEPIWÓW PIENIĘŻNYCH

	okres od 01.01.2012 do 31.12.2012	okres od 01.01.2011 do 31.12.2011
Zysk (strata) brutto:	141 313	151 374
Korekty:	61 636	(164 734)
Amortyzacja	33 314	24 242
Odsetki i udziały w zyskach (dywidendy)	(984)	(586)
Zyski (straty) z tytułu różnic kursowych	(2 056)	922
Zysk (strata) na działalności inwestycyjnej	5 770	4 146
Koszty z tytułu odsetek	13 609	7 135
Zmiana stanu rezerw	(323)	(882)
Zmiana stanu zapasów	88 027	(232 370)
Zmiana stanu należności	6 668	(5 155)
Zmiana stanu zobowiązań krótkoterminowych, z wyjątkiem pożyczek i kredytów	(41 297)	54 107
Podatek dochodowy zapłacony	(31 919)	(22 277)
Inne korekty	(9 173)	5 984
Przepływy pieniężne netto z działalności operacyjnej	202 949	(13 360)
Przepływy środków pieniężnych z działalności inwestycyjnej		
Otrzymane odsetki	984	586
Otrzymane dotacje	4 376	23 775
Wpływy ze sprzedaży rzeczowych aktywów trwałych	531	-
Wpływy z tytułu pożyczek udzielonych stronom trzecim	1 971	-
Wydatki z tytułu pożyczek udzielonych stronom trzecim	(3 016)	-
Nabycie wartości niematerialnych	(1 841)	(67)
Nabycie rzeczowych aktywów trwałych	(53 547)	(116 290)
Udzielone pożyczki	-	(4 184)
Przepływy pieniężne netto z działalności inwestycyjnej	(50 542)	(96 180)
Przepływy środków pieniężnych z działalności finansowej		
Wpływy z tytułu zaciągnięcia kredytów i pożyczek	25 673	133 647
Dywidendy i inne wypłaty na rzecz właścicieli	(61 440)	(57 600)
Spłaty kredytów i pożyczek	(15 797)	(4 126)
Płatności zobowiązań z tytułu umów leasingu finansowego	(114)	(129)
Odsetki zapłacone	(13 982)	(10 391)
Przepływy pieniężne netto z działalności finansowej	(65 660)	61 401
Przepływy pieniężne razem	86 747	(48 139)
Zwiększenie (zmniejszenie) netto stanu środków pieniężnych i ekwiwalentów środków pieniężnych	86 747	(48 139)
Środki pieniężne i ich ekwiwalenty na początek okresu	34 926	83 065
Środki pieniężne i ich ekwiwalenty na koniec okresu	121 673	34 926

WYBRANE JEDNOSTKOWE DANE FINANSOWE

	w tys. PLN		w tys. EUR	
	okres	okres	okres	okres
	od 01.01.2012 do 31.12.2012	od 01.01.2011 do 31.12.2011	od 01.01.2012 do 31.12.2012	od 01.01.2011 do 31.12.2011
I. Przychody netto ze sprzedaży produktów, towarów i materiałów	1 258 681	1 038 451	301 582	250 828
II. Zysk z działalności operacyjnej	103 718	119 233	24 851	28 800
III. Zysk brutto	84 405	109 976	20 224	26 564
IV. Zysk netto	68 902	87 628	16 509	21 166
V. Przepływy pieniężne netto z działalności operacyjnej	172 677	(30 266)	41 374	(7 310)
VI. Przepływy pieniężne netto z działalności inwestycyjnej	(55 738)	(98 743)	(13 355)	(23 850)
VII. Przepływy pieniężne netto z działalności finansowej	(46 468)	86 906	(11 134)	20 991
VIII. Przepływy pieniężne netto, razem	70 471	(42 103)	16 885	(10 170)
IX. Zysk na jedną akcję (w zł/ EUR)	1,79	2,28	0,43	0,55
X. Rozwodniony zysk na jedną akcję (w zł/ EUR)	1,79	2,28	0,43	0,55
	w tys. PLN		w tys. EUR	
	31.12.2012	31.12.2011	31.12.2012	31.12.2011
XI. Aktywa, razem	917 780	923 529	224 495	209 095
XII. Zobowiązania i rezerwy na zobowiązania	546 992	550 862	133 798	124 720
XIII. Zobowiązania długoterminowe	89 441	216 317	21 878	48 976
XIV. Zobowiązania krótkoterminowe	457 551	334 545	111 920	75 744
XV. Kapitał własny	370 788	372 667	90 697	84 374
XVI. Kapitał zakładowy	3 840	3 840	939	869
XVII. Liczba akcji (w szt.)	38 400 000	38 400 000	38 400 000	38 400 000
XVIII. Wartość księgową na jedną akcję (w zł/EUR)	9,66	9,70	2,36	2,20
XIX. Rozwodniona wartość księgową na jedną akcję (w zł/EUR)	9,66	9,70	2,36	2,20
XX. Zadeklarowana lub wypłacona dywidenda na jedną akcję (w zł/EUR)	1,60	1,50	0,39	0,34

Dane finansowe przeliczono na EUR wg następujących zasad:

- poszczególne pozycje aktywów i pasywów według średnich kursów ogłoszonych przez Narodowy Bank Polski na dzień 31.12.2012 roku 1 EUR = 4,0882 oraz 31.12.2011 roku 1 EUR = 4,4168.
- poszczególne pozycje zestawienia dochodów całkowitych oraz przepływów pieniężnych według kursów stanowiących średnią arytmetyczną średnich kursów ustalonych przez Narodowy Bank Polski na ostatni dzień każdego zakończonego miesiąca w następujących okresach sprawozdawczych 01.01.2012 – 31.12.2012 oraz 01.01.2011 – 31.12.2011, odpowiednio: 1 EUR = 4,1736 i 1 EUR = 4,1401.

ŚRÓDROCZNE SKRÓCONE SPRAWOZDANIE Z DOCHODÓW CAŁKOWITYCH

	okres od 01.10.2012 do 31.12.2012	okres od 01.01.2012 do 31.12.2012	okres od 01.10.2011 do 31.12.2011	okres od 01.01.2011 do 31.12.2011
Przychody ze sprzedaży	414 612	1 258 681	343 581	1 038 451
Koszt wytworzenia sprzedanych produktów, towarów i usług	(213 659)	(669 024)	(154 962)	(495 781)
Zysk brutto na sprzedaży	200 953	589 657	188 619	542 670
Pozostałe przychody operacyjne	3 757	13 066	4 053	9 714
Koszty sprzedaży	(141 357)	(487 658)	(117 359)	(411 473)
Koszty ogólne zarządu	(794)	5 096	(2 276)	(8 136)
Pozostałe koszty operacyjne	(5 142)	(16 443)	(4 072)	(13 542)
Zysk na działalności operacyjnej	57 417	103 718	68 965	119 233
Przychody finansowe	240	1 008	90	346
Koszty finansowe	(5 152)	(20 321)	(2 897)	(9 603)
Zysk przed opodatkowaniem	52 505	84 405	66 158	109 976
Podatek dochodowy	(10 027)	(15 503)	(12 203)	(22 348)
Zysk netto	42 478	68 902	53 955	87 628
Pozostałe dochody całkowite	-	-	-	-
Dochody całkowite razem	42 478	68 902	53 955	87 628
Zysk na jedną akcję podstawowy i rozwodniony	1,11 PLN	1,79 PLN	1,41 PLN	2,28 PLN

ŚRÓDROCZNE SKRÓCONE SPRAWOZDANIE Z SYTUACJI FINANSOWEJ

	stan na 31.12.2012	stan na 31.12.2011
Aktywa trwałe		
Wartości niematerialne	6 967	6 395
Rzeczowe aktywa trwałe	292 294	276 901
Inwestycje długoterminowe	53 671	55 255
Należności długoterminowe	1 283	3 472
Aktywa z tytułu podatku odroczonego	1 973	3 149
Aktywa trwałe razem	356 188	345 172
Aktywa obrotowe		
Zapasy	359 116	462 665
Należności z tytułu dostaw i usług oraz pozostałe należności	97 006	86 552
Należności z tytułu podatku dochodowego	5 859	-
Środki pieniężne i ich ekwiwalenty	99 611	29 140
Aktywa obrotowe razem	561 592	578 357
Aktywa razem	917 780	923 529
Kapitał własny		
Kapitał akcyjny	3 840	3 840
Kapitał zapasowy ze sprzedaży akcji powyżej ich wartości nominalnej	74 586	74 586
Pozostałe kapitały	-	9 341
Zyski zatrzymane	292 362	284 900
Razem kapitały własne	370 788	372 667
Zobowiązania długoterminowe		
Długoterminowe pożyczki i kredyty bankowe	88 000	214 835
Zobowiązania z tyt. świadczeń emerytalnych i nagród jubileuszowych	1 441	1 441
Zobowiązania długoterminowe z tytułu leasingu finansowego	-	41
Zobowiązania długoterminowe razem	89 441	216 317
Zobowiązania krótkoterminowe		
Zobowiązania z tytułu dostaw i usług oraz pozostałe zobowiązania	174 169	205 537
Zobowiązania z tytułu podatku dochodowego	-	7 584
Zobowiązania krótkoterminowe z tytułu leasingu finansowego	3	6
Krótkoterminowe pożyczki i kredyty bankowe	244 876	87 250
Rezerwy krótkoterminowe	1 975	2 015
Otrzymane dotacje	36 528	32 153
Zobowiązania krótkoterminowe razem	457 551	334 545
Pasywa razem	917 780	923 529

ŚRÓDROCZNE SKRÓCONE SPRAWOZDANIE ZE ZMIAN W KAPITALE WŁASNYM

	Kapitał akcyjny	Kapitał zapasowy ze sprzedaży akcji powyżej ich wartości nominalnej	Pozostałe kapitały	Zyski zatrzymane	Razem kapitał własny
Na dzień 1 stycznia 2012	3 840	74 586	9 341	284 900	372 667
Wynik za rok				68 902	68 902
Całkowite dochody razem				68 902	68 902
Wyplata dywidendy				(61 440)	(61 440)
Program opcji na akcje dla pracowników – wartość świadczenia			(9 341)	-	(9 341)
Inne korekty				-	
Na dzień 31 grudnia 2012	3 840	74 586	-	292 362	370 788

	Kapitał akcyjny	Kapitał zapasowy ze sprzedaży akcji powyżej ich wartości nominalnej	Pozostałe kapitały	Zyski zatrzymane	Razem kapitał własny
Na dzień 1 stycznia 2011	3 840	74 586	3 358	254 716	336 500
Wynik za rok				87 628	87 628
Całkowite dochody razem				87 628	87 628
Wyplata dywidendy				(57 600)	(57 600)
Program opcji na akcje dla pracowników – wartość świadczenia			5 983		5 983
Inne korekty				156	156
Na dzień 31 grudnia 2011	3 840	74 586	9 341	284 900	372 667

ŚRÓDROCZNE SKRÓCONE SPRAWOZDANIE Z PRZEPLYWÓW PIENIĘŻNYCH

	okres od 01.01.2012 do 31.12.2012	okres od 01.01.2011 do 31.12.2011
Zysk brutto	84 405	109 976
Korekty:	88 272	(140 242)
Amortyzacja	29 530	20 446
Odsetki i udziały w zyskach (dywidendy)	(947)	(562)
Zysk (strata) na działalności inwestycyjnej	5 980	4 937
Koszty z tytułu odsetek	15 420	7 753
Zmiana stanu rezerw	(40)	(916)
Zmiana stanu zapasów	103 550	(225 210)
Zmiana stanu należności	(11 557)	3 898
Zmiana stanu zobowiązań krótkoterminowych, z wyjątkiem pożyczek i kredytów	(15 354)	60 061
Inne korekty	(8 572)	6 755
Podatek dochodowy zapłacony	(29 738)	(17 404)
Przepływy pieniężne netto z działalności operacyjnej	172 677	(30 266)
Przepływy środków pieniężnych z działalności inwestycyjnej		
Otrzymane odsetki	947	562
Otrzymane dotacje	4 376	23 775
Wpływy ze sprzedaży rzeczowych aktywów trwałych	531	367
Wpływy ze sprzedaży inwestycji dostępnych do sprzedaży	958	-
Wpływy z tytułu udzielonych pożyczek	1 971	-
Nabycie udziałów w spółkach zależnych	(146)	(6 264)
Wydatki na podwyższenie kapitału w jednostkach zależnych	-	-
Nabycie wartości niematerialnych	(1 383)	(67)
Nabycie rzeczowych aktywów trwałych	(58 454)	(112 932)
Udzielone pożyczki	(4 538)	(4 184)
Przepływy pieniężne netto z działalności inwestycyjnej	(55 738)	(98 743)
Przepływy środków pieniężnych z działalności finansowej		
Wpływy z tytułu zaciągnięcia kredytów i pożyczek	44 617	158 931
Spląty kredytów i pożyczek	(13 826)	(3 353)
Dywidendy i inne wypłaty na rzecz właścicieli	(61 440)	(57 600)
Płatności zobowiązań z tytułu umów leasingu finansowego	(26)	(62)
Odsetki zapłacone	(15 793)	(11 010)
Przepływy pieniężne netto z działalności finansowej	(46 468)	86 906
Przepływy pieniężne razem	70 471	(42 103)
Zwiększenie (zmniejszenie) netto stanu środków pieniężnych i ekwiwalentów środków pieniężnych	70 471	(42 103)
Środki pieniężne i ich ekwiwalenty na początek okresu	29 140	71 243
Środki pieniężne i ich ekwiwalenty na koniec okresu	99 611	29 140

**INFORMACJA DODATKOWA DO ŚRÓDROCZNEGO SKRÓCONEGO SKONSOLIDOWANEGO
SPRAWOZDANIA FINANSOWEGO SPORZĄDZONEGO ZA IV KWARTAŁ 2012**

Nazwa Spółki dominującej:	CCC Spółka Akcyjna
Siedziba Spółki dominującej:	Polkowice
Adres:	ul. Strefowa 6, 59-101 Polkowice
Telefon:	+48 (76) 845 84 00
Telefax:	+48 (76) 845 84 31
Poczta elektroniczna:	ccc@ccc.eu
Strona internetowa:	www.ccc.eu
Rejestracja:	Sąd Rejonowy dla Wrocławia – Fabrycznej we Wrocławiu, IX Wydział Gospodarczy Krajowego Rejestru Sądowego,
KRS:	0000211692
Regon:	390716905
NIP	692-22-00-609
Przedmiot działalności:	Głównym przedmiotem działalności Grupy według Europejskiej Klasyfikacji Działalności jest handel hurtowy i detaliczny odzieżą i obuwem (EKD 5142).

Zarząd CCC S.A. informuje, iż decyzją Walnego Zgromadzenia Akcjonariuszy w dniu 19 grudnia 2012 roku zmieniona została nazwa spółki z NG2 S.A. na CCC S.A.

Na potrzeby niniejszego raportu, Emitent używa w odniesieniu do spółki nowej nazwy CCC S.A., a w odniesieniu do nazwy Grupy Kapitałowej Grupa Kapitałowa CCC S.A.

Spółka CCC S.A. notowana jest na Giełdzie Papierów Wartościowych S.A. w Warszawie od 2004 r.

1. Opis organizacji Grupy Kapitałowej Emitenta ze wskazaniem jednostek podlegających konsolidacji.

Na dzień 31 grudnia 2012 roku Grupę Kapitałową CCC S.A. tworzyły:

- a) jednostka dominująca CCC S.A. z siedzibą w Polkowicach,
- b) podmioty zależne:
 - CCC FACTORY Sp. z o.o. z siedzibą w Polkowicach,
 - CCC BOTY CZECH s.r.o. z siedzibą w Pradze (Czechy),
 - CCC OBUV SK s.r.o. z siedzibą w Bratysławie (Słowacja),
 - CCC HUNGARY SHOES Kft. z siedzibą w Budapeszcie (Węgry),
 - NG2 SUISSE S.a.r.l. z siedzibą w Zug (Szwajcaria),
 - Kontynentalny Fundusz Powierniczy nr 968 (USA).

Spółka CCC S.A. posiada 100% udziału w kapitałach ww. podmiotów oraz 100% udziału w całkowitej liczbie głosów Spółek.

Tabela 1. Podmioty wchodzące w skład Grupy Kapitałowej CCC S.A. według stanu na 31.12.2012 r.

Podmioty zależne CCC S.A.	Siedziba/Kraj	Udział w kapitale podmiotu (%)	Metoda konsolidacji
CCC Factory Sp. z o.o.	Polkowice, Polska	100	pełna
CCC Boty Czech s.r.o.	Praga, Czechy	100	pełna
CCC Obuv SK s.r.o.	Bratysława, Słowacja	100	pełna
CCC Hungary Shoes Kft.	Budapeszt, Węgry	100	pełna
NG2 Suisse S.a.r.l.	Zug, Szwajcaria	100	pełna
Kontynentalny Fundusz Powierniczy nr 968	USA	100	-

2. Podstawa sporządzenia.

Grupa Kapitałowa CCC S.A. prezentuje śródroczne skrócone skonsolidowane sprawozdanie finansowe za okres czterech kwartałów 2012 roku rozpoczynający się 1 stycznia 2012 roku i kończący się 31 grudnia 2012 roku.

Prezentowane śródroczne skrócone sprawozdanie finansowe zostało sporządzone zgodnie z MSR 34 „Śródroczna sprawozdawczość finansowa”. Sprawozdanie to nie obejmuje wszystkich informacji i ujawnień wymaganych w rocznym sprawozdaniu finansowym i powinno być odczytywane wraz ze sprawozdaniem finansowym za okres 1.01.2011 - 31.12.2011 r., które zostało sporządzone zgodnie z Międzynarodowymi Standardami Sprawozdawczości Finansowej zatwierdzonymi przez Unię Europejską.

3. Podstawa konsolidacji.

Śródroczne skrócone skonsolidowane sprawozdanie finansowe zawiera sprawozdanie jednostki dominującej CCC S.A. oraz sprawozdania spółek zależnych.

Jednostki zależne podlegają konsolidacji w okresie od dnia przejęcia kontroli przez Grupę do dnia ustania kontroli.

Spółka zależna CCC FACTORY Sp. z o.o. została objęta kontrolą od dnia 01.06.2004 r., CCC BOTY CZECH s.r.o. od dnia 01.01.2005 r., NG2 SUISSE S.a.r.l. od 30.04.2010 r., CCC OBUV SK s.r.o. od 20.12.2011 r., CCC HUNGARY SHOES Kft. od 26.09.2012 r. Spółki te podlegają konsolidacji. Wszystkie podmioty wchodzące w skład Grupy Kapitałowej były objęte kontrolą w okresie sprawozdawczym. Wszelkie transakcje, salda, przychody i koszty pomiędzy podmiotami powiązаныmi objętymi konsolidacją podlegają wyłączeniom konsolidacyjnym.

Kontynentalny Fundusz Powierniczy nie tworzy raportów finansowych, gdyż nie jest to wymagane przez prawo USA. Natomiast jako Powiernik, na każde żądanie Beneficjenta potwierdzi na piśmie jaki rodzaj majątku został przekazany w zarząd. Wycena majątku dokonywana będzie wg przepisów obowiązujących w kraju Beneficjenta, czyli zgodnie z przepisami polskimi.

4. Waluta funkcjonalna i waluta sprawozdań finansowych.

Pozycje zawarte w śródrocznych skróconych sprawozdaniach finansowych poszczególnych jednostek Grupy wycenia się w walucie podstawowego środowiska gospodarczego, w którym dana jednostka prowadzi działalność („waluta funkcjonalna”). Skonsolidowane sprawozdanie finansowe prezentowane jest w walucie polski złoty (PLN), która jest walutą funkcjonalną i walutą prezentacji Grupy.

5. Stosowane zasady rachunkowości.

Zasady rachunkowości stosowane przez Spółki Grupy Kapitałowej CCC S.A. nie zmieniły się w stosunku do tych stosowanych w sprawozdaniu finansowym za rok obrotowy od 1 stycznia do 31 grudnia 2011 r., poza zastosowaniem nowych standardów.

6. Segmenty sprawozdawcze.

Identyfikacja segmentów operacyjnych

Segmenty operacyjne są przedstawiane w sposób spójny ze sprawozdawczością wewnętrzną dostarczaną Głównemu Decydentowi Operacyjnemu (GDO) – zarząd jednostki dominującej. Wyodrębnia się segmenty operacyjne w postaci sklepów i kontrahentów franczyzowych.

Identyfikacja segmentów sprawozdawczych

Wyodrębnione segmenty operacyjne (sklepy, kontrahenci) są agregowane w segmenty sprawozdawcze, ponieważ spełniają kryteria agregacji opinane w MSSF 8. Grupa Kapitałowa CCC S.A. wyodrębnia 2 segmenty sprawozdawcze w swej działalności („działalność detaliczna”, „działalność franczyzowa i inna”) zgodnie z MSSF 8 „Segmenty operacyjne”. Grupa Kapitałowa CCC S.A. w wykazanych segmentach prowadzi działalność gospodarczą osiągając określone przychody i ponosząc koszty. Wyniki działalności segmentów są regularnie przeglądane przez GDO. Dostępne są również informacje finansowe dotyczące wyodrębnionych segmentów.

6. Segmenty sprawozdawcze (cd.)

Segment „działalność detaliczna” – „detal”

Segment „działalność detaliczna” obejmuje przede wszystkim sprzedaż obuwia, akcesoriów do pielęgnacji obuwia, drobnej galanterii odzieżowej. Sprzedaż realizowana jest przez Grupę Kapitałową CCC S.A. we własnych placówkach sklepowych na terenie Polski, Czech, Słowacji oraz Węgier i skierowana jest do odbiorców detalicznych. Sprzedaż detaliczna prowadzona jest w ramach 4 sieci: CCC, BOTI, QUAZI, LASOCKI. Segmentem operacyjnym jest każdy indywidualny sklep działający w jednej z sieci i oddzielnie analizowany przez GDO.

Ze względu na podobieństwo długoterminowych średnich marż brutto, a także ze względu na podobny charakter towarów (m.in. obuwia, akcesoriów do pielęgnacji obuwia, drobnej galanterii odzieżowej), sposób dystrybucji towarów i kategorii odbiorców (sprzedaż realizowana we własnych placówkach i skierowana do klientów detalicznych), segment „działalność detaliczna” obejmuje informacje finansowe łącznie dla sieci CCC, BOTI, QUAZI, LASOCKI, natomiast segmenty operacyjne zostały zagregowane zgodnie z MSSF 8, tworząc segment sprawozdawczy „działalność detaliczna”.

Segment „działalność franczyzowa i inna” – „franczyza i inna”

Segment „działalność franczyzowa i inna” obejmuje przede wszystkim sprzedaż obuwia, akcesoriów do pielęgnacji obuwia, drobnej galanterii odzieżowej, usług, a także wartość produkcji sprzedanej (m.in. obuwia) do spółek nietworzących Grupy Kapitałowej CCC S.A. Sprzedaż realizowana jest przez CCC S.A. i CCC Factory Sp. z o.o. na terenie Polski i skierowana jest do krajowych odbiorców hurtowych (w tym głównie prowadzących sprzedaż w placówkach franczyzowych CCC i BOTI) oraz zagranicznych odbiorców hurtowych. Segmentem operacyjnym jest każdy indywidualny odbiorca działający w jednej z sieci i oddzielnie analizowany przez GDO. Ze względu na podobieństwo długoterminowych średnich marży brutto, a także ze względu na podobny charakter towarów (m.in. obuwia, akcesoriów do pielęgnacji obuwia, drobnej galanterii odzieżowej) i świadczonych usług (m.in. refaktury usług transportowych), sposób dystrybucji towarów i kategorii odbiorców (sprzedaż skierowana do odbiorców hurtowych), segment „działalność franczyzowa i inna” obejmuje informacje finansowe dla wszystkich kontrahentów zagregowane zgodnie z MSSF 8, tworząc segment sprawozdawczy „działalność franczyzowa i inna”.

Zasady rachunkowości segmentów operacyjnych są takie same jak zasady polityki rachunkowości według których Spółki Grupy Kapitałowej CCC S.A. sporządzają sprawozdania finansowe. Grupa ocenia wyniki działalności segmentów na podstawie wyników finansowych.

Pozostałe ujawnienia dotyczące segmentów sprawozdawczych

Nie występują następujące pozycje: przychody z transakcji z innymi segmentami działalności tej samej jednostki, udział jednostki w zysku lub stracie jednostek stowarzyszonych i wspólnych przedsięwzięciach oraz inne niż amortyzacja istotne pozycje niepieniężne.

okres od 01.01.2012 do 31.12.2012	Działalność detaliczna	Działalność franczyzowa i inna	Pozycje nieprzypisane	Razem
Przychody ze sprzedaży od klientów zewnętrznych:	1 265 838	51 604		1 317 442
- przypisanych do państwa będącego siedzibą Emitenta	1 119 035	20 122		1 139 157
- przypisanych do pozostałych państw	146 803	31 482		178 285
Koszt własny sprzedaży	(591 439)	(44 834)		(636 273)
Zysk brutto ze sprzedaży	674 399	6 770		681 169
Koszty sprzedaży i zarządu	(514 543)	(3 668)	(63)	(518 274)
Saldo pozostałych przychodów i kosztów operacyjnych	(8 188)	1 621		(6 567)
Zysk operacyjny	151 668	4 723	(63)	156 328
Saldo przychodów i kosztów finansowych	(13 406)	(1 609)		(15 015)
Zysk przed opodatkowaniem	138 262	3 114	(63)	141 313
Podatek dochodowy			(23 262)	(23 262)
Zysk netto				118 051
Zysk netto wykazany w skonsolidowanym sprawozdaniu z całkowitych dochodów				118 051

6. Segmenty sprawozdawcze (cd.)

Aktywa, w tym:	828 466	120 075	30 008	978 549
Aktywa trwałe:	321 672	35 125	5 996	362 793
- zlokalizowane w państwie będącym siedzibą Emitenta	293 983	33 914	5 996	333 893
- zlokalizowane w pozostałych państwach	27 689	1 211	0	28 900
Przychody z tyt. odsetek			389	389
Koszty z tyt. odsetek	12 344	1 265	-	13 609
Amortyzacja	30 215	2 328	771	33 314

okres od 01.01.2011 do 31.12.2011	Działalność detaliczna	Działalność franczyzowa i inna	Pozycje nieprzypisane	Razem
Przychody ze sprzedaży	994 381	96 879	-	1 091 260
- przypisanych do państwa będącego siedzibą Emitenta	902 535	79 954	-	982 489
- przypisanych do pozostałych państw	91 846	16 925	-	108 771
Koszt własny sprzedaży	(408 462)	(69 985)	-	(478 447)
Zysk brutto ze sprzedaży	585 919	26 894	-	612 813
Koszty sprzedaży i zarządu	(441 444)	(6 657)	333	(447 768)
Saldo pozostałych przychodów i kosztów operacyjnych	(5 821)	(172)		(5 993)
Zysk operacyjny	138 654	20 065	333	159 052
Saldo przychodów i kosztów finansowych	(7 245)	(433)		(7 678)
Zysk przed opodatkowaniem	131 409	19 632	333	151 374
Podatek dochodowy			(28 598)	(28 598)
Zysk netto				122 776
Zysk netto wykazany w skonsolidowanym sprawozdaniu z całkowitych dochodów				122 776

Aktywa, w tym:	636 851	138 458	190 304	965 613
Aktywa trwałe:	291 243	44 061	6 767	342 071
- zlokalizowane w państwie będącym siedzibą Emitenta	272 625	40 376	6 767	319 768
- zlokalizowane w pozostałych państwach	18 618	3 685		22 303
Przychody z tyt. odsetek			207	207
Koszty z tyt. odsetek	(6 341)	(788)	(6)	(7 135)
Amortyzacja	(15 996)	(2 215)	(6 031)	(24 242)

	31.12.2012	31.12.2011
Przychody ze sprzedaży od klientów zewnętrznych:	1 317 442	1 091 260
- przypisanych do państwa będącego siedzibą Emitenta	1 139 157	982 489
- przypisanych do pozostałych państw, w tym m.in.:	178 285	108 771
- Republiki Czeskiej	121 635	91 846
- Republiki Słowackiej	19 374	-
- Republiki Węgierskiej	5 794	-
- pozostałe kraje	31 482	16 925

	31.12.2012	31.12.2011
Aktywa trwałe	362 793	342 071
- zlokalizowane w państwie będącym siedzibą Emitenta	333 892	319 768
- zlokalizowane w pozostałych państwach, w tym m.in.:	28 901	22 303
- Republice Czeskiej	22 163	18 618
- Republice Słowackiej	5 518	-

6. Segmenty sprawozdawcze (cd.)

	31.12.2012	31.12.2011
Aktywa z tytułu podatku odroczonego	21 178	25 068
- zlokalizowane w państwie będącym siedzibą Emitenta	3 506	5 125
- zlokalizowane w pozostałych państwach, w tym m.in.:	17 672	19 943
- Republice Czeskiej	953	2 550
- Szwajcarii	16 577	17 393
- Republice Słowackiej	130	-
- Republice Węgierskiej	12	-

Ujawnienia informacji dotyczących jednostki

Grupa Kapitałowa CCC S.A. przedstawia informacje na temat przychodów z tyt. sprzedaży produktów i usług klientom zewnętrznym w ramach segmentów sprawozdawczych. Grupa produktów podobnych (tj. obuwie, akcesoria do pielęgnacji, galanteria odzieżowa) prezentowana jest w segmencie detal i franczyza (ze względu na niewielki udział sprzedaży towarów innych niż obuwie nie są one odrębnie prezentowane). Zatem Grupa Kapitałowa CCC S.A. nie przedstawia odrębnie informacji na temat przychodów z tyt. sprzedaży produktów, usług klientom zewnętrznym.

Grupa Kapitałowa CCC S.A. nie przedstawia w sprawozdaniu informacji na temat głównych klientów, gdyż przychody z pojedynczym klientem zewnętrznym nie stanowią 10% przychodów Grupy Kapitałowej CCC S.A.

7. Noty objaśniające do śródrocznego skróconego skonsolidowanego sprawozdania z sytuacji finansowej oraz śródrocznego skróconego skonsolidowanego sprawozdania z całkowitych dochodów.

Rezerwy	Rezerwa na naprawy gwarancyjne	Rezerwa na świadczenia pracownicze	Razem
	PLN'000	PLN'000	PLN'000
Stan na dzień 1 stycznia 2011	3 328	1 482	4 810
Zmiana z tyt. różnic kursowych	16	-	16
Utworzenie rezerwy	1 357	8	1 365
Rozwiązanie rezerwy	2 215	49	2 264
Stan na dzień 31 grudnia 2011	2 486	1 441	3 927
Rezerwy do 1 roku	2 315	-	2 315
Rezerwy powyżej 1 roku	171	1 441	1 612

Rezerwy	Rezerwa na naprawy gwarancyjne	Rezerwa na świadczenia pracownicze	Razem
	PLN'000	PLN'000	PLN'000
Stan na dzień 1 stycznia 2012	2 486	1 441	3 927
Zmiana z tyt. różnic kursowych	(8)	-	(8)
Utworzenie rezerwy	661	-	661
Rozwiązanie rezerwy	976	-	976
Stan na dzień 31 grudnia 2012	2 163	1 441	3 604
Rezerwy do 1 roku	2 000	-	2 000
Rezerwy powyżej 1 roku	163	1 441	1 604

**7. Noty objaśniające do śródrocznego skróconego skonsolidowanego sprawozdania (...)
(cd.)**

Rezerwa z tytułu podatku odroczonego	31.12.2012	31.12.2011
Przyspieszona amortyzacja podatkowa	824	693
Naliczone odsetki	78	21
Razem	902	714

Aktywa z tytułu podatku odroczonego	31.12.2012	31.12.2011
Koszty po dacie bilansowej	138	1 454
Rezerwy na zobowiązania	1 019	1 204
Utrata wartości aktywów	1 228	936
Korekta marży na zapasach	18 694	19 299
Straty podatkowe	979	2 871
Pozostałe	22	18
Razem	22 080	25 782

Zmiana stanu odpisów aktualizujących wartość należności krótkoterminowych	31.12.2012	31.12.2011
Stan na początek okresu	559	1 294
a) zwiększenie	75	14
b) zmniejszenie	12	749
Stan na koniec okresu	622	559

Zmiana stanu odpisów aktualizujących wartość zapasów	31.12.2012	31.12.2011
Stan na początek okresu	546	3 865
a) zwiększenie	3 691	233
b) zmniejszenie	2 003	3 552
Stan na koniec okresu	2 234	546

8. Noty objaśniające do śródrocznego skróconego sprawozdania z sytuacji finansowej oraz śródrocznego skróconego sprawozdania z całkowitych dochodów.

Rezerwy	Rezerwa na naprawy gwarancyjne	Rezerwa na świadczenia pracownicze	Razem
	PLN'000	PLN'000	PLN'000
Stan na dzień 1 stycznia 2011	2 890	1 482	4 372
Utworzenie rezerwy	1 057	8	1 065
Rozwiązanie rezerwy	1 932	49	1 981
Stan na dzień 31 grudnia 2011	2 015	1 441	3 456
Rezerwy do 1 roku	2 015	-	2 015
Rezerwy powyżej 1 roku	-	1 441	1 441

8. Noty objaśniające do śródrocznego skróconego sprawozdania (...) (cd.)

Rezerwy	Rezerwa na naprawy gwarancyjne	Rezerwa na świadczenia pracownicze	Razem
	PLN'000	PLN'000	PLN'000
Stan na dzień 1 stycznia 2012	2 015	1 441	3 456
Utworzenie rezerwy	361		361
Rozwiązanie rezerwy	401		401
Stan na dzień 31 grudnia 2012	1 975	1 441	3 416
Rezerwy do 1 roku	1 975		1 975
Rezerwy powyżej 1 roku		1 441	1 441

Rezerwa z tytułu podatku odroczonego	31.12.2012	31.12.2011
Przyspieszona amortyzacja podatkowa	191	220
Naliczone odsetki	78	21
Razem	269	241

Aktywa z tytułu podatku odroczonego	31.12.2012	31.12.2011
Koszty po dacie bilansowej	38	1 237
Rezerwy na zobowiązania	960	1 204
Utrata wartości aktywów	1 226	931
Pozostałe	18	18
Razem	2 242	3 390

Zmiana stanu odpisów aktualizujących wartość należności krótkoterminowych	31.12.2012	31.12.2011
Stan na początek okresu	546	878
a) zwiększenie	75	1
b) zmniejszenie	12	333
Stan na koniec okresu	609	546

Zmiana stanu odpisów aktualizujących wartość zapasów	31.12.2012	31.12.2011
Stan na początek okresu	523	3 841
a) zwiększenie	3 691	233
b) zmniejszenie	2 000	3 551
Stan na koniec okresu	2 214	523

Odpisy aktualizujące z tytułu utraty wartości aktywów finansowych	31.12.2012	31.12.2011
Stan na początek okresu	3 960	3 189
a) zwiększenie	771	771
b) zmniejszenie	-	-
Stan na koniec okresu	4 731	3 960

9. Zwięzły opis istotnych dokonań lub niepowodzeń Emitenta w okresie, którego dotyczy raport, wraz z wykazem najważniejszych zdarzeń ich dotyczących.

W IV kwartale 2012 Grupa Kapitałowa CCC S.A. zanotowała:

- wzrost przychodów ze sprzedaży o 19,6% w stosunku do IV kwartału 2011 r. (narastająco wzrost przychodów ze sprzedaży o 20,7% w stosunku do analogicznego okresu 2011 r.),
- spadek wyniku netto o -13,7% w stosunku do IV kwartału 2011 r. (narastająco spadek zysku netto o -3,8% w stosunku do analogicznego okresu 2011 r.),
- umacnianie wizerunku Spółki i dalszy rozwój sieci salonów firmowych.

Na dzień 31 grudnia 2012 roku sieć sprzedaży Grupy Kapitałowej CCC S.A. obejmowała 709 placówek, na co składało się:

		liczba placówek	
		31.12.2011	31.12.2012
WŁASNE	CCC (Polska), w tym:	293	375
	- CCC (agencyjne)	-	36
	CCC (Czechy)	52	62
	CCC (Słowacja)	-	12
	CCC (Węgry)	-	15
	BOTI	216	146
	QUAZI/LASOCKI	37	4+30
FRANCYZOWE	CCC (franczyza PL)	49	8
	CCC (Rosja)	5	5
	CCC (Łotwa)	-	3
	CCC (Rumunia)	-	5
	CCC (Kazachstan, Ukraina,)		2
	BOTI (franczyza PL)	62	42
RAZEM		714	709

Powierzchnia sprzedaży w placówkach własnych wzrosła o 24,7% i wynosi 188,9 tys. m² na 31.12.2012 (w tym: 156,6 tys. m² w Polsce) w stosunku do 151,5 tys. m² na 31.12.2011 (w tym 135,1 tys. m² w Polsce). Powierzchnia sprzedaży w placówkach francyzowych spadła o 44,1 % i wynosi 12,7 tys. m² na 31.12.2012 (w tym 6,7 tys. m² w Polsce) w stosunku do 22,7 tys. m² na 31.12.2011 (w tym 20,7 tys. m² w Polsce).

10. Opis czynników i zdarzeń, w szczególności o charakterze nietypowym, mających znaczący wpływ na osiągnięte wyniki finansowe.

W okresie objętym sprawozdaniem nie wystąpiły żadne nietypowe zjawiska mające istotny wpływ na osiągnięte wyniki finansowe.

11. Informacje o charakterze i zakresie wszelkich znaczących ograniczeń zdolności jednostek zależnych do przekazywania funduszy jednostce dominującej, w postaci dywidend w środkach pieniężnych lub do spłaty kredytów lub pożyczek.

Według wiedzy Zarządu spółki dominującej nie istnieją znaczące ograniczenia zdolności jednostek zależnych do przekazywania funduszy jednostce dominującej.

12. Informacje o istotnych transakcjach nabycia i sprzedaży rzeczowych aktywów trwałych, istotnych zobowiązaniach z tytułu dokonania zakupu rzeczowych aktywów trwałych, istotnych rozliczeniach z tytułu spraw sądowych.

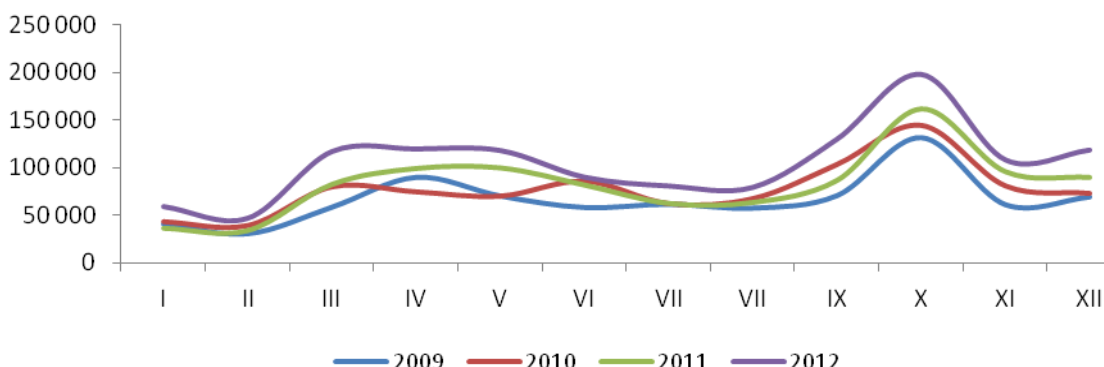
Nie dotyczy.

13. Objasnienia dotyczące sezonowości lub cykliczności działalności Emitenta w prezentowanym okresie.

W przypadku spółek Grupy Kapitałowej CCC S.A. możemy mówić o sezonowości sprzedaży. Sezonowość sprzedaży Grupy CCC jest znaczna, jak w całej branży odzieżowo-obuwniczej. Wyróżnia się dwa zasadnicze okresy o najwyższej wartości sprzedaży: drugi i czwarty kwartał roku. Również w całym roku sprzedaż mocno uzależniona jest od warunków atmosferycznych. Warunki pogodowe mogą zaburzyć ów wzorzec sezonowości, przyspieszając lub opóźniając okresy odpowiednio słabszej lub wzmożonej sprzedaży.

Wahania sezonowe za okres ostatnich 4 lat pokazuje poniższy wykres.

Przychody ze sprzedaży z działalności detalicznej Grupy Kapitałowej CCC S.A. w latach 2009-2012 [w tys. PLN]



14. Informacja dotycząca emisji, wykupu i spłaty nieudziałowych i kapitałowych papierów wartościowych.

W związku z brakiem realizacji założeń Programu Motywacyjnego uchwalonego przez NWZA CCC S.A. w dniu 12.11.2009 r, nie zostało zrealizowane prawo objęcia akcji serii E przez osoby uprawnione.

W dniu 19.12.2012 r. NWZ Akcjonariuszy CCC S.A. podjęło uchwały m.in. w sprawie warunkowego podwyższenia kapitału zakładowego Spółki oraz emisji warrantów subskrypcyjnych z wyłączeniem w całości prawa poboru akcjonariuszy w odniesieniu do akcji emitowanych w ramach kapitału warunkowego i warrantów subskrypcyjnych w związku z uruchomieniem programu motywacyjnego dla obecnych i przyszłych członków Zarządu, obecnych i przyszłych członków zarządów spółek zależnych oraz kierownictwa Spółki. Uchwała przewiduje warunkowe podwyższenie kapitału zakładowego Spółki o nie więcej niż 76.800 PLN (siedemdziesiąt sześć tysięcy osiemset złotych) poprzez emisję nie więcej niż 768.000 (siedemset sześćdziesiąt osiem tysięcy) akcji zwykłych na okaziciela serii E o wartości nominalnej 0,10 PLN (dziesięć groszy) każda („Akcje Serii E” lub „Akcje Motywacyjne”) oraz emisję łącznie nie więcej niż 768.000 (siedemset sześćdziesiąt osiem tysięcy) imiennych warrantów subskrypcyjnych serii A („Warranty Subskrypcyjne”), z których każdy uprawnia do objęcia 1 (jednej) Akcji Serii E („Warranty Subskrypcyjne”) z wyłączeniem w całości prawa poboru akcjonariuszy w odniesieniu do Akcji Serii E i Warrantów Subskrypcyjnych. Prawo do objęcia Akcji Serii E będzie mogło być wykonane przez Osoby Uprawnione pod warunkiem, że łączny skonsolidowany zysk netto grupy kapitałowej Spółki za lata obrotowe 2013, 2014 i 2015 wyniesie nie mniej niż 620.000.000 zł (sześćset dwadzieścia milionów złotych).

15. Informacja dotycząca wypłaconej (lub zadeklarowanej) dywidendy łącznie w przeliczeniu na jedną akcję.

Zgodnie z uchwałą Walnego Zgromadzenia Akcjonariuszy CCC S.A. w sprawie wypłaty dywidendy z zysku netto za rok obrotowy 2011 w wysokości 61.440 tys. PLN podjętą w dniu 29 czerwca 2012 na Walnym Zgromadzeniu Akcjonariuszy CCC S.A., dokonano w dniu 16 października 2012 r. wypłaty dywidendy. Wysokość dywidendy na 1 akcję wyniosła 1,60 PLN.

16. Wskazanie zdarzeń, które wystąpiły po dniu, na który sporządzono sprawozdanie finansowe, nieujętych w tym sprawozdaniu, a mogących w znaczący sposób wpłynąć na przyszłe wyniki finansowe Emitenta.

Nie dotyczy.

17. Informacja dotycząca zmian zobowiązań warunkowych lub aktywów warunkowych, które nastąpiły od czasu zakończenia ostatniego roku obrotowego.

Zmiany zobowiązań i aktywów warunkowych opisuje poniższa tabela.

	31.12.2012	31.12.2011	zmiana 2012/2011 (wartościowo)
1) otrzymane gwarancje i poręczenia	33 800	33 800	-
Razem aktywa warunkowe	33 800	33 800	
1) gwarancje celne	8 500	8 500	-
2) pozostałe gwarancje	50 038	52 699	(2 661)
3) udzielone zabezpieczenia	7 000	7 000	-
Razem zobowiązania warunkowe	65 538	68 199	(2 661)

Gwarancje celne stanowią zabezpieczenie spłaty należności celnych w związku z prowadzeniem przez Grupę składów celnych, a ich termin zapadalności przypada na 17.06 2013 r.

Pozostałe gwarancje stanowią zabezpieczenie przy zawartych umowach najmu lokali, a ich termin zapadalności przypada do 29.04.2014 r.

Udzielone zabezpieczenia związane są z uruchomioną w Banku Handlowym linią kredytową Paylink na rzecz klientów franczyzowych oraz poręczeniem kredytów na rzecz spółek zależnych, a ich termin zapadalności jest nieokreślony.

Zgodnie z umową o kredyt długoterminowy zawartą z BRE Bankiem S.A. Spółka dominująca zobowiązana była między innymi do utrzymania marży operacyjnej oraz wskaźnika płynności na określonym w umowie poziomie. Niedotrzymanie powyższych warunków nie rodzi konsekwencji dotyczących wymagalności kredytu, lecz jedynie uprawnia Bank do podwyższenia marży. Pomimo iż, Spółka dominująca nie zrealizowała powyższych warunków w okresie sprawozdawczym, Bank nie skorzystał z możliwości podniesienia oprocentowania kredytu. Na dzień bilansowy Spółka dominująca korzystała z limitu kredytowego przyznanego przez BRE Bank S.A. w ramach kredytu w rachunku bieżącym w kwocie 25.830 tys. PLN oraz wykorzystała 24.000 tys. PLN z tytułu kredytu inwestycyjnego.

18. Informacja nt. zastosowanych średnich kursów wymiany złotego w okresie objętym sprawozdaniem finansowym i porównywalnymi danymi finansowymi w stosunku do euro, ustalone przez NBP.

Okres obrotowy	Średni kurs w okresie	Minimalny kurs w okresie	Maksymalny kurs w okresie	Kurs na ostatni dzień okresu
01.01 – 31.12.2012	4,1736	4,0465	4,5135	4,0882
01.01 – 31.12.2011	4,1401	3,8403	4,5642	4,4168

Dane finansowe przeliczono na EUR wg następujących zasad:

- poszczególne pozycje aktywów i pasywów według średnich kursów ogłoszonych przez Narodowy Bank Polski na dzień 31.12.2012 roku 1 EUR = 4,0882, 31.12.2011 roku 1 EUR = 4,4168.
- poszczególne pozycje zestawienia dochodów całkowitych oraz przepływów pieniężnych według kursów stanowiących średnią arytmetyczną średnich kursów ustalonych przez Narodowy Bank Polski na ostatni dzień każdego zakończonego miesiąca w następujących okresach sprawozdawczych 01.01.2012 – 31.12.2012 oraz 01.01.2011 – 31.12.2011, odpowiednio: 1 EUR = 4,1736 i 1 EUR = 4,1401.

19. Wskazanie skutków zmian w strukturze jednostki gospodarczej, w tym w wyniku połączenia jednostek gospodarczych, przejęcia lub sprzedaży jednostek grupy kapitałowej Emitenta, inwestycji długoterminowych, podziału, restrukturyzacji i zaniechania działalności.

Nie dotyczy.

20. Stanowisko Zarządu odnośnie możliwości zrealizowania wcześniej publikowanych prognoz wyników na dany rok, w świetle wyników zaprezentowanych w raporcie kwartalnym w stosunku do wyników prognozowanych.

Nie publikowano prognoz wyników za 2012 r.

21. Informacje na temat zmian sytuacji gospodarczej i warunków prowadzenia działalności, które mają istotny wpływ na wartość godziwą aktywów finansowych i zobowiązań finansowych jednostki.

Nie dotyczy.

22. Informacje o niespłaceniu kredytu i pożyczki lub naruszeniu istotnych postanowień umowy kredytu lub pożyczki, w odniesieniu do których nie podjęto żadnych działań naprawczych do końca okresu sprawozdawczego.

Nie dotyczy.

23. Wskazanie akcjonariuszy posiadających bezpośrednio lub pośrednio przez podmioty zależne co najmniej 5% ogólnej liczby głosów na Walnym Zgromadzeniu Emitenta na dzień przekazania raportu kwartalnego.

Akcjonariusz	liczba posiadanych akcji (szt.)	udział w kapitale akcyjnym (%)	liczba głosów na Walnym Zgromadzeniu (szt.)	udział w ogólnej liczbie głosów na Walnym Zgromadzeniu (%)
Luxprofi s.a.r.l. (podmiot zależny od Dariusza Miłka)	13 360 000	34,79	18 110 000	40,20
Leszek Gaczorek	3 010 000	7,84	4 760 000	10,57
ING OFE	2 477 486	6,45	2 477 486	5,50
Aviva	2 305 389	6,00	2 305 389	5,12

Na dzień przekazania sprawozdania za IV kwartał 2012 r. Spółka nie posiada informacji o innych akcjonariuszach, którzy posiadaliby co najmniej 5% głosów na Walnym Zgromadzeniu Akcjonariuszy.

24. Zestawienie stanu posiadania akcji Emitenta lub uprawnień do nich przez osoby zarządzające i nadzorujące Emitenta na dzień przekazania raportu kwartalnego, wraz ze wskazaniem zmian w stanie posiadania, w okresie od przekazania poprzedniego raportu kwartalnego, odrębnie dla każdej z osób.

Według wiedzy posiadanej przez Emitenta, stan posiadania akcji przez osoby zarządzające i nadzorujące przedstawia się następująco:

Stanowisko/funkcja imię i nazwisko	Akcje posiadane na dzień przekazania raportu QSr – IV/2012	Akcje posiadane na dzień przekazania raportu QSr – III/2012
Wiceprezes Zarządu – Mariusz Gnych	120 000	120 000
Członek Rady Nadzorczej	10 000	10 000

Prezes Zarządu CCC S.A., Dariusz Miłek jest podmiotem dominującym w spółce Luxprofi S.a.r.l., która na dzień przekazania raportu QSr- IV/2012 posiadała 13.360.000 akcji CCC S.A., a na dzień przekazania raportu QSr – III/2012 15.360.000 akcji CCC S.A.. O transakcji zbycia akcji Spółka informowała raportem bieżącym (RB 2/2013) z dnia 11.01.2013 r.

25. Wskazanie postępowań toczących się przed sądem, organem właściwym dla postępowania arbitrażowego lub organem administracji publicznej.

Spółki Grupy Kapitałowej CCC S.A. nie są stroną w postępowaniu sądowym, których wartość przedmiotów sporu przekracza 10% kapitałów własnych Spółki.

26. Informacje o zawarciu przez Emitenta lub jednostkę od niego zależną jednej lub wielu transakcji z podmiotami powiązаныmi, jeżeli pojedynczo lub łącznie są one istotne i zostały zawarte na innych warunkach niż rynkowe.

Nie dotyczy.

27. Informacje o zmianie sposobu wyceniania instrumentów finansowych (wycenianych dotychczas w wartości godziwej).

Nie dotyczy.

28. Informacja dotycząca zmiany w klasyfikacji aktywów finansowych w wyniku zmiany celu lub wykorzystania tych aktywów.

Nie dotyczy.

29. Informacje o udzieleniu przez Emitenta lub przez jednostkę od niego zależną poręczeń kredytu, pożyczki lub udzieleniu gwarancji łącznie jednemu podmiotowi lub jednostce zależnej od tego podmiotu, jeżeli łączna wartość istniejących poręczeń lub gwarancji stanowi równowartość co najmniej 10% kapitałów własnych Emitenta.

Nie dotyczy.

30. Informacje, które zdaniem Emitenta są istotne dla oceny sytuacji kadrowej, majątkowej, finansowej, wyniku finansowego i ich zmian, oraz informacje, które są istotne dla oceny możliwości realizacji zobowiązań przez Emitenta.

Sprawozdanie finansowe zawiera podstawowe informacje, które są istotne dla oceny sytuacji Grupy Kapitałowej CCC S.A. Zdaniem Zarządu nie istnieją obecnie żadne zagrożenia dla realizacji zobowiązań Grupy.

31. Wskazanie czynników, które w ocenie Emitenta będą miały wpływ na osiągnięte przez niego wyniki w perspektywie co najmniej kolejnego kwartału.

Zdaniem Emitenta podstawowe czynniki, które będą miały wpływ na wyniki osiągnięte w najbliższym czasie, to:

- 1) wielkość osiągniętej sprzedaży oraz zrealizowanych marż,
- 2) dalszy rozwój sieci handlowej CCC w kraju oraz zagranicą,
- 3) panujące warunki atmosferyczne,
- 4) poziom kursów walutowych.

Skrócone śródroczne skonsolidowane sprawozdanie finansowe Grupy Kapitałowej CCC S.A. zostało zatwierdzone do publikacji przez Zarząd Spółki Dominującej dnia 20 lutego 2013 r. oraz podpisane w imieniu Zarządu przez:

PODPIS OSOBY, KTÓREJ POWIERZONO PROWADZENIE KSIĄG RACHUNKOWYCH		
Edyta Banaś	Główny Księgowy	
PODPISY WSZYSTKICH CZŁONKÓW ZARZĄDU		
Dariusz Miłek	Prezes Zarządu	
Mariusz Gnych	Wiceprezes Zarządu	
Piotr Nowjalis	Wiceprezes Zarządu	

Polkowice, 20 lutego 2013 r.